

SLOVENSKÝ FUTBALOVÝ ZVÄZ



PRAVIDLÁ FUTBALU

Platné od 01.07.2014

POZNÁMKY K PRAVIDLÁM FUTBALU

Úpravy

Ak sú dodržané základné princípy, obsiahnuté v týchto pravidlách, pre stretnutia hráčov do 16 rokov, pre ženy, veteránov (hráčov starších ako 35 rokov), alebo pre telesne postihnutých hráčov, môže sa ich aplikácia primerane prispôbiť.

Možné sú niektoré z nasledovných úprav:

- rozmery hracej plochy
- veľkosť, hmotnosť alebo materiál lopty
- dĺžka hracieho času
- počet a spôsob striedania hráčov

Iné úpravy sú dovolené len so súhlasom Medzinárodného výboru pre pravidlá (ďalej IFAB).

Muži a ženy

Používanie mužského rodu v Pravidlách futbalu vo vzťahu k rozhodcom, asistentom rozhodcu, hráčom a funkcionárom je len pre zjednodušenie textu a týka sa oboch pohlaví rovnako.

OBSAH PRAVIDIEL FUTBALU

Pravidlo 1	Hracia plocha
Pravidlo 2	Lopta
Pravidlo 3	Počet hráčov
Pravidlo 4	Výstroj hráčov
Pravidlo 5	Rozhodca
Pravidlo 6	Asistenti rozhodcu
Pravidlo 7	Hrací čas
Pravidlo 8	Začiatok hry a nadväzovanie na hru
Pravidlo 9	Lopta v hre a mimo hry
Pravidlo 10	Dosiahnutie gólu
Pravidlo 11	Hráč mimo hry
Pravidlo 12	Zakázaná hra a nešportové správanie
Pravidlo 13	Voľné kopy
Pravidlo 14	Pokutový kop
Pravidlo 15	Vhadzovanie lopty
Pravidlo 16	Kop od bránky
Pravidlo 17	Kop z rohu
	Postupy na určenie víťaza stretnutia
	Technická zóna
	Náhradný rozhodca a náhradný asistent rozhodcu
	Doplňujúci výklad pravidiel a odporúčania pre rozhodcov
	Zásady činnosti Medzinárodného výboru pre pravidlá (IFAB)

PRAVIDLO 1 HRACIA PLOCHA

Povrch hracej plochy

Stretnutia sa môžu hrať na prírodných alebo umelých povrchoch, podľa pravidiel príslušnej súťaže. Farba umelých povrchov musí byť zelená.

Ak sú v súťažiach reprezentačných alebo klubových družstiev využívané umelé povrchy, musia spĺňať podmienky „Koncepcie kvality FIFA pre umelé trávniky“ (FIFA Quality Concept for Football Turf) alebo podmienky „Medzinárodného štandardu pre umelý trávnik“ (The International Artificial Turf Standard), pokiaľ FIFA neudelí iné špeciálne povolenie.

Označenie hracej plochy

Hracia plocha musí mať tvar obdĺžnika s vyznačenými čiarami. Tieto čiary sú súčasťou plochy, ktorú ohraničujú. Dve dlhšie ohraničujúce čiary sa nazývajú postranné čiary. Dve kratšie čiary sa nazývajú bránkove čiary.

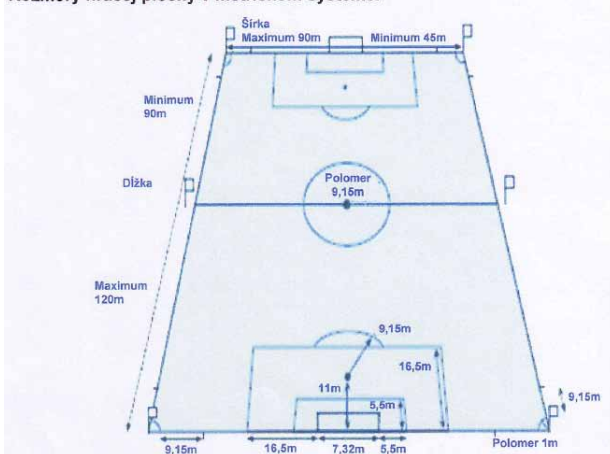
Hracia plocha je rozdelená na dve polovice stredovou čiarou, ktorá spája stredy dvoch postranných čiar. Stredová značka označuje stred stredovej čiar. Okolo nej je vyznačený stredový kruh s polomerom 9,15 m.

Mimo hracej plochy sa vyznačujú značky (čiary kolmé na bránkove alebo postranné čiary) vo vzdialenosti 9,15 m od rohového oblúka. Je to na uľahčenie kontroly, či brániaci hráči dodržia túto vzdialenosť pri zahrávaní kopu z rohu.

Rozmery

Dĺžka postrannej čiar musí byť väčšia ako dĺžka bránkovej čiar. Maximálna dĺžka postrannej čiar je 120 m, minimálna dĺžka 90 m. Maximálna dĺžka bránkovej čiar je 90 m, minimálna dĺžka je stanovená na 45 m. Všetky čiary musia mať rovnakú šírku, ktorá nesmie presiahnuť 12 cm.

Rozmery hracej plochy v metrickom systéme.



Rozmery pre medzinárodné stretnutia

Postranná čiara: maximum 110 m, minimum 100 m. Bránková čiara: maximum 75 m, minimum 64 m.

Bránkové územie

Vo vzdialenosti 5,5 m od vnútra každej bránkovej žrde sú kolmo na bránkovú čiaru do vnútra hracej plochy vyznačené dve čiary tiež v dĺžke 5,5 m. Sú spojené čiarou rovnobežnou s bránkovou čiarou. Takto ohraničená plocha sa nazýva bránkové územie.

Pokutové územie

Vo vzdialenosti 16,5 m od vnútra každej bránkovej žrde sú kolmo na bránkovú čiaru smerom do vnútra hracej plochy vyznačené dve čiary tiež v dĺžke 16,5 m. Sú spojené čiarou, rovnobežnou s bránkovou čiarou. Plocha takto ohraničená sa nazýva pokutové územie.

Vo vnútri každého pokutového územia vo vzdialenosti 11 m od stredu bránkovej čiar je vyznačená značka pokutového kopu.

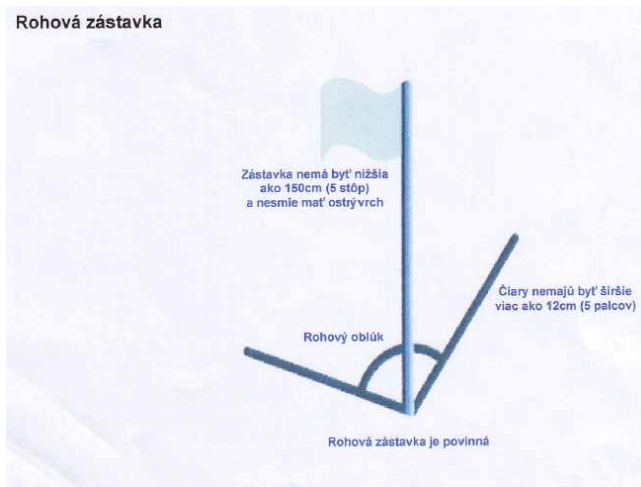
Od stredu každej značky pokutového kopu sa mimo pokutového územia vyznačí oblúk s polomerom 9,15 m (pokutový oblúk).

Rohová zástavka

V každom rohu hracej plochy musí byť umiestená zástavka na žrdi minimálne 1,5 m vysokej s tupým zakončením. Na každom konci stredovej čiar môže byť umiestená zástavka vo vzdialenosti najmenej 1 m mimo postrannej čiar.

Rohový oblúk

Od každej rohovej zástavky sa na hracej ploche vyznačí štvrt kruh s polomerom 1 m.



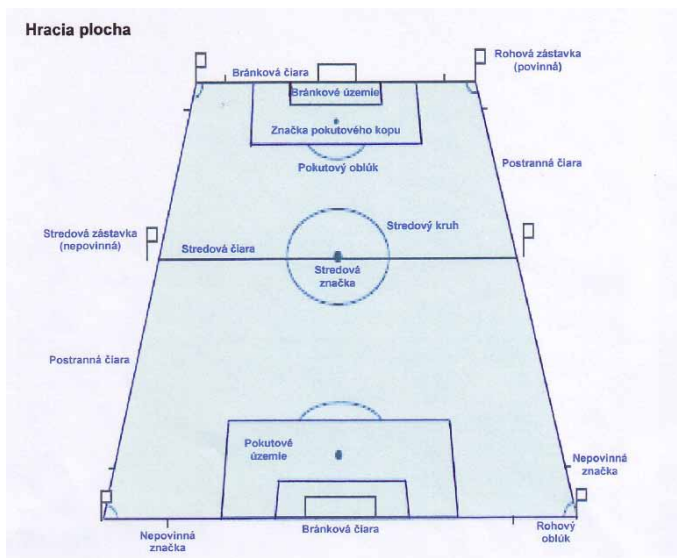
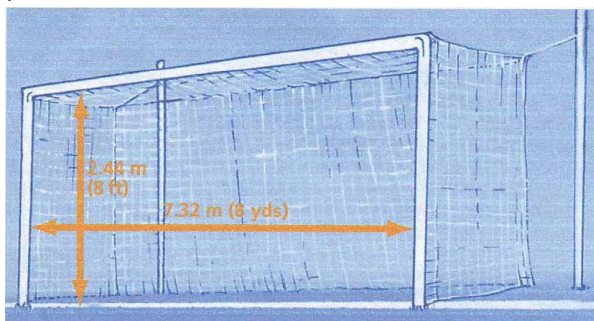
Bránky

Bránka musí byť umiestená v strede každej bránkovej čiary. Každú bránku tvoria dve zvislé žrde postavené v rovnakej vzdialenosti od rohových zástaviek a spojené sú bránkovým brvom. Bránkové žrde a brvno musia byť vyrobené z dreva, kovu alebo iného schváleného materiálu. Ich prierez musí byť štvorcový, obdĺžnikový, kruhový alebo eliptický a nesmie byť nebezpečný pre hráčov. Vnútorne strany bránkových žrdí sú od seba vzdialené 7,32 m a spojené sú brvom, ktorého spodný okraj je 2,44 m nad zemou.

Obe bránkové žrde a brvno musia mať rovnakú šírku a hĺbku, ktorá nepresahuje 12 cm. Bránková čiara musí mať rovnakú šírku ako bránkové žrde a brvno. Siete môžu byť upevnené na bránkových žrdiach, na brvne a na zemi za bránkou. Musia byť vhodne podopreté a umiestnené tak, aby mal brankár dostatočný priestor na hru. Bránky musia mať bielu farbu.

Bezpečnostné hľadisko:

Bránky musia byť bezpečne ukotvené v zemi. Prenosné bránky môžu byť použité, len ak vyhovujú tejto požiadavke.



Rozhodnutie Medzinárodného výboru (IFAB)

Rozhodnutie 1

Tam, kde je zriadená technická zóna, musí vyhovovať požiadavkám stanoveným Medzinárodným výborom pre pravidlá (IFAB), ktoré sú uvedené v osobitnej časti pravidiel nazvanej „Technická zóna“.

Rozhodnutie 2

Tam, kde je používaná technológia na bránkovej čiare (GLT), sú dovolené modifikácie konštrukcie bránky. Musia byť v súlade s presným popisom stanoveným v FIFA „Programme kvality“ pre technológiu na bránkovej čiare a v súlade s vyššie uvedeným popisom „Bránky“.

PRAVIDLO 2 LOPTA

Vlastnosti a rozmery lopty

Lopta:

- musí byť guľatá
- má byť vyrobená z kože alebo z iného vhodného a schváleného materiálu
- nesmie mať obvod väčší ako 70 cm a menší ako 68 cm
- nemá mať na začiatku stretnutia hmotnosť väčšiu ako 450 g a menšiu ako 410 g
- má mať tlak, ktorý sa rovná 0,6 – 1,1 atmosféry na úrovni hladiny mora.

Výmena poškodenej lopty

Ak sa lopta poškodí v priebehu hry:

- rozhodca hry preruší a dá loptu vymeniť
- na hru znova nadviaže rozhodcovskou loptou v mieste, kde sa pôvodná lopta poškodila.

Výnimkou je, keď sa lopta v momente prerušenia hry nachádzala vo vnútri bránkoveho územia. Vtedy rozhodca vhodí rozhodcovskú loptu na čiare bránkoveho územia rovnobežnej s bránkovou čiarou v mieste, ktoré je najbližšie k tomu, kde sa lopta nachádzala v momente prerušenia hry.

Ak lopta praskne alebo sa poškodí počas vykonania pokutového kopu alebo počas kopu zo značky pokutového kopu, predtým ako sa jej dotkne iný hráč alebo narazí na bránkové brvno či bránkovú žrd, pokutový kop alebo kop zo značky pokutového kopu sa opakuje.

Ak lopta praskne alebo sa poškodí v čase, keď nie je v hre počas výkopu, voľného kopu, pokutového kopu, kopu z rohu, kopu od bránky alebo vhadzovania lopty spoza postrannej čiary, rozhodca na hru nadviaže spôsobom, ktorý vyplýva z dôvodu prerušenia hry.

V priebehu stretnutia lopta nemožno vymeniť bez súhlasu rozhodcu.

Rozhodnutia Medzinárodného výboru (IFAB)

Rozhodnutie 1

V súťažných stretnutiach, ktoré riadia FIFA alebo konfederácie, sa môžu používať na hru len futbalové lopty, ktoré majú jedno z nasledujúcich označení:

- oficiálne logo „FIFA APPROVED“
- oficiálne logo „FIFA INSPECTED“
- logo „INTERNATIONAL MATCHBALL STANDARD“.



Ak je lopta takto označená, znamená to, že bola otestovaná a spĺňa minimálne technické požiadavky podľa Pravidla 2. Ďalšie kritériá špecifické pre každé príslušné logo musia byť oznámené IFAB.

V národných súťažiach členských futbalových zväzov sa môže vyžadovať používanie lôpt, ktoré sú označené jedným z troch uvedených typov loga.

Rozhodnutie 2

V súťažiach organizovaných pod záštitou FIFA, konfederácií alebo členských asociácií nie sú na lopte povolené žiadne komerčné reklamy, s výnimkou označenia organizátora súťaže a autorizovanej značky výrobcu. Rozpis súťaže môže určiť veľkosť a počet takýchto označení.

Rozhodnutie 3

Pri využívaní technológie na bránkovej čiare je možné používať lopty s integrovanou technológiou, avšak musia byť označené tak, ako je uvedené v Rozhodnutí 1 - oficiálne logo „FIFA APPROVED“, „FIFA INSPECTED“ alebo „INTERNATIONAL MATCHBALL STANDARD“.

PRAVIDLO 3 POČET HRÁČOV

Poččet hráčov

V stretnutí môže hrať za každé družstvo najviac 11 hráčov, pričom jeden z nich musí byť brankárom. Hra sa nemôže začať, ak ktorékoľvek družstvo pozostáva z menšieho počtu hráčov ako 7.

Poččet náhradníkov

Oficiálne súťaže

V stretnutiach organizovaných pod záštitou FIFA, konfederácií alebo národných zväzov môžu byť nasadení do hry v každom družstve najviac 3 náhradníci. Pravidlá každej súťaže stanovujú, koľko náhradníkov môže byť na stretnutie nominovaných. Tento počet sa môže pohybovať od 3 (minimum) do 12 (maximum) hráčov.

Iné stretnutia

V priateľských medzištátnych stretnutiach „A“ družstiev môže byť v družstve nasadených do hry najviac 6 náhradníkov.

Vo všetkých ostatných stretnutiach môže byť aj väčší počet striedaní, ak sa družstvá na maximálnom počte striedaní dohodnú vopred a rozhodca je o tom informovaný pred začiatkom stretnutia.

Ak rozhodca nie je pred stretnutím informovaný alebo sa družstvá nedohodli na maximálnom počte striedaní, nie je povolený väčší počet striedaní za družstvo ako 6.

Všetky stretnutia

Vo všetkých stretnutiach musia byť mená náhradníkov oznámené rozhodcovi pred stretnutím. Žiaden náhradník, ktorého meno nebolo oznámené rozhodcovi pred stretnutím, nemôže byť nasadený do hry.

Procedúra striedania hráčov

Vystriedanie hráča náhradníkom musí spĺňať nasledovné podmienky:

- rozhodca musí byť o zamýšľanom striedaní vopred informovaný
- náhradník môže vstúpiť na hraciu plochu len potom, ako ju striedaný hráč opustil a náhradník dostane na to pokyn od rozhodcu
- náhradník smie vstúpiť na hraciu plochu len v priestore stredovej čiary v čase, keď je hra prerušená
- striedanie je ukončené vstupom náhradníka na hraciu plochu
- od tohto momentu sa náhradník stáva hráčom a striedaný hráč sa stáva vystriedaným hráčom
- vystriedaný hráč sa nesmie viac zúčastniť na hre
- všetci náhradníci podliehajú autorite a právomoci rozhodcu, bez ohľadu na to, či boli nasadení do hry alebo nie.

Výmena brankára s hráčom

Którykoľvek hráč z poľa si môže s brankárom vymeniť miesto za predpokladu, ak je rozhodca o tom informovaný pred výmenou a táto sa uskutoční v prerušenej hre.

Sankcie za porušenie pravidiel

Ak náhradník alebo vystriedaný hráč vstúpi na hraciu plochu bez súhlasu rozhodcu:

- rozhodca preruší hru (hoci nie ihneď, ak taký hráč neovplyvňuje hru v danom okamihu)
- rozhodca hráča napomenie za nešportové správanie a vykáže ho z hracej plochy
- ak bola hra prerušená z tohto dôvodu, pokračuje sa v nej nepriamym voľným kopom v prospech súpera z miesta, kde bola lopta v čase prerušenia hry (v súlade s pravidlom 13).

Ak náhradník pred začiatkom stretnutia vstúpi na hraciu plochu namiesto hráča uvedeného v základnej zostave a rozhodca nie je o tejto výmene informovaný:

- rozhodca umožní náhradníkovi pokračovať v stretnutí
- nevyvodí žiadnu disciplinárnu sankciu voči náhradníkovi
- počet náhradníkov tohto družstva nie je zredukovaný
- rozhodca oznámi udalosť príslušnému riadiacemu orgánu

Ak si hráč vymení miesto s brankárom bez súhlasu rozhodcu v priebehu hry, rozhodca hru z tohto dôvodu neprerušuje, ale pri najbližšom prerušení hry napomenie hráčov, ktorých sa to týka.

Pri každom inom porušení tohto pravidla je hráč, ktorý sa previnil, napomenutý. Na hru sa potom nadväzuje nepriamym voľným kopom v prospech súpera z miesta, kde sa nachádzala lopta v čase prerušenia hry (v súlade s pravidlom 13).

Vylúčení hráči a náhradníci

Hráč, ktorý bol vylúčený pred úvodným výkopom, môže byť nahradený iba hráčom zo zoznamu náhradníkov.

Náhradník, ktorý bol vylúčený pred úvodným výkopom alebo aj potom, ako sa hra začala, nesmie byť nahradený v zozname náhradníkov v zápise rozhodcu iným hráčom.

PRAVIDLO 4 VÝSTROJ HRÁČOV

Bezpečnosť

Hráč nesmie mať na výstroji ani na sebe nič, čo by mohlo byť nebezpečné pre neho alebo pre iných hráčov (vrátane akýchkoľvek druhov šperkov alebo iných ozdobných predmetov).

Základná výstroj

Základná povinná výstroj sa skladá z nasledovných samostatných častí:

- tričko alebo košeľa s rukávami (ak má pod tým oblečenú spodnú bielizeň, farba jej rukáva musí byť rovnaká ako hlavná farba trička či košele),
- trenírky (v prípade, že má pod nimi oblečené termo nohavice alebo pančuchové nohavice, musia byť rovnakej farby ako hlavná farba trenírokov),
- štlupne – ak je na štlupniach zvonku aplikovaný tejp alebo podobný materiál, musí mať rovnakú farbu ako časť použitej štlupne,
- chrániče holení,
- obuv.

Chrániče holení

Chrániče holení musia:

- byť úplne zakryté štlupňami
- byť vyrobené z gumy, plastu alebo iného vyhovujúceho materiálu
- poskytovať primeraný stupeň ochrany.

Farby

Farby dresov oboch družstiev musia byť odlišné:

- navzájom a tiež od farby oblečenia rozhodcu a asistentov rozhodcov
- brankári oboch družstiev musia mať výstroj odlišnej farby od ostatných hráčov, rozhodcu a asistentov rozhodcov.

Sankcie za porušenie pravidiel

V prípade akéhokoľvek porušenia tohto pravidla :

- hra nemusí byť prerušená
- hráča, ktorý porušil pravidlo, vykáže rozhodca z hracej plochy, aby si upravil výstroj
- hráč sa vráti na hraciu plochu pri najbližšom prerušení hry, pokiaľ si už výstroj upravil
- hráč vykázaný z hracej plochy, aby si odstránil nedostatky na svojej výstroji, sa smie vrátiť do hry len so súhlasom rozhodcu
- rozhodca skontroluje, či je výstroj hráča v súlade s pravidlom predtým, než mu povolí opätovný vstup na hraciu plochu
- hráč je oprávnený znovu vstúpiť na hraciu plochu iba vtedy, keď je lopta mimo hry.

Ak hráč, ktorý bol vykázaný z hracej plochy z dôvodu porušenia tohto pravidla, opätovne vstúpil na hraciu plochu bez súhlasu rozhodcu, musí byť napomenutý.

Nadviazanie na hru

Ak rozhodca prerušil hru, aby napomenul hráča pre porušenie tohto pravidla, na hru nadviaže nepriamym voľným kopom, ktorý vykoná hráč súpera z miesta, kde bola lopta v čase prerušenia hry (v súlade s pravidlom 13).

Rozhodnutie Medzinárodného výboru (IFAB)

Rozhodnutie 1

Základná povinná výstroj

Základná povinná výstroj nesmie obsahovať žiadne politické, náboženské alebo osobné heslá, vyhlásenia alebo zobrazenia.

Družstvo, ktorého hráč bude mať na základnej povinnej výstroji politické, náboženské alebo osobné heslá, vyhlásenia alebo zobrazenia, bude potrestané organizátorom súťaže alebo FIFA.

Spodná bielizeň

Hráči nesmú na svojej spodnej bielizni odhaľovať politické, náboženské, osobné heslá, vyhlásenia alebo zobrazenia, alebo reklamu inú ako logo výrobcu.

Hráč/družstvo, ktorého hráč odhalí na spodnej bielizni politické, náboženské, osobné heslá, vyhlásenia alebo zobrazenia, alebo reklamu inú ako logo výrobcu, bude potrestaný/é organizátorom súťaže alebo FIFA.

PRAVIDLO 5 ROZHODCA

Na každé stretnutie musí byť určený rozhodca. V jeho právomoci je uplatňovanie pravidiel futbalu vo vzťahu k zápasu, na ktorý bol delegovaný.

Právomoci a povinnosti

Rozhodca :

- dbá, aby sa dodržiavali pravidlá futbalu
- riadi stretnutie v spolupráci s asistentmi rozhodcu, prípadne aj s náhradným rozhodcom
- rozhoduje, či lopty určené na hru, zodpovedajú požiadavkám pravidla 2
- dbá o to, aby výstroj hráčov zodpovedala požiadavkám pravidla 4
- meria čas a robí si poznámky o priebehu stretnutia
- neobmedzene uplatňuje právomoc kedykoľvek prerušiť hru, pozastaviť ju alebo aj ukončiť
- preruší hru, ak je hráč podľa jeho názoru vážne zranený. V takom prípade nechá hráča odniesť z hracej plochy na ošetrovanie a potom dá pokyn na pokračovanie v hre. Ošetrovaný hráč sa môže vrátiť do hry až potom, keď sa hra znova začala
- ak je hráč, podľa jeho názoru, len ľahko zranený, nechá pokračovať v hre, pokiaľ lopta nie je mimo hry
- dbá na to, aby hráč s krváčajúcim poranením opustil hraciu plochu. Môže sa znova zúčastniť na hre až vtedy, keď sa krvácanie zastaví a poranenie sa riadne ošetrí
- neprerušuje hru, ak družstvo, proti ktorému bol spáchaný priestupok, získa výhodu v hre. Ak vidí, že výhoda nemala v tomto čase predpokladaný výsledok, potrestá pôvodné porušenie pravidiel
- potrestá ťažší priestupok, ak sa hráč dopustí v rovnakom čase viac ako jedného priestupku
- potrestá osobným trestom hráča, ktorý sa dopustí priestupku, za ktorý sa v súlade s pravidlami futbalu napomína alebo vylučuje z hry. Nie je jeho povinnosťou potrestať hráča ihneď, ale musí tak urobiť pri najbližšom prerušení hry
- vykoná akciu voči členom realizačného tímu, ktorí sa nesprávajú zodpovedajúcim spôsobom a smie, na základe jeho právomocí, vykázať ich z hracej plochy do priestoru vyhradeného pre divákov
- v prípadoch, ktoré sám nevidel, postupuje podľa informácií kvalifikovaných asistentov rozhodcov
- dbá na to, aby na hraciu plochu nevstúpila neoprávnená osoba
- dáva pokyn na pokračovanie hry po každom jej prerušení
- poskytuje príslušným riadiacim orgánom zápis o stretnutí s popisom disciplinárnych sankcií hráčov, členov realizačných tímov, prípadne ďalších incidentov, ktoré sa udiali pred, počas alebo po stretnutí.

Rozhodnutia rozhodcu

Rozhodnutia rozhodcu o skutočnostiach súvisiacich s hrou, vrátane výsledku stretnutia, sú konečné. Platí to aj v prípadoch, kedy rozhodca rozhodol, či bol alebo nebol dosiahnutý gól.

Rozhodca smie odvolať svoje pôvodné rozhodnutie na základe vlastného uváženia, po informácii od asistenta rozhodcu alebo náhradného rozhodcu, ale len pokiaľ sa hra znovu nezačala, prípadne kým stretnutie ešte nebolo ukončené.

Rozhodnutia Medzinárodného výboru (IFAB)

Rozhodnutie 1

Rozhodca (asistent rozhodcu alebo aj náhradný rozhodca) nie je zodpovedný za:

- ľubovoľné zranenie, ktoré utrpí hráč, funkcionár alebo divák
- poškodenie majetku akéhokoľvek druhu
- za škody iného druhu, ktoré utrpel jednotlivec, klub, asociácia, či iná organizácia.

Platí to i vtedy, ak sú alebo by mohli byť spôsobené jeho rozhodnutím (v zmysle pravidiel a zaužívaných postupov), nevyhnutným pre udržanie kontroly nad hladkým priebehom stretnutia.

Príklady takýchto rozhodnutí :

- stav hracej plochy, či jej okolia, prípadne poveternostné podmienky sú také, že umožňujú alebo neumožňujú uskutočniť stretnutie
- predčasné ukončenie stretnutia z ľubovoľného dôvodu
- rozhodnutie týkajúce sa primeraného vybavenia hracej plochy a lopty používanej k stretnutiu
- prerušenie alebo neprerušenie stretnutia z dôvodu zasahovania divákov do priebehu hry alebo akýkoľvek problém v priestoroch pre divákov
- prerušenie alebo neprerušenie hry z dôvodu potreby odnesenia zraneného hráča na ošetrovanie mimo hracej plochy
- rozhodnutie požiadať, aby bol zranený hráč odnesený z hracej plochy na ošetrovanie
- dovoľenie alebo nedovoľenie hráčovi nastúpiť v určitom oblečení alebo výstroji
- rozhodnutie (ak to vyplýva z jeho kompetencie) dovoliť alebo nedovoľiť určitej osobe, skupine, usporiadateľom, pracovníkom bezpečnosti, fotografom alebo iným zástupcom médií, zdržiavať sa v blízkosti hracej plochy
- ďalšie rozhodnutia, ktoré môže urobiť v súlade s pravidlami futbalu alebo povinnosťami podľa smerníc FIFA, konfederácie, či národného zväzu, do ktorého kompetencie stretnutie patrí.

Rozhodnutie 2

Na turnajoch alebo súťažiach, kde je nominovaný aj náhradný rozhodca, musia byť jeho kompetencie a úlohy v súlade so smernicami, schválenými Medzinárodným výborom pre pravidlá (IFAB). Tie sú obsiahnuté v tejto publikácii.

Rozhodnutie 3

Kde je používaná technológia na bránkovej čiare (a je schválená pravidlami príslušnej súťaže), rozhodca je povinný skontrolovať funkčnosť technológie pred stretnutím. Ak technológia nefunguje v súlade s testovacím manuálom, rozhodca nesmie túto technológiu využívať a musí oznámiť tento prípad príslušným orgánom.

PRAVIDLO 6 ASISTENTI ROZHODCU

Povinnosti

Na každé stretnutie sa určujú dvaja asistenti rozhodcu. Ich úlohou je signalizovať:

- že je lopta mimo hry
- ktoré z družstiev je oprávnené vykonať kop od bránky, kop z rohu alebo vhadzovať loptu
- že je hráč mimo hry
- pripravené striedanie
- nešportové správanie alebo inú udalosť, ktorá sa odohrala mimo pozornosti rozhodcu
- priestupky, na ktoré má asistent rozhodcu lepší výhľad ako rozhodca (za určitých okolností sa to týka aj priestupkov v pokutovom území)
- či sa pri pokutovom kope brankár pohol dopredu skôr, než bolo do lopty kopnuté alebo či lopta prešla za bránkovú čiaru do bránky.

Spolupráca

Asistenti rozhodcu tiež pomáhajú rozhodcovi viesť stretnutie v súlade s pravidlami.

V určitých prípadoch môžu vstúpiť do hracej plochy a pomôcť pri dodržiavaní vzdialenosti 9,15 m.

V prípade prílišného zasahovania alebo nevhodného správania sa rozhodca zbaví asistenta rozhodcu jeho povinností a podá o tom správu príslušnému riadiacemu orgánu.

PRAVIDLO 7 HRACÍ ČAS

Ak sa družstvá s rozhodcom nedohodli inak, stretnutie trvá dva polčasy po 45 minút. Akákoľvek dohoda o zmene hracieho času (napríklad skrátenie každého polčasu na 40 minút pre nedostatok svetla) musí byť urobená pred začiatkom stretnutia a musí byť v súlade s rozpisom súťaže.

Polčasová prestávka

Hráči majú právo na prestávku v polčase. Nemá trvať dlhšie ako 15 minút. Zmena trvania polčasovej prestávky môže byť vykonaná len so súhlasom rozhodcu. Rozpis každej súťaže musí určovať maximálnu dĺžku polčasovej prestávky.

Nadstavenie hracieho času

Rozhodca je povinný nastaviť každý polčas o primeraný čas, ktorý sa podľa jeho názoru premánil:

- striedaním
- posudzovaním zranenia hráčov
- odchodom zranených hráčov z hracej plochy
- zdržiavaním hry
- pre iné príčiny.

Nadstavenie hracieho času je v kompetencii rozhodcu.

Pokutový kop

Rozhodca musí predĺžiť každý polčas, ak treba vykonať pokutový kop nariadený v normálnom hracom čase. Rozhodca ukončí polčas alebo stretnutie po skončení akcie pokutového kopu.

Predčasné ukončenie stretnutia

Ak rozhodca ukončí stretnutie pred uplynutím hracieho času z dôvodov stanovených v pravidlách, musí sa opakovať, pokiaľ príslušný súťažný poriadok neurčuje inak.

PRAVIDLO 8 ZAČIATOK HRY A NADVÄZOVANIE NA HRU

Výkop (definícia)

Výkop je jedným zo spôsobov začiatku hry alebo nadviazania na hru. Hra sa ním začína:

- na začiatku stretnutia
- po dosiahnutí gólu
- na začiatku druhého polčasu
- na začiatku oboch polčasov prípadného predĺženia v pohárovom stretnutí

Priamo z výkopu môže byť dosiahnutý gól.

Procedúra výkopu

Pred začiatkom stretnutia a pred začiatkom predĺženia

Žrebuje sa mincou o polovicu hracej plochy. Družstvo, ktoré vyhralo žreb, rozhodne, na ktorú bránku bude v prvom polčase útočiť. Druhé družstvo začína stretnutie výkopom. Druhý polčas začína výkopom družstvo, ktoré vyhralo žreb pred stretnutím. Po polčase si družstvá vymenia strany a útočia na opačné bránky.

Výkop

má prebiehať nasledovne:

- pred výkopom musia byť všetci hráči na vlastnej polovici hracej plochy
- hráči družstva, ktoré nemá výhodu výkopu, musia zostať vo vzdialenosti najmenej 9,15 m od lopty
- lopta musí byť na stredovej značke
- rozhodca dáva signál na vykonanie výkopu
- lopta je v hre, keď je do nej kopnuté a je v pohybe smerom dopredu
- hráč, ktorý vykonal výkop, nesmie zahrať loptu druhýkrát, pokiaľ ju nezahral alebo sa jej nedotkol iný hráč.

Po dosiahnutí gólu začína hru rovnakým spôsobom hráč toho družstva, ktoré dostalo gól.

Sankcie za porušenie pravidiel

Hráč vykonávajúci výkop sa dopúšťa priestupku, keď zahrá loptu, ktorá je už v hre, druhýkrát prv, než sa jej dotkne alebo ju zahrá iný hráč. Za tento priestupok sa nariaďuje nepriamy voľný kop. Vykonáva ho hráč súperovho družstva z miesta priestupku (v súlade s pravidlom 13).

Pri každom inom porušení tohto pravidiel sa výkop opakuje.

Rozhodcovská lopta (definícia)

Ak rozhodca preruší hru z dôvodov, ktoré nevyplynuli z porušenia pravidiel a lopta pred prerušením neprešla za postrannú alebo bránkovoú čiaru, musí rozhodca nadviazať na hru rozhodcovskou loptou.

Procedúra rozhodcovskej lopty

Rozhodca nechá loptu z ruky voľne padnúť na zem v mieste, kde bola lopta v okamihu prerušenia hry. Ak bola lopta v čase prerušenia hry v bránkovom území, nechá rozhodca loptu padnúť na zem na čiare bránkoveho územia rovnobežnej s bránkovoú čiarou v mieste, ktoré je najbližšie k tomu, kde bola lopta v okamihu prerušenia hry.

Lopta je opäť v hre, len čo sa dotkne zeme.

Sankcie za porušenie procedúry

Rozhodcovská lopta sa musí opakovať:

- ak sa lopty dotkne niektorý hráč skôr, než sa lopta dotkne zeme
- ak lopta opustí hraciu plochu po tom, ako sa dotkne zeme bez predchádzajúceho dotyku ktoréhokoľvek hráča.

Ak lopta prejde za bránkovoú čiaru do bránky:

- priamo z rozhodcovskej lopty a je dosiahnutý gól do súperovej bránky, na hru sa nadväzuje kopom od bránky
- priamo z rozhodcovskej lopty a je dosiahnutý gól do vlastnej bránky, na hru sa nadväzuje kopom z rohu v prospech súperovho družstva

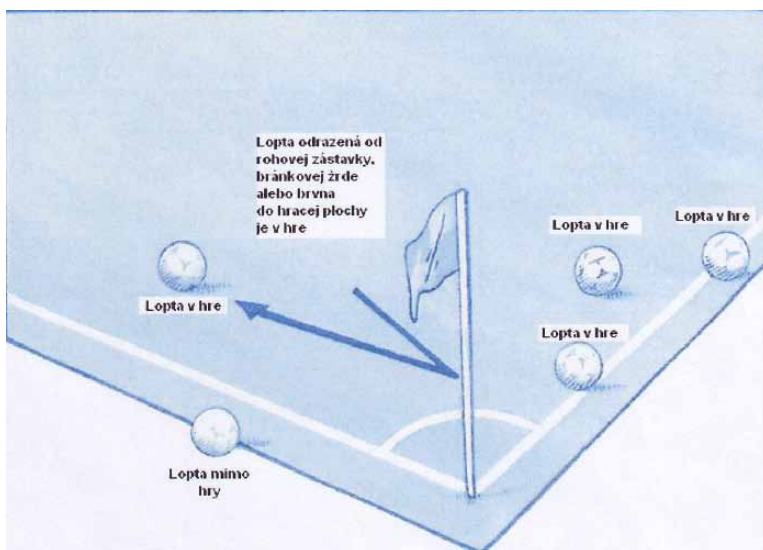
PRAVIDLO 9 LOPTA V HRE A MIMO HRY

Lopta je mimo hry, ak:

- úplne prešla po zemi alebo vo vzduchu za bránkovú alebo postrannú čiaru
- rozhodca prerušil hru.

Lopta je v hre, ak:

- sa odrazila od bránkovej žrde alebo brvna, prípadne od rohovej zástavky späť na hraciu plochu
- sa odrazila od rozhodcu alebo asistenta rozhodcu stojaceho na hracej ploche.



PRAVIDLO 10 DOSIAHNUTIE GÓLU

Gól sa dosiahne, ak:

- lopta úplne prejde za bránkovú čiaru medzi bránkovými žrdami a pod brvnom
- v tom čase neboli porušené pravidlá futbalu družstvom, ktoré dosiahlo gól.

Vítazné družstvo

Vyhráva družstvo, ktoré v stretnutí dosiahlo viac gólov. Ak obe družstvá dosiahnu rovnaký počet gólov alebo nedosiahnu žiadny gól, stretnutie sa skončí nerozhodne.

Pravidlá súťaže

Ak pravidlá súťaže vyžadujú určenie víťaza po vzájomných stretnutiach odohraných na ihriskách oboch družstiev, potom sa postupuje podľa zásad, ktoré schválil IFAB. Rozhodujú kritériá v nasledovnom poradí:

- väčší počet gólov dosiahnutých v stretnutí na ihrisku súpera
- predĺženie hracieho času
- kopy zo značky pokutového kopu.



Technológia na bránkovej čiare (GLT)

Technológia na bránkovej čiare smie byť využívaná ako podpora pre rozhodcu za účelom skontrolovania, či bol dosiahnutý gól. Použitie tejto technológie musí byť stanovené v pravidlách príslušnej súťaže.

PRAVIDLO 11 HRÁČ MIMO HRY

Postavenie mimo hry

Postavenie mimo hry nie je porušením pravidiel.

Hráč je v postavení mimo hry, ak:

- je bližšie k súperovej bránkovej čiare ako lopta a predposledný hráč súpera.

Hráč nie je v postavení mimo hry, ak:

- je na vlastnej polovici hracej plochy alebo
- je na úrovni s predposledným brániacim hráčom súpera alebo
- je na úrovni s poslednými dvomi hráčmi súpera.

Hráč mimo hry

Hráča, ktorý je v postavení mimo hry, považuje rozhodca za hráča mimo hry, ak v okamihu, keď sa niektorý z jeho spoluhráčov dotkne lopty alebo ju zahrá, podľa názoru rozhodcu, aktívne sa zapojí do hry tak, že:

- ovplyvňuje hru alebo
- ovplyvňuje súpera alebo
- sa pokúša z tohto postavenia získať výhodu.

Hráč nie je mimo hry

Hráč nie je mimo hry, ak dostane loptu priamo:

- z kopu od bránky
- z vhadzovania lopty
- z kopu z rohu.

Sankcie za porušenie pravidiel

Ak je hráč mimo hry, rozhodca nariadi nepriamy voľný kop, ktorý vykoná hráč súperovho družstva z miesta, kde bolo pravidlo porušené (v súlade s pravidlom 13).

PRAVIDLO 12 ZAKÁZANÁ HRA A NEŠPORTOVÉ SPRÁVANIE

Zakázaná hra a nešportové správanie sa trestajú nasledovným spôsobom:

Priamy voľný kop

Rozhodca nariadi priamy voľný kop proti družstvu, ktorého hráč sa dopustí jedného z nasledujúcich siedmich priestupkov, pričom je považovaný rozhodcom za nedbanlivý, bezohľadný alebo vykonaný neprímeranou silou:

- kopne alebo sa pokúsi kopnúť súpera
- podrazí alebo sa pokúsi podraziť súpera
- skočí na súpera
- vrazí do súpera
- udrie alebo sa pokúsi udrieť súpera
- sotí súpera
- pri odoberaní lopty nedovoľene zasiahne telo súpera, skôr ako zahrá loptou.

Rozhodca tiež nariadi priamy voľný kop proti družstvu, ktorého hráč sa dopustí jedného z nasledujúcich troch priestupkov:

- drží súpera
- pľuvne na súpera
- hrá úmyselne rukou (s výnimkou brankára vo vlastnom pokutovom území).

Priamy voľný kop je vykonaný z miesta, kde došlo k priestupku (v súlade s pravidlom 13).

Pokutový kop

Rozhodca nariadi pokutový kop proti družstvu, ktorého hráč sa dopustí jedného z vyššie uvedených priestupkov vo vlastnom pokutovom území bez ohľadu na to, kde bola v tej chvíli lopta, ale za predpokladu, že bola v hre.

Nepriamy voľný kop

Rozhodca nariadi nepriamy voľný kop v prospech súperovho družstva, ak sa brankár vo vlastnom pokutovom území dopustí jedného z nasledujúcich štyroch priestupkov:

- loptu má vo svojich rukách pod kontrolou viac ako 6 sekúnd predtým, ako sa jej zbaví
- dotkne sa lopty rukami znova potom, ako sa jej zbavil, ale predtým, ako sa jej dotkol iný hráč
- dotkne sa lopty rukami potom, čo mu ju spoluhráč úmyselne prihrá časťou nohy od členka nižšie
- dotkne sa lopty rukami potom, čo mu ju spoluhráč vhodí priamo z vhadzovania.

Rozhodca nariadi nepriamy voľný kop proti družstvu, ktorého hráč podľa jeho názoru:

- hrá nebezpečným spôsobom
- bráni súperovi v hre
- bráni brankárovi v zbavení sa lopty v čase, keď ju má v rukách pod kontrolou
- sa dopúšťa iného priestupku, za ktorý rozhodca hráča po prerušení hry napomína alebo vylučuje a tento priestupok nie je predtým uvedený v pravidle 12.

Nepriamy voľný kop je nariadený z miesta, kde sa priestupok stal (v súlade s pravidlom 13).

Osobné tresty

Na napomínanie hráča, náhradníka a vystriedaného hráča sa používa žltá karta.

Na vylúčenie hráča, náhradníka a vystriedaného hráča sa používa červená karta.

Červenú a žltú kartu smie rozhodca ukázať len hráčovi, náhradníkovi alebo vystriedanému hráčovi.

Rozhodca má právo udeliť osobný trest od momentu, keď vstúpi na hraciu plochu pri nástupe, až pokiaľ neopustí hraciu plochu po ukončení stretnutia.

Hráč, ktorý sa dopustí priestupku na napomenutie alebo vylúčenie na hracej ploche alebo mimo nej voči súperovi, spoluhráčovi, rozhodcovi, asistentovi rozhodcu alebo inej osobe, bude potrestaný podľa povahy priestupku.

Napomínanie

Rozhodca hráča napomenie žltou kartou, keď sa dopustí jedného z nasledovných siedmich priestupkov:

- správa sa nešportovo
- slovami alebo gestami vyjadruje nesúhlas s rozhodnutím rozhodcu
- sústavne porušuje pravidlá futbalu
- zdržuje opätovné začatie hry
- nedodržuje požadovanú vzdialenosť pri zahrávaní kopu z rohu, voľného kopu alebo pri vhadzovaní
- bez súhlasu rozhodcu vstúpi alebo sa vráti na hraciu plochu
- bez súhlasu rozhodcu úmyselne opustí hraciu plochu.

Rozhodca napomenie náhradníka alebo vystriedaného hráča, keď sa dopustí jedného z nasledovných priestupkov:

- správa sa nešportovo
- slovami alebo gestami vyjadruje nesúhlas s rozhodnutím rozhodcu
- zdržuje opätovné začatie hry.

Vylúčenie

Rozhodca vylúči hráča, náhradníka alebo vystriedaného hráča, keď sa dopustí jedného z nasledovných siedmich priestupkov:

- hrá surovo
- dopustí sa násilia alebo sa správa hrubo nešportovo
- oplúje súpera alebo inú osobu
- zmarí súperovmu družstvu dosiahnutie gólu alebo vyloženú gólovú príležitosť tým, že zahrá úmyselne rukou (netýka sa to brankára vo vlastnom pokutovom území)
- zmarí súperovmu družstvu vyloženú gólovú príležitosť tým, že sa dopustí priestupku, za ktorý sa nariaďuje voľný kop alebo pokutový kop
- použije pohoršujúce, urážlivé alebo hanlivé výroky alebo gestá
- je napomínaný druhýkrát v tom istom stretnutí.

Vylúčený hráč, náhradník alebo vystriedaný hráč musí opustiť blízke okolie hracej plochy a technickú zónu.

PRAVIDLO 13 VOĽNÉ KOPY

Druhy voľných kopov

Voľné kopy rozdeľujeme na priame a nepriame.

Priamy voľný kop

Z priameho voľného kopu je možné dosiahnuť gól len do súperovej bránky. Ak sa lopta z priameho voľného kopu dostane priamo do vlastnej bránky družstva, ktoré voľný kop vykonalo, je nariadený kop z rohu v prospech súperovho družstva.

Nepriamy voľný kop

Rozhodca pri nariadení nepriameho voľného kopu zdvihne ruku nad hlavu. Drží ju zdvihnutú až dotedy, kým sa po jeho vykonaní hráčom nedotkne lopty iný hráč, prípadne kým nie je lopta mimo hry.

Po vykonaní nepriameho voľného kopu môže byť gól uznaný len vtedy, ak sa lopty dotkne predtým, ako sa dostala do bránky, iný hráč.

Ak sa lopta zo správne vykonaného nepriameho voľného kopu dostane priamo do súperovej bránky, rozhodca nariadi kop od bránky.

Ak sa lopta zo správne vykonaného nepriameho voľného kopu dostane do vlastnej bránky, rozhodca nariadi kop z rohu.

Procedúra vykonania voľných kopov

Pri zahrávaní priameho alebo nepriameho voľného kopu musí byť lopta bez pohybu. Lopty sa môže hráč, ktorý ho vykonal, dotknúť znova až potom, keď sa jej už dotkol iný hráč.

Voľný kop vo vnútri pokutového územia

Ak brániace družstvo zahráva priamy alebo nepriamy voľný kop zo svojho pokutového územia, musia byť splnené nasledovné podmienky:

- všetci hráči súpera musia byť vo vzdialenosti najmenej 9,15 m od lopty
- všetci hráči súpera sa musia zdržiavať mimo pokutového územia, až pokiaľ lopta nie je v hre
- lopta je v hre, keď je do nej kopnuté a priamo opustí pokutové územie
- voľný kop nariadený v bránkovom území sa môže vykonať z ktoréhokoľvek miesta vo vnútri bránkoveho územia.

Ak útočiace družstvo zahráva nepriamy voľný kop v súperovom pokutovom území, musia byť splnené nasledovné podmienky:

- všetci hráči súpera musia byť najmenej 9,15 m od lopty až dotedy, kým lopta nie je v hre s výnimkou, keď stoja na vlastnej bránkovej čiare v priestore bránky
- lopta je v hre, keď je do nej kopnuté a je v pohybe

- nepriamy voľný kop nariadený v bránkovej čiare sa musí vykonať na čiare bránkovej čiarou rovnobežnej s bránkovou čiarou, a to z miesta, ktoré je najbližšie k miestu priestupku.

Voľný kop mimo pokutového územia

Ak družstvo zahráva voľný kop mimo pokutového územia, musia byť splnené nasledovné podmienky:

- všetci hráči súpera musia byť vo vzdialenosti najmenej 9,15 m od lopty, až pokým nie je v hre
- lopta je v hre, keď je do nej kopnuté a je v pohybe
- voľný kop sa zahráva z miesta, kde sa stal priestupok.

Sankcie za porušenie pravidla

Ak je zahráný voľný kop a súper je bližšie k lopte, ako je vyžadovaná vzdialenosť, voľný sa opakuje.

Ak je voľný kop vykonaný brániacim družstvom z vlastného pokutového územia a lopta neopustila priamo pokutové územie, voľný kop sa opakuje.

Voľný kop vykonávaný iným hráčom ako brankárom

Ak v čase, keď je lopta v hre, hráč vykonávajúci voľný kop sa loptou dotkne opäť skôr, ako sa jej dotkol iný hráč (okrem zahránia lopty rukami) :

- v prospech súpera je nariadený nepriamy voľný kop, ktorý sa vykoná z miesta priestupku (v súlade s pravidlom 13).

Ak v čase, keď je lopta v hre, hráč vykonávajúci voľný kop zahrá úmyselne rukami skôr, ako sa jej dotkol iný hráč:

- v prospech súpera je nariadený priamy voľný kop, ktorý sa vykoná z miesta priestupku (v súlade s pravidlom 13)
- v prospech súpera je nariadený pokutový kop, ak sa stal priestupok vo vnútri vlastného pokutového územia.

Voľný kop vykonávaný brankárom

Ak v čase, keď je lopta v hre, sa brankár dotkne lopty opäť skôr, ako sa jej dotkol iný hráč (okrem zahránia rukami):

- v prospech súpera je nariadený nepriamy voľný kop z miesta priestupku (v súlade s pravidlom 13)

Ak v čase, keď je lopta v hre, brankár zahrá úmyselne s loptou rukami, skôr ako sa jej dotkol iný hráč:

- je nariadený priamy voľný kop v prospech súpera z miesta priestupku, ak sa stal mimo pokutového územia brankára (v súlade s pravidlom 13)
- je nariadený nepriamy voľný kop v prospech súpera z miesta priestupku, ak sa stal v pokutovom území brankára (v súlade s pravidlom 13).

PRAVIDLO 14 POKUTOVÝ KOP

Pokutový kop sa nariaďuje proti družstvu, ktorého hráč sa vo vlastnom pokutovom území dopustí jedného z desiatich priestupkov, za ktoré sa nariaďuje priamy voľný kop a priestupky sa stanú v čase, keď je lopta v hre.

Priamo z pokutového kopu sa môže dosiahnuť gól.

Ak je pokutový kop nariadený na konci jedného z polčasov alebo na konci predĺženého hracieho času, rozhodca musí nastaviť čas, aby sa pokutový kop mohol vykonať.

Postavenie lopty a hráčov pri pokutovom kope

Lopta musí stáť na značke pokutového kopu.

Hráč, ktorý vykonáva pokutový kop, musí byť jasne známy.

Brankár brániaceho družstva musí byť na bránkovej čiare v bránke, otočený tvárou k hráčovi zahrávajúcemu pokutový kop, až pokiaľ nie je kopnuté do lopty.

Ostatní hráči sa musia zdržiavať:

- na hracej ploche
- mimo pokutového územia
- za značkou pokutového kopu
- najmenej vo vzdialenosti 9,15 m od značky pokutového kopu.

Procedúra vykonania pokutového kopu

Musia byť rešpektované nasledovné podmienky:

- rozhodca dá signál na vykonanie pokutového kopu, až keď hráči zaujmú postavenie v súlade s pravidlom
- hráč, ktorý vykonáva pokutový kop, musí loptu kopnúť dopredu
- tento hráč nesmie zahrať loptu po druhý raz, pokiaľ sa jej nedotkne iný hráč
- lopta je v hre, ak je do nej kopnuté a smeruje dopredu.

Ak sa zahráva pokutový kop v priebehu hry alebo v nadstavenom čase po uplynutí stanoveného hracieho času alebo sa jeho vykonanie opakuje, rozhodca uzná gól, ak prv, ako lopta prejde za bránkovú čiaru do bránky, dotkne sa:

- jednej alebo oboch bránkových žrdí, bránkového brvna, či brankára.

Rozhodca rozhodne, kedy je akcia pokutového kopu ukončená.

Sankcie za porušenie pravidiel

Rozhodca dáva pokyn na vykonanie pokutového kopu. Predtým, než je lopta v hre, môže nastať jedna z nasledovných situácií:

Hráč, ktorý vykonáva pokutový kop, poruší pravidlo

- rozhodca nechá pokutový kop vykonať
- ak lopta prejde za bránkovú čiaru do bránky, gól neplatí, pokutový kop sa opakuje
- ak lopta neprejde za bránkovú čiaru do bránky, rozhodca hru preruší a nariadi nepriamy voľný kop v prospech brániaceho družstva z miesta, kde hráč porušil pravidlo.

Brankár brániaceho družstva poruší pravidlo

- rozhodca nechá pokutový kop vykonať
- ak lopta prejde za bránkovú čiaru do bránky, rozhodca gól uzná
- ak lopta neprejde za bránkovú čiaru do bránky, pokutový kop sa opakuje.

Spoluhráč hráča vykonávajúceho pokutový kop poruší pravidlo

- rozhodca nechá pokutový kop vykonať
- ak lopta prejde za bránkovú čiaru do bránky gól neplatí, pokutový kop sa opakuje
- ak lopta neprejde za bránkovú čiaru do bránky, rozhodca hru preruší a nariadi nepriamy voľný kop v prospech brániaceho družstva z miesta, kde hráč porušil pravidlo.

Hráč brániaceho družstva poruší pravidlo

- rozhodca nechá pokutový kop vykonať
- ak lopta prejde za bránkovú čiaru do bránky, rozhodca gól uzná
- ak lopta neprejde za bránkovú čiaru do bránky, pokutový kop sa opakuje.

Hráči brániaceho i útočiaceho družstva porušia pravidlo

- pokutový kop sa opakuje.

Ak po zahranií pokutového kopu:

Hráč, vykonávajúci pokutový kop sa dotkne lopty znova skôr, ako sa jej dotkne iný hráč (s výnimkou, ak zahrá rukami):

- rozhodca preruší hru a nariadi nepriamy voľný kop z miesta priestupku (v súlade s pravidlom 13).

Hráč vykonávajúci pokutový kop zahrá úmyselne rukou znova skôr, ako sa jej dotkne iný hráč:

- rozhodca hru preruší a nariadi priamy voľný kop z miesta priestupku (v súlade s pravidlom 13).

Loptu zasiahne počas pohybu na bránku cudzie teleso:

- pokutový kop sa opakuje.

Lopta sa odrazí od brankára, od bránkovej žrde alebo brvna do hracej plochy a potom ju zasiahne cudzie teleso:

- rozhodca preruší hru
- nadviaže na hru rozhodcovskou loptou v mieste, kde ju zasiahlo cudzie teleso. Ak cudzie teleso zasiahlo loptu v bránkovom území, rozhodca vhodí rozhodcovskú loptu na čiare bránkoveho územia rovnobežnej s bránkovou čiarou na mieste, ktoré je najbližšie k tomu, kde bola lopta v čase prerušenia hry.

PRAVIDLO 15 VHADZOVANIE LOPTY

Vhadzovanie lopty je spôsob nadviazania na hru. Loptu vhadzuje na hraciu plochu niektorý z hráčov toho družstva, ktorého hráč sa lopty nedotkol ako posledný predtým, ako lopta úplne prešla za postrannú čiaru po zemi alebo vzduchom.

Priamo z vhadzovania nemožno dosiahnuť gól.

Procedúra vhadzovania

V momente vhadzenia lopty musí vhadzujúci hráč:

- byť obrátený tvárou do hracej plochy
- stáť časťou obidvoch chodidiel na postrannej čiare alebo za ňou
- držať loptu obidvomi rukami
- vhoďiť loptu spoza hlavy a ponad ňu
- vhoďiť loptu z miesta, kde prešla za postrannú čiaru mimo hracej plochy

Všetci hráči súpera musia byť v momente vhadzovania minimálne 2 m od miesta, kde sa vhadzovanie vykonáva.

Lopta je v hre, keď sa dostane na hraciu plochu.

Hráč, ktorý vhadzoval loptu, sa jej smie znova dotknúť, len ak sa jej už dotkol iný hráč.

Sankcie za porušenie pravidla

Vhadzovanie vykonané iným hráčom ako brankárom

Ak vhadzujúci hráč zahrá na hracej ploche s loptou druhý raz skôr, ako sa jej dotkol iný hráč (okrem prípadu, ak sa dotkne lopty rukou):

- rozhodca preruší hru a nariadi z miesta, kde bolo porušené pravidlo nepriamy voľný kop (v súlade s pravidlom 13).

Ak vhadzujúci hráč zahrá na hracej ploche úmyselne rukou skôr, ako sa loptu dotkne iný hráč:

- rozhodca preruší hru a nariadi z miesta, kde bolo porušené pravidlo priamy voľný kop (v súlade s pravidlom 13)
- rozhodca preruší hru a nariadi pokutový kop, ak sa priestupok stal v pokutovom území vhadzujúceho hráča.

Vhadzovanie vykonané brankárom

Ak vhadzujúci brankár zahrá na hracej ploche s loptou druhý raz skôr, ako sa jej dotkol iný hráč (okrem prípadu, ak sa dotkne lopty rukou):

- rozhodca preruší hru a nariadi z miesta, kde bolo porušené pravidlo nepriamy voľný kop (v súlade s pravidlom 13).

Ak vhadzujúci brankár zahrá na hracej ploche úmyselne rukou skôr, ako sa lopty dotkne iný hráč:

- rozhodca preruší hru a nariadi z miesta, kde bolo porušené pravidlo priamy voľný kop (v súlade s pravidlom 13)
- rozhodca preruší hru a z miesta, kde bolo porušené pravidlo nariadi nepriamy voľný kop, ak sa vhadzujúci brankár dopustil priestupku vo vlastnom pokutovom území (v súlade s pravidlom 13).

Ak hráč súpera nešportovo ruší vhadzujúceho hráča alebo mu prekáža vo vhadzovaní:

- rozhodca hráča súpera napomenie za nešportové správanie.

Pri každom inom porušení pravidla

- vhadzovanie opakuje hráč súperovho družstva.

PRAVIDLO 16 KOP OD BRÁNKY

Kop od bránky je spôsob nadviazania na hru.

Nariaďuje sa, keď:

- lopta prejde úplne za bránkovú čiaru po zemi alebo vo vzduchu
- posledným hráčom, ktorý sa lopty dotkol, bol hráč útočiaceho družstva
- pokiaľ nie je dosiahnutý gól v súlade s pravidlom 10 (napríklad nepriamy voľný kop kopnutý priamo do súperovej bránky).

Z kopu od bránky môže byť dosiahnutý gól, ale iba do súperovej bránky.

Procedúra kopu od bránky

Kop od bránky je vykonaný v súlade s pravidlom, ak sú splnené nasledovné podmienky:

- kop od bránky vykoná hráč brániaceho družstva z ktoréhokoľvek miesta v bránkovom území
- hráči súpera musia zostať mimo pokutového územia brániaceho družstva, pokiaľ sa lopta nedostane do hry
- hráč, vykonávajúci kop od bránky nesmie zahrať s loptou druhý raz prv, kým sa jej nedotkne iný hráč
- lopta je v hre, ak je kopnutá z pokutového územia priamo do hracej plochy.

Sankcie za porušenie pravidla

Ak lopta neopustí priamo pokutové územie smerom do hracej plochy, kop od bránky sa opakuje.

Kop od bránky zahrávaný iným hráčom ako brankárom

Ak hráč, vykonávajúci kop od bránky zahrá loptu druhý raz potom, ako je v hre, ale prv ako sa jej dotkol iný hráč (s výnimkou, ak zahrá loptu rukou):

- rozhodca nariadi z miesta, kde bolo porušené pravidlo nepriamy voľný kop v prospech súpera (v súlade s pravidlom 13).

Ak hráč, vykonávajúci kop od bránky zahrá loptu druhý raz úmyselne rukou potom, ako je v hre, ale prv, ako sa jej dotkol iný hráč:

- rozhodca nariadi z miesta, kde bolo porušené pravidlo priamy voľný kop v prospech súpera (v súlade s pravidlom 13)
- rozhodca nariadi pokutový kop v prospech súpera, ak bolo porušené pravidlo v pokutovom území hráča, ktorý vykonával kop od bránky.

Kop od bránky zahrávaný brankárom

Ak brankár, vykonávajúci kop od bránky zahrá loptu po druhý raz potom, ako je v hre, ale prv, ako sa jej dotkol iný hráč (z výnimkou, ak zahrá loptu rukou):

- rozhodca nariadi z miesta, kde bolo porušené pravidlo nepriamy voľný kop v prospech súpera (v súlade s pravidlom 13).

Ak brankár, vykonávajúci kop od bránky, zahrá loptu druhý raz úmyselne rukou potom, ako je v hre, ale prv, ako sa jej dotkol iný hráč:

- rozhodca nariadi z miesta, kde bolo porušené pravidlo priamy voľný kop v prospech súpera (v súlade s pravidlom 13)
- rozhodca nariadi z miesta priestupku nepriamy voľný kop v prospech súpera, ak bolo porušené pravidlo v pokutovom území brankára, ktorý vykonával kop od bránky.

V prípade iného porušenia pravidla sa kop od bránky opakuje.

PRAVIDLO 17 KOP Z ROHU

Kop z rohu je spôsob nadviazania na hru.

Kop z rohu je nariadený, ak:

- lopta úplne prejde za bránkovú čiaru po zemi alebo vo vzduchu
- loptu naposledy zahral hráč brániaceho družstva
- gól nie je dosiahnutý, v súlade s pravidlom 10 (napríklad hráč kopne loptu z voľného kopu priamo do vlastnej bránky).

Priamo z kopu z rohu môže byť dosiahnutý gól, ale len do súperovej bránky.

Procedúra kopu z rohu

Kop z rohu je vykonaný v súlade s pravidlom, ak sú splnené nasledovné podmienky:

- lopta musí ležať v rohovom štvrt kruhu, bližšie k miestu, kde lopta predtým prešla za bránkovú čiaru
- pri kope z rohu sa nesmie porušiť zvislé postavenie rohovej zástavky
- pokiaľ lopta nie je v hre, hráči brániaceho družstva musia dodržať minimálnu vzdialenosť 9,15 m od rohového oblúka
- lopta musí byť zahraná hráčom útočiaceho družstva
- lopta je v hre, keď je do nej kopnuté a je v pohybe
- hráč zahrávajúci kop z rohu môže druhý raz zahrat s loptou, až keď sa jej dotkne iný hráč.

Sankcie za porušenie pravidla

Kop z rohu zahrávaný iným hráčom ako brankárom

Ak hráč vykonávajúci kop z rohu, zahrá loptu druhý raz potom, ako je v hre, ale skôr, ako sa jej dotkol iný hráč (s výnimkou, ak zahrá loptu rukou):

- rozhodca nariadi z miesta, kde bolo porušené pravidlo nepriamy voľný kop v prospech súpera (v súlade s pravidlom 13).

Ak hráč vykonávajúci kop z rohu, zahrá loptu druhý raz úmyselne rukou potom, ako je v hre, ale skôr, ako sa jej dotkol iný hráč:

- rozhodca nariadi z miesta, kde bolo porušené pravidlo priamy voľný kop v prospech súpera (v súlade s pravidlom 13)
- rozhodca nariadi pokutový kop v prospech súpera, ak bolo porušené pravidlo v pokutovom území hráča, ktorý vykonával kop z rohu.

Kop z rohu zahrávaný brankárom

Ak brankár vykonávajúci kop z rohu zahrá loptu druhý raz potom ako je v hre, ale skôr, ako sa jej dotkol iný hráč (z výnimkou, ak zahrá loptu rukou):

- rozhodca nariadi z miesta, kde bolo porušené pravidlo nepriamy voľný kop v prospech súpera (v súlade s pravidlom 13).

Ak brankár vykonávajúci kop z rohu, zahrá loptu druhý raz úmyselne rukou potom ako je v hre, ale skôr, ako sa jej dotkol iný hráč:

- rozhodca nariadi z miesta, kde bolo porušené pravidlo priamy voľný kop v prospech súpera (v súlade s pravidlom 13)
- rozhodca nariadi z miesta priestupku nepriamy voľný kop v prospech súpera, ak bolo porušené pravidlo v pokutovom území brankára, ktorý vykonával kop z rohu.

V prípade iného porušenia pravidiel sa kop z rohu opakuje.

KRITÉRIÁ URČUJÚCE VÍŤAZA Z JEDNÉHO STRETNUTIA ALEBO Z DVOCH STRETNUTÍ HRANÝCH SYSTÉMOM „DOMA-VONKU“

Ak pravidlá súťaže vyžadujú určiť víťaza po nerozhodnom výsledku, môžu sa využiť tri spôsoby:

- góly dosiahnuté na ihrisku súpera
- predĺžený hrací čas
- kopy zo značky pokutového kopu.

Góly dosiahnuté na ihrisku súpera

Ak sa súťaž hrá systémom „doma - vonku“, pravidlá súťaže môžu určiť, že ak je celkové skóre po druhom stretnutí rovnaké, každý gól dosiahnutý na ihrisku súpera sa počíta dvojnásobne a tak sa rozhodne o víťazovi dvojzápasu.

Predĺžený hrací čas

Ak nie je o víťazovi rozhodnuté v riadnom čase, pravidlá súťaže môžu určiť, aby sa po skončení riadneho času hrali ďalšie dva rovnaké časové úseky s hracím časom najviac po 15 minút, pri dodržaní podmienok stanovených pravidlom 8.

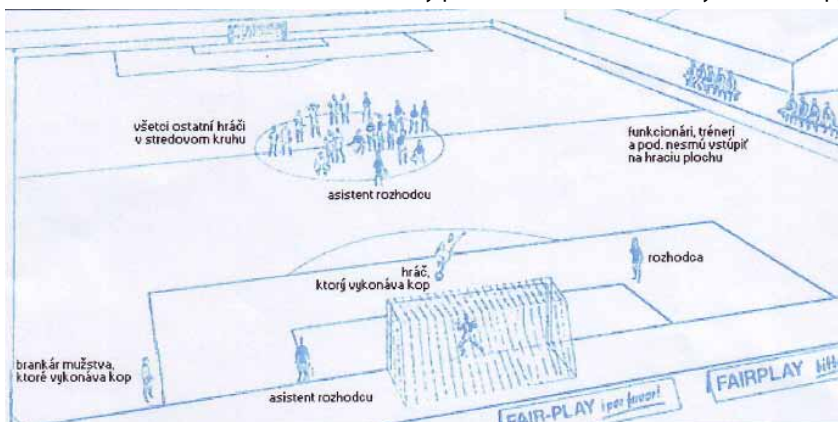
Kopy zo značky pokutového kopu a spôsob ich vykonania

Procedúra:

- rozhodca vyberie bránku, na ktorú sa budú kopy vykonávať
- rozhodca vykoná za prítomnosti kapitánov družstiev žrebovanie. Kapitán, ktorý vyhrá žreb, sa rozhodne, či jeho družstvo vykoná kop na bránku ako prvé alebo druhé v poradí.
- rozhodca si vedie poznámky o priebehu akcie kopov zo značky pokutového kopu
- obe družstvá vykonajú po 5 kopov
- kopy vykonávajú družstvá striedavo
- ak pred ukončením celej série 5 kopov obomi družstvami jedno z družstiev dosiahne toľko gólov, ako druhé už nemôže dosiahnuť, kopy sa už ďalej nevykonávajú
- ak obe družstvá po vykonaní 5 kopov dosiahnu rovnaký počet gólov alebo nedosiahnu žiadny gól, akcia kopov pokračuje ďalej vždy po jednom kope z každého družstva, až kým jedno z družstiev nedosiahne pri rovnakom počte kopov o jeden gól viac
- brankár, ktorý sa počas akcie kopov zraní a nie je schopný pokračovať ako brankár, môže byť vystriedaný za podmienky, že jeho družstvo predtým nevyužilo maximálny počet striedaní daných pravidlami súťaže
- iba hráči, ktorí boli na hracej ploche do konca stretnutia vrátane predĺženia, sú oprávnení zúčastniť sa akcie kopov zo značky pokutového kopu
- každý kop musí vykonať iný hráč až dovtedy, kým sa nevystriedajú všetci oprávnení hráči družstva. Až potom môže kop vykonať hráč, ktorý už raz kop zahrával.
- oprávnený hráč si môže vymeniť miesto s brankárom kedykoľvek počas vykonávania

kopov zo značky pokutového kopu

- len oprávnení hráči a rozhodcovia majú povolené zostať na hracej ploche počas vykonávania kopov zo značky pokutového kopu
- všetci hráči s výnimkou hráča vykonávajúceho kop a oboch brankárov, musia byť počas vykonávania kopov v stredovom kruhu
- brankár ako spoluhráč aktéra kopu musí v tej chvíli zostať na hracej ploche mimo pokutového územia, v ktorom sa kopy vykonávajú, a to v mieste, kde čiara pokutového územia pretína bránkovú čiaru
- ak má jedno družstvo po skončení hry, pred akciou kopov, vyšší počet hráčov ako družstvo súpera, musí znížiť počet hráčov tak, aby sa vyrovnal počtu hráčov súperovho družstva
- rozhodca sa musí pred začiatkom akcie kopov zo značky pokutového kopu presvedčiť, že v stredovom kruhu sa nachádza rovnaký počet hráčov, ktorí budú vykonávať kopy.



TECHNICKÁ ZÓNA

Na štadiónoch, kde sú k dispozícii miesta pre lavičky náhradníkov sa vyznačuje technická zóna podľa nižšie uvedených podmienok. Hoci veľkosť a umiestenie technickej zóny na jednotlivých štadiónoch sa môže odlišovať, nasledovné odporúčania majú všeobecnú platnosť:

- technická zóna sa rozprestiera 1 m na obidve strany od lavičiek náhradníkov a siaha do vzdialenosti 1 m od postrannej čiary
- odporúča sa, aby táto zóna bola označená
- pravidlá súťaže určujú počet osôb, ktoré sa môžu zdržiavať v technickej zóne
- osoby v technickej zóne musia byť označené pred začiatkom stretnutia v súlade s pravidlami súťaže
- iba jedna osoba je oprávnená dávať svojim hráčom pokyny z technickej zóny
- tréner a ostatné osoby sa musia zdržiavať v technickej zóne okrem výnimočných okolností, keď napríklad fyzioterapeut (masér) a lekár vstupujú s povolením rozhodcu na hraciu plochu, aby zhodnotili zranenie hráča
- tréner a ostatné osoby zdržiavajúce sa v technickej zóne sa musia správať zodpovedajúcim spôsobom.

NÁHRADNÝ ROZHODCA A NÁHRADNÝ ASISTENT ROZHODCU

V súlade s pravidlami súťaže môže byť na stretnutie delegovaný náhradný rozhodca. Môže zastúpiť niektorého z delegovaných rozhodcov, ak ten nemôže z akéhokoľvek dôvodu ďalej vykonávať svoju funkciu a pokiaľ nie je delegovaný aj náhradný asistent rozhodcu. Spolupracuje po celý čas s rozhodcom.

Pred začiatkom súťaže musí príslušný riadiaci orgán určiť, či v prípade, že rozhodca nebude môcť ďalej vykonávať svoju funkciu, prevezme ju náhradný rozhodca alebo prvý asistent rozhodcu a náhradný rozhodca bude ďalej pôsobiť vo funkcii asistenta rozhodcu.

Náhradný rozhodca má aj tieto kompetencie a úlohy:

- na požiadanie rozhodcu pomáha pri vybavovaní administratívnych úloh pred, počas i po stretnutí
- v priebehu stretnutia asistuje pri striedaniach hráčov
- kontroluje výstroj náhradníkov pred ich vstupom na hraciu plochu. Ak ich výstroj nie je v súlade s pravidlami futbalu, informuje o tom rozhodcu.
- kontroluje výmenu lôpt, pokiaľ je to potrebné. Ak je potrebné v priebehu stretnutia vymeniť loptu, zabezpečuje na pokyn rozhodcu inú loptu. Tým sa minimalizujú časové straty z tohto dôvodu.
- pomáha rozhodcovi pri kontrole hry v súlade s pravidlami. Rozhodca však má právo rozhodnúť s konečnou platnosťou o všetkých udalostiach súvisiacich s hrou.
- po stretnutí má povinnosť podať riadiacemu orgánu správu o nešportovom správaní alebo o iných udalostiach, ktoré unikli pozornosti rozhodcu a asistentov rozhodcu, o čom však musí upovedomiť rozhodcu a jeho asistentov
- informuje rozhodcu o nevhodnom správaní sa ktorejkoľvek osoby zdržiavajúcej sa v technickej zóne.

V súlade s pravidlami súťaže môže byť tiež delegovaný náhradný asistent rozhodcu. Je povinný nahradiť iba asistenta rozhodcu, ktorý nemôže pokračovať v stretnutí alebo nahradiť náhradného rozhodcu, ak si to situácia vyžaduje.

POMOCNÍ ROZHODCOVIA

Na základe pravidiel príslušnej súťaže smú byť na stretnutia delegovaní aj dvaja pomocní rozhodcovia. Musia to byť rozhodcovia príslušnej kategórie, využívajúci pravidelne pre túto súťaž.

Pravidlá súťaže musia určiť spôsob, podľa ktorého sa bude postupovať, ak rozhodca nie je schopný pokračovať vo vedení stretnutia. To znamená rozhodnutie, či:

1. prevezme funkciu rozhodcu náhradný rozhodca, alebo
2. prevezme funkciu rozhodcu starší z pomocných rozhodcov a náhradný rozhodca sa stane pomocným rozhodcom

Povinnosti

Delegovaní pomocní rozhodcovia, pri rozhodovaní, ktoré v konečnom dôsledku spadá pod kompetenciu rozhodcu, majú ho informovať najmä:

- keď lopta celým svojím objemom opustí hraciu plochu za bránkovú čiaru
- ktoré z družstiev je oprávnené zahrávať kop z rohu alebo kop od bránky
- keď dôjde k nešportovému správaniu alebo inému priestupku mimo výhľadu rozhodcu
- keď sa stanú priestupky, na ktoré majú pomocní rozhodcovia lepší výhľad ako rozhodca, najmä vo vnútri pokutového územia
- či sa pri vykonávaní pokutového kopu brankár pohne z bránkovej čiary smerom dopredu skôr ako je lopta v hre a či lopta prejde úplne za bránkovú čiaru.

Asistovanie

Pomocní rozhodcovia tiež pomáhajú rozhodcovi pri kontrole zápasu v súlade s Pravidlami futbalu, ale za konečné rozhodnutie je zodpovedný vždy rozhodca. Rozhodca, v prípade prílišného zasahovania alebo nevhodného správania pomocného rozhodcu, tohto zbaví jeho povinností a podá správu príslušným orgánom.

VÝKLAD PRAVIDIEL FUTBALU A POKYNY PRE ROZHODCOV

PRAVIDLO 1 HRACIA PLOCHA

Vyznačenie hracej plochy

Hraciu plochu nie je dovolené vyznačiť prerušovanými čiarami alebo žliabkami.

Ak si hráč vytvorí na hracej ploche iné značky ako tie, čo sú predpísané na vyznačenie hracej plochy (napríklad nohou), musí byť potrestaný za nešportové správanie. Ak sa hráč dopustí takého priestupku v čase, keď je lopta v hre, rozhodca hráča napomenie pri najbližšom prerušení hry.

Vyznačenie hracej plochy musí byť vždy v súlade s pravidlom 1.

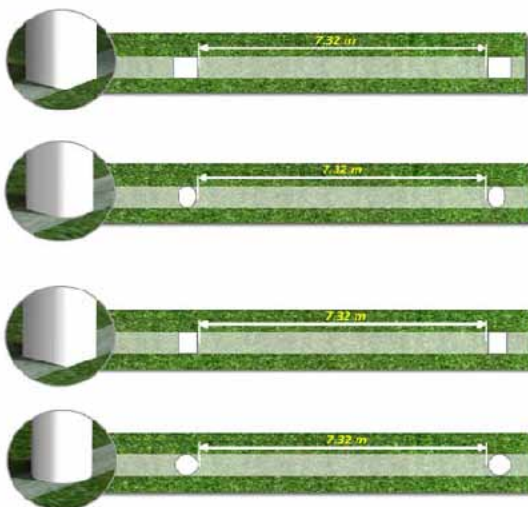
Ak sa hrá na hracej ploche s umelým povrchom, čiary platné pre futbalové ihrisko musia byť vo farbe jasne odlišiteľnej od vyznačenia, ktoré sa na ploche používa pre iné športy.

Bránky

Ak sa poškodí alebo zlomí bránkové brvno, rozhodca musí hru prerušiť až do času, pokiaľ sa bránkové brvno neopraví alebo neumiestni na pôvodné miesto. Ak sa tak nestane, rozhodca musí stretnutie ukončiť. Povraz nie je dovolené použiť ako náhradu.

Ak sa podarí bránku uviesť do pôvodného stavu, rozhodca nadviaže na hru rozhodcovskou loptou na mieste, kde bola lopta v čase prerušenia. Ak bola lopta v čase prerušenia hry v bránkovom území, nechá rozhodca loptu padnúť na zem na čiare bránkového územia rovnobežnej s bránkovou čiarou v mieste, ktoré je najbližšie k tomu, kde bola lopta v okamihu prerušenia hry.

Vyznačenie bránkových čiar v nadväznosti na profil bránkových žrdí musí zodpovedať tomu, čo je zobrazené nižšie na obrázku.



Reklama

Reklamy umiestené v blízkosti hracej plochy musia byť vzdialené najmenej 1 m od čiar ohraničujúcich hraciu plochu.

Zvislé (vertikálne) reklamy majú byť umiestnené najmenej:

- 1 m od postranných čiar
- v rovnakej vzdialenosti od bránkových čiar ako je hĺbka bránkovej siete; a
- 1 m od bránkovej siete

Zakazuje sa akákoľvek reálna alebo virtuálna forma reklamy na hracej ploche, na zemi vo vnútri bránky alebo v technickej zóne od času, kedy družstvá vstúpia na hraciu plochu až dovtedy, kedy odídu z nej na polčasovú prestávku. Rovnako to platí od nástupu do druhého polčasu až do skončenia stretnutia. Všetky reklamy musia byť umiestnené vo vzdialenosti najmenej 1 m od postranných čiar.

Reklamy sú zakázané aj na bránkach, bránkových sieťach, rohových žrdiach a zástavkách.

Na vybavení hracej plochy nie je tiež dovolené inštalovať žiadne s hrou nesúvisiace zariadenia, ako napríklad kamery, mikrofóny a podobné.

Logá a znaky

Počas hry je na hracej ploche, k nej prináležiacich územiach, na bránkach, bránkových sieťach, rohových žrdiach a zástavkách zakázaná akákoľvek reálna alebo virtuálna reprodukcia znakov alebo symbolov FIFA, konfederácií, členských národných zväzov, lig, klubov alebo iných zoskupení.

PRAVIDLO 2 LOPTA

Náhradné lopty

Náhradné lopty môžu byť umiestené okolo hracej plochy a pripravené pre hru, ak sú v súlade s pravidlom 2 a ich používanie má rozhodca pod kontrolou.

Ďalšia lopta na hracej ploche

Ak sa v čase, keď je lopta v hre, dostane na hraciu plochu ďalšia lopta, ktorá ovplyvňuje hru, rozhodca musí hru prerušiť a dať ďalšiu loptu odstrániť. V hre pokračuje rozhodcovskou loptou na mieste, kde bola lopta v čase prerušenia hry. Ak bola lopta v čase prerušenia hry v bránkovom území, nechá rozhodca loptu padnúť na zem na čiare bránkového územia, rovnobežnej s bránkovou čiarou v mieste, ktoré je najbližšie k tomu, kde bola lopta v okamihu prerušenia hry.

PRAVIDLO 3 POČET HRÁČOV

Postup pri striedaní hráča

- striedanie môže byť vykonané len v prerušenej hre
- asistent rozhodcu signalizuje pripravené striedanie
- vystriedaný hráč dostane od rozhodcu súhlas na opustenie hracej plochy s výnimkou prípadu, ak sa už nachádza mimo hracej plochy v súlade s pravidlami futbalu
- striedajúci hráč počká, kým vystriedaný hráč opustí hraciu plochu
- striedajúci hráč môže vstúpiť na hraciu plochu so súhlasom rozhodcu
- vystriedaný hráč nemusí opustiť hraciu plochu v blízkosti stredovej čiary
- za určitých okolností rozhodca môže postup striedania zastaviť, ak napríklad striedajúci hráč nie je pripravený na vstup na hraciu plochu
- skôr ako striedajúci hráč nadviaže na hru vhadzovaním alebo zahrávaním kopu z rohu, či kopu od bránky, musí vstúpiť na hraciu plochu
- ak hráč, ktorý má byť vystriedaný, odmietne opustiť hraciu plochu, rozhodca nechá pokračovať v hre (zastaví procedúru striedania)
- ak dôjde k striedaniu v polčasovej prestávke alebo pred začiatkom predĺženia, procedúra striedania musí byť ukončená pred výkopmi na začiatku druhého polčasu alebo predĺženia.

Ďalšie osoby na hracej ploche

Osoby nezúčastnené na hre

Osoba, ktorá nie je uvedená v zápise o stretnutí ako hráč, náhradník alebo člen realizačného tímu, je považovaná za osobu nezúčastnenú na hre, rovnako ako aj vylúčený hráč. Ak taká osoba vstúpi na hraciu plochu:

- rozhodca musí prerušiť hru (nemusí tak urobiť ihneď, ak táto osoba neovplyvňuje hru)
- v prerušenej hre rozhodca nechá takúto osobu vyviešť z hracej plochy a z priestorov, ktoré ju ohraničujú
- ak bola hra z tohto dôvodu prerušená, v hre sa pokračuje rozhodcovskou loptou, ktorú rozhodca vhodí na mieste, kde bola lopta v čase prerušenia hry. Ak bola v čase prerušenia hry v bránkovom území, nechá rozhodca loptu padnúť na zem na čiare bránkového územia rovnobežnej s bránkovou čiarou v mieste, ktoré je najbližšie k tomu, kde bola lopta v okamihu prerušenia hry.

Členovia realizačného tímu

Ak člen realizačného tímu vstúpi na hraciu plochu bez súhlasu rozhodcu:

- rozhodca musí prerušiť hru (nemusí tak urobiť ihneď, ak táto osoba neovplyvňuje hru alebo ak rozhodca poskytuje výhodu v hre)
- rozhodca nechá člena realizačného tímu vyviešť z hracej plochy. Ak sa ten správa nevhodne, rozhodca ho musí vykázať z hracej plochy a ohraničeného priestoru ihriska.
- ak bola hra z tohto dôvodu prerušená, v hre pokračuje rozhodcovskou loptou na mieste, kde táto bola v čase prerušenia hry. Ak bola lopta v čase prerušenia hry v bránko-

vom území, nechá rozhodca loptu padnúť na zem na čiare bránkoveho územia rovnobežnej s bránkovou čiarou v mieste, ktoré je najbližšie k tomu, kde bola lopta v okamihu prerušenia hry.

Hráč mimo hracej plochy

Ak hráč opustí hraciu plochu so súhlasom rozhodcu z dôvodov úpravy chybného výstroja alebo oblečenia, ošetrovania zranenia alebo krvácajúceho poranenia (krvi na oblečení) alebo z akejkoľvek inej príčiny a následne znova vstúpi na hraciu plochu bez súhlasu rozhodcu, tento musí:

- prerušiť hru (nemusí tak urobiť ihneď, ak hráč neovplyvňuje hru alebo ak rozhodca poskytuje výhodu v hre)
- napomenie hráča za neoprávnený vstup na hraciu plochu
- vykáže hráča z hracej plochy, ak je to nevyhnutné (napríklad pre porušenie pravidla 4).

Ak rozhodca z tohto dôvodu preruší hru, nadviaže na ňu:

- nepriamym voľným kopom z miesta, kde bola lopta v čase prerušenia hry (v súlade s pravidlom 13), ak nedošlo k inému porušeniu pravidiel
- ak hráč poruší pravidlo 12, rozhodca nadviaže na hru v súlade s týmto pravidlom.

Ak hráč náhodne opustí hraciu plochu, nemusí sa to považovať automaticky za porušenie pravidiel.

Opustenie hracej plochy môže byť považované za súčasť herného pohybu.

Náhradník alebo vystriedaný hráč

Ak náhradník alebo vystriedaný hráč vstúpi na hraciu plochu bez súhlasu:

- rozhodca musí prerušiť hru (nemusí tak urobiť ihneď, ak vstup náhradníka alebo vystriedaného hráča neovplyvňuje hru alebo je poskytnutá výhoda)
- rozhodca napomenie takého hráča za nešportové správanie
- hráč musí opustiť hraciu plochu.

Ak rozhodca z tohto dôvodu preruší hru, nadviaže na ňu nepriamym voľným kopom v prospech súpera (v súlade s pravidlom 13) z miesta, kde bola lopta v čase prerušenia hry.

Dosiahnutie gólu v čase, kedy sa na ploche nachádzala ďalšia osoba

V prípade, že bol dosiahnutý gól a skôr, ako sa hra znova začne, rozhodca zistí, že v okamihu dosiahnutia gólu bola na hracej ploche ďalšia osoba:

gól neuzná, ak:

- to bola osoba nezúčastnená na hre a zasiahla do hry
- to bol hráč, náhradník, vystriedaný hráč alebo člen realizačného tímu družstva, ktoré dosiahlo gól.

gól uzná, ak:

- to bola osoba nezúčastnená na hre, ale nezasiahla do hry
- to bol hráč, náhradník, vystriedaný hráč alebo člen realizačného tímu družstva, ktoré dostalo gól.

Minimálny počet hráčov

Ak pravidlá súťaže určujú, že všetci hráči a náhradníci musia byť oznámení pred výkopom a družstvo začne hru s nižším počtom hráčov ako 11, je oprávnené doplniť počet hráčov na 11 len tými hráčmi, ktorí boli pred začiatkom stretnutia uvedení v zápise o stretnutí.

Hoci sa stretnutie nemá začať, keď družstvo pozostáva z menšieho počtu hráčov ako 7, určenie minimálneho počtu hráčov, aby mohla hra pokračovať, je v kompetencii členských národných zväzov. Podľa názoru IFAB by sa v hre nemalo pokračovať, ak klesne počet hráčov v družstve pod 7.

Ak počas hry klesne počet hráčov v družstve pod 7 z dôvodu, že jeden alebo viacerí jeho hráči úmyselne opustia hraciu plochu, rozhodca nie je povinný prerušiť hru a môže ponechať výhodu v hre. V prípade, že lopta opustí hraciu plochu alebo rozhodca hru preruší, nie je možné v hre ďalej pokračovať, ak družstvo nemá na hracej ploche minimálne 7 hráčov.

PRAVIDLO 4 VÝSTROJ HRÁČOV

Základná výstroj

Ak majú brankári oboch družstiev dresy rovnakej farby a ani jeden z nich nemá náhradný inej farby, rozhodca môže dať pokyn na začatie stretnutia.

Ak hráč stratí náhodne svoju kopačku a následne hrá s loptou alebo ihneď dosiahne gól, rozhodca ho uzná, pretože k strate kopačky došlo náhodne a to sa nepovažuje za porušenie pravidiel.

Brankári môžu nosiť spodnú časť teplákovkej súpravy ako súčasť ich základnej výstroje.

Doplnková výstroj

Hráč môže používať aj inú výstroj ako základnú, ale iba ak ho chráni fyzicky a nepredstavuje nebezpečenstvo pre neho alebo iných hráčov. Šatky okolo krku nie sú súčasťou výstroje a nie je dovolené ich nosiť počas stretnutia.

Všetky časti oblečenia alebo výstroje, ktoré nie sú súčasťou základnej výstroje, musí rozhodca skontrolovať a posúdiť, či nie sú nebezpečné.

Rôzne moderné druhy ochrannej výstroje, ako napríklad ochrana hlavy, maska na tvári, chránič kolena alebo ramena musia byť vyrobené z mäkkého vyplneného materiálu. Takáto doplnková výstroj nie je považovaná za nebezpečnú a je povolená.

Z hľadiska nových technológií boli vyrobené okuliare pre športovcov, ktoré sú dostatočne bezpečné pre toho, kto ich nosí, pričom pre ostatných hráčov tiež nepredstavujú nebezpe-

členstvo. Rozhodcovia môžu tolerovať ich oprávnené použitie, najmä u mladých hráčov.

Ak časti oblečenia alebo výstroje, ktoré boli pred stretnutím skontrolované a posúdené ako bezpečné, sa stanú v priebehu stretnutia nebezpečnými alebo sa používajú nebezpečným spôsobom, ich ďalšie používanie nesmie byť dovolené.

Pokryvka hlavy musí spĺňať nasledovné podmienky:

- musí byť čiernej farby alebo mať rovnakú základnú farbu ako dres (za predpokladu, že hráči rovnakého tímu majú oblečenú rovnakú farbu)
- musí byť zachovaný profesionálny vzhľad hráčskeho výstroja
- nesmie byť pripevnená (pripojená) k dresu
- nemá predstavovať žiadne nebezpečenstvo pre hráča, ktorý ju má oblečenú alebo pre iného hráča (napr. otvárací/zatvárací mechanizmus okolo krku)
- nesmie mať žiadnu časť(i) vyčnievajúci(e) z povrchu (vyčnievajúce prvky)

Používanie elektronických komunikačných systémov medzi hráčmi a / alebo realizačným tímom nie je dovolené.

Šperky

Nosenie všetkých druhov šperkov alebo bižutérie (napríklad prstene, retiazky, náramky, náušnice, kožené a gumené náramky a podobne) je prísne zakázané. Ak rozhodca zistí ich použitie, musia byť odstránené. Prekrytie šperkov páskou (tejpovanie) nie je akceptovateľné.

Aj rozhodcovia majú zakázané nosenie šperkov počas stretnutia (okrem hodínok alebo podobných prístrojov na meranie času).

Sankcie za porušenie pravidla

Hráči sa musia podrobiť kontrole výstroje pred začiatkom stretnutia, rovnako ako striedajúci hráči pred vstupom na hraciu plochu. Ak rozhodca zistí až v priebehu hry, že hráč má nepovolený výstroj alebo šperk, musí:

- upozorniť hráča, aby nepovolenú výstroj alebo šperk odstránil
- nariadiť hráčovi, aby na odstránenie nedostatkov opustil hraciu plochu pri najbližšom prerušení hry, ak to nebol schopný alebo ochotný splniť
- napomenúť hráča, ktorý sa odmietne podrobiť pokynu rozhodcu, prípadne má znova na seba nepovolenú výstroj alebo šperk.

Ak bola hra prerušená, aby rozhodca napomenul hráča za porušenie tohto pravidla, v hre sa pokračuje nepriamym voľným kopom v prospech súpera (v súlade s pravidlom 13) a to z miesta, kde bola lopta v čase prerušenia hry.

PRAVIDLO 5 ROZHODCA

Právomoci a povinnosti

Rozhodca je oprávnený prerušiť hru, ak je podľa jeho názoru umelé osvetlenie nepostačujúce.

Ak divák vhozeným predmetom zasiahne niektorého z rozhodcov, hráča alebo funkcionára družstva, rozhodca môže nechať pokračovať v hre, prerušiť ju alebo skončiť stretnutie. Rozhodca sa rozhodne podľa závažnosti incidentu. Vo všetkých prípadoch musí podať správu príslušným orgánom.

Rozhodca má právo udeliť žltú alebo červenú kartu aj počas polčasovej prestávky, po ukončení stretnutia, v predĺžení hracieho času i počas kopov zo značky pokutového kopu, lebo stretnutie zostáva v tom čase stále pod jeho kontrolou.

Ak rozhodca z akéhokoľvek dôvodu nie je dočasne schopný kontrolovať hru, môže sa v nej pokračovať pod dohľadom asistenta rozhodcu, až kým lopta najbližšie neopustí hraciu plochu.

Ak divák zapíska na píšťalku a rozhodca to považuje za rušenie hry (napríklad, v dôsledku toho chytí hráč loptu do ruky a podobne), musí hru prerušiť. Na hru nadviaže rozhodcovskou loptou na mieste, kde sa lopta nachádzala v čase prerušenia hry. Ak bola lopta v čase prerušenia hry v bránkovom území, nechá rozhodca loptu padnúť na zem na čiare bránkového územia rovnobežnej s bránkovou čiarou v mieste, ktoré je najbližšie k tomu, kde bola lopta v okamihu prerušenia hry.

Ak rozhodca v priebehu hry zistí, že je na hracej ploche ďalšia lopta, cudzí predmet alebo zviera, ihneď preruší hru len vtedy, ak to ovplyvňuje hru. Hra pokračuje potom rozhodcovskou loptou na mieste, kde bola lopta v čase prerušenia hry. Ak bola lopta v čase prerušenia hry v bránkovom území, nechá rozhodca loptu padnúť na zem na čiare bránkového územia rovnobežnej s bránkovou čiarou v mieste, ktoré je najbližšie k tomu, kde bola lopta v okamihu prerušenia hry.

Ak ďalšia lopta, cudzí predmet alebo zviera na hracej ploche neovplyvňuje v danom momente priebeh hry, rozhodca musí zariadiť ich odstránenie pri najbližšej možnej príležitosti.

Povinnosť rozhodcu predčasne ukončiť stretnutie (výklad SFZ)

Rozhodca musí predčasne skončiť stretnutie v týchto prípadoch:

- ak klesne počet hráčov v družstve pod 7,
- pri násilí spáchanom na rozhodcovi, asistentovi rozhodcu alebo náhradnom rozhodcovi,
- pre smrť hráča, asistenta rozhodcu alebo náhradného rozhodcu,
- po úradnom zákroku oprávneného orgánu polície alebo iného úradného orgánu vo verejnom záujme.

Za násilie (inzultáciu) na rozhodcovi, asistentovi rozhodcu alebo náhradnom rozhodcovi sa považuje:

- udretie, kopnutie alebo úmyselné podrazenie,
- násilné vrazilie, mykanie alebo vyrazenie píšťalky z úst,
- úmyselné prudké udretie loptou,
- udretie kameňom alebo iným predmetom.

Ak zomrie hráč, asistent rozhodcu alebo náhradný rozhodca v priebehu stretnutia, rozhodca ho predčasne skončí. Urobí tak aj vtedy, keď sa od zodpovedných funkcionárov dozvie, že v dôsledku zranenia alebo vážneho ochorenia postihnutý zomrel.

Ak zakročí oprávnený zástupca polície (alebo iný úradný orgán) a vo verejnom záujme nariadi stretnutie skončiť, rozhodca to oznámi obidvom kapitánom. Príkaz na predčasné skončenie stretnutia si dá rozhodca od príkazcu potvrdiť v zápise o stretnutí, kde uvedie tiež údaje z jeho služobného preukazu.

Rozhodca má právo predčasne skončiť stretnutie:

- pre tmu
- pre zlé poveternostné podmienky, ktoré nastali v priebehu stretnutia
- pre nespôsobilosť hracej plochy, ktorá nastala počas stretnutia
- pre neuposúchnutie rozhodcu hráčom alebo členom realizačného tímu
- pre vniknutie obecnstva na hraciu plochu
- pre taký spôsob hry, ktorý vylučuje pokračovať v hre podľa pravidiel
- pre trvalý nezáujem niektorého družstva o regulárnosť stretnutia
- pre hrubé nešportové masové prejavy obecnstva
- pri stretnutiach hraných pri umelom osvetlení pre poruchu na zariadení alebo pre prerušenie dodávky elektrického prúdu zo siete.

V uvedených prípadoch musí rozhodca pred prijatím konečného rozhodnutia vyčerpať všetky možnosti, aby sa stretnutie dohralo.

V prípade umelého osvetlenia stanoví rozhodca na odstránenie poruchy maximálny čas 60 minút. Pri viacnásobnom opakovanom prerušení nemá celkový čas presiahnuť 60 minút.

Výhoda v hre

Ak sa stal priestupok alebo došlo k porušeniu pravidla, rozhodca môže ponechať výhodu v hre.

Pri rozhodovaní, či ponechať výhodu alebo prerušiť hru, by mal rozhodca zvážiť nasledovné okolnosti:

- závažnosť priestupku (ak ide o priestupok s následným vylúčením hráča, ponechanie výhody je vhodné len v krajnom prípade, keď sa tím naskytne vyložená gólová príležitosť pre družstvo, ktoré sa neprevinilo)
- miesto priestupku (bližšie k súperovej bránke môže byť výhoda účinnejšia)
- možnosť sľubne sa rozvíjajúcej akcie
- aktuálna atmosféra stretnutia.

Rozhodnutie potrestať pôvodné porušenie pravidiel musí byť vykonané v priebehu niekoľkých sekúnd.

Ak sa hráč dopustí priestupku, za ktorý má byť napomínaný a bola poskytnutá výhoda, rozhodca tak musí urobiť pri najbližšom prerušení hry. Ak sa nejedná o jasnú výhodu, odporúča sa, aby rozhodca prerušil hru ihneď a hráčovi udelil osobný trest okamžite.

Ak po ponechanej výhode, nie je za priestupok napomenutý hráč pri najbližšom prerušení hry, neskôr mu za tento priestupok už nemôže byť udelená žltá karta.

Zranenie hráčov

Ak dôjde k zraneniu hráča, rozhodca musí dodržať nasledovný postup:

- ak podľa názoru rozhodcu zranenie nie je vážne, môže nechať pokračovať v hre, až kým lopta nie je mimo hry
- ak podľa názoru rozhodcu je hráč vážne zranený, hru preruší
- po otázke zranenému hráčovi smie rozhodca povoliť jednej alebo najviac dvom ošetrovujúcim osobám vstúpiť na hraciu plochu, aby posúdili zranenie hráča a zariadili jeho bezpečné a rýchle premiestnenie z hracej plochy
- zodpovedné osoby obsluhujúce nosidlá môžu vstúpiť na hraciu plochu len vtedy, keď na to dostanú súhlas od rozhodcu
- rozhodca kontroluje, či odchod zraneného hráča z hracej plochy prebieha bezpečne
- nie je dovolené ošetrovať zraneného hráča na hracej ploche
- hráč, ktorý má krvácajúce poranenie, musí opustiť hraciu plochu. Do hry sa môže vrátiť až potom, keď sa rozhodca presvedčí, že krvácanie je zastavené. Hráč nesmie hrať v zakrvavenej výstroji.
- ak rozhodca povolil ošetrovujúcim osobám vstup na hraciu plochu, hráč musí opustiť hraciu plochu na nosidlách alebo po vlastných nohách čo najskôr. Ak to hráč nespĺní, musí byť napomenutý za nešportové správanie.
- zranený hráč sa môže po jeho odchode z hracej plochy vrátiť na ňu až po opätovnom začatí hry
- keď je lopta v hre, zranený hráč môže vstúpiť opätovne na hraciu plochu do hry len spoza postrannej čiary. Ak je hra prerušená, zranený hráč môže vstúpiť na hraciu plochu z ktoréhokoľvek miesta spoza postrannej alebo bránkovej čiary.
- bez ohľadu na to, či je lopta v hre alebo nie je, len rozhodca môže povoliť, aby sa zranený hráč mohol vrátiť späť do hry
- rozhodca smie dať povolenie na návrat zraneného hráča na hraciu plochu, ak asistent rozhodcu alebo náhradný rozhodca potvrdia, že hráč je pripravený nastúpiť do hry
- ak z akéhokoľvek dôvodu hra nie je inak prerušená alebo k zraneniu hráča nedošlo v dôsledku porušenia pravidiel a rozhodca napriek tomu hru pre zranenie prerušil, musí nadviazať na hru rozhodcovskou loptou na mieste, kde sa lopta nachádzala v čase prerušenia hry. Ak bola lopta v čase prerušenia hry v bránkovom území, nechá rozhodca loptu padnúť na zem na čiare bránkového územia rovnobežnej s bránkovou čiarou v mieste, ktoré je najbližšie k tomu, kde bola lopta v momente prerušenia hry.
- čas premárnený v súvislosti so zranením hráčov, musí rozhodca nadstaviť na konci

príslušného polčasu alebo predĺženia

- ak chce rozhodca udeliť osobný trest hráčovi, ktorý je zranený a odchádza na ošetrovanie mimo hracej plochy, musí mu kartu ukázať ešte predtým, ako opustí hraciu plochu.

Pri rešpektovaní hore uvedených pokynov sú možné iba nasledovné výnimky (po vstupe lekára / maséra na hraciu plochu s cieľom ošetriť hráča / zistiť druh zranenia, tento hráč/i nemusia opustiť hraciu plochu, pokiaľ lopta nebude v hre) :

- zranený je brankár
- zrazia sa brankár a hráč z poľa a potrebujú okamžitú starostlivosť
- zrazia sa dvaja hráči rovnakého družstva a potrebujú okamžitú starostlivosť
- ak ide o vážne zranenie, napríklad zapadnutý jazyk, otras mozgu, zlomená noha a podobne.

Viac priestupkov v rovnakom čase

Priestupky, ktorých sa dopustili dvaja hráči z rovnakého družstva:

- rozhodca musí potrestať vážnejší priestupok
- nadviazanie na hru vyplynie z priestupku, ktorý bol potrestaný.

Priestupky, ktorých sa dopustili hráči z oboch súperiacich družstiev:

- rozhodca musí prerušiť hru a nadviazať na hru rozhodcovskou loptou na mieste, kde sa lopta nachádzala v čase prerušenia hry. Ak bola lopta v čase prerušenia hry v bránkovom území, nechá rozhodca loptu padnúť na zem na čiare bránkového územia rovnobežnej s bránkovou čiarou v mieste, ktoré je najbližšie k tomu, kde bola lopta v okamihu prerušenia hry.

Pozičné postavenie rozhodcu v čase, keď je lopta v hre

Odporúčania pre rozhodcu:

- hra by mala prebiehať medzi rozhodcom a príslušným asistentom rozhodcu
- príslušný asistent rozhodcu by mal byť v zornom poli rozhodcu, ktorý by mal využívať širokú diagonálu
- dodržiavanie vhodného postavenia smerom k hernej situácii uľahčuje kontrolu nad hrou a sledovanie príslušného asistenta rozhodcu v zornom poli rozhodcu
- rozhodca by mal byť dostatočne blízko, aby mohol sledovať hru, ale bez prekážania v nej.

Podstatou kontroly hernej situácie nie je vždy len okolie lopty. Rozhodca musí tiež sledovať:

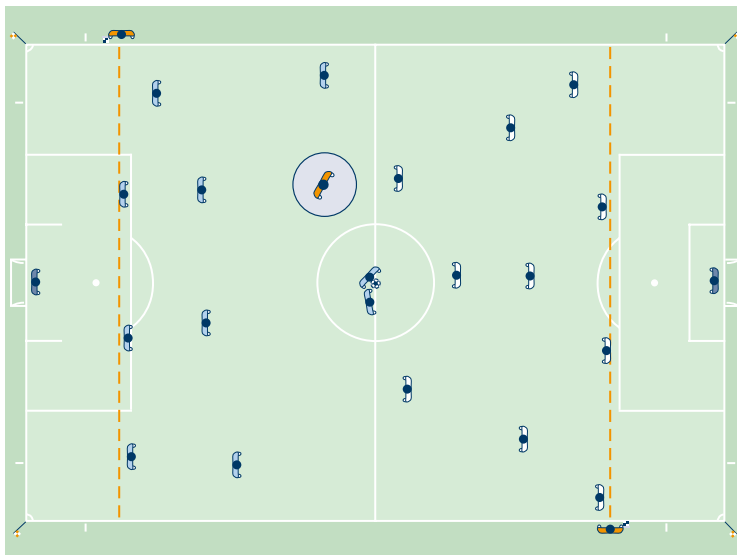
- konfrontácie agresívnych hráčov mimo súboja o loptu
- možné priestupky v priestore za jeho chrbtom
- priestupky, ktoré sa stanú po odohratí lopty.

Pozičné postavenie rozhodcu v čase, keď je lopta mimo hry

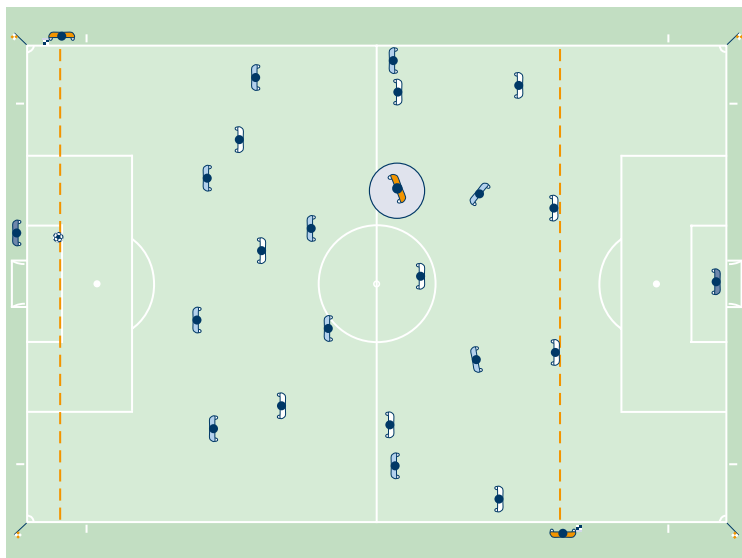
Najlepšie pozičné postavenie je to, z ktorého rozhodca môže urobiť správne rozhodnutie.

Pozičné postavenia navrhované v nasledujúcich diagramoch sú základné a odporúčané pre rozhodcov. Postavenia je možné modifikovať v závislosti na konkrétnej situácii tak, aby boli čo najefektívnejšie z pohľadu potreby rozhodcu.

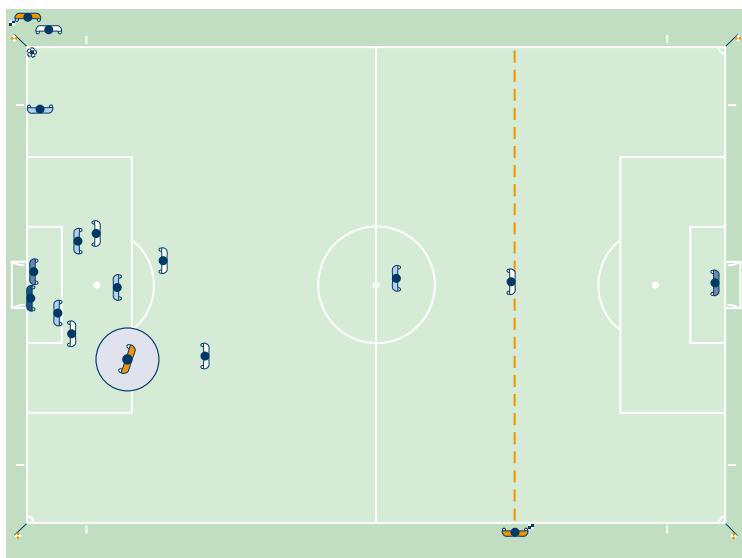
1. Pozičné postavenie rozhodcu pri výkope



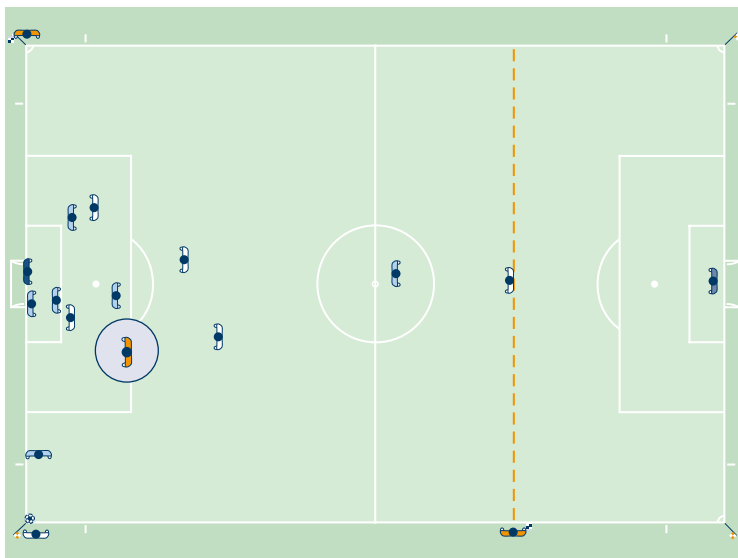
2. Pozičné postavenie rozhodcu pri kope od bránky



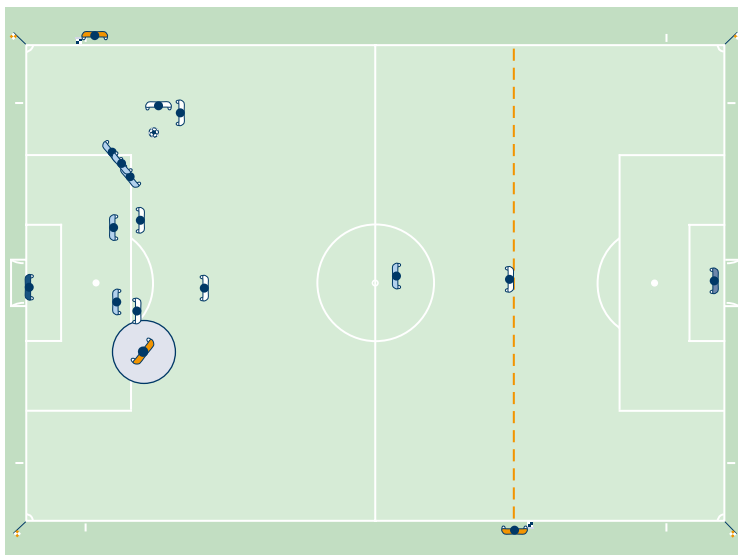
3. Pozičné postavenie rozhodcu pri kope z rohu (1)



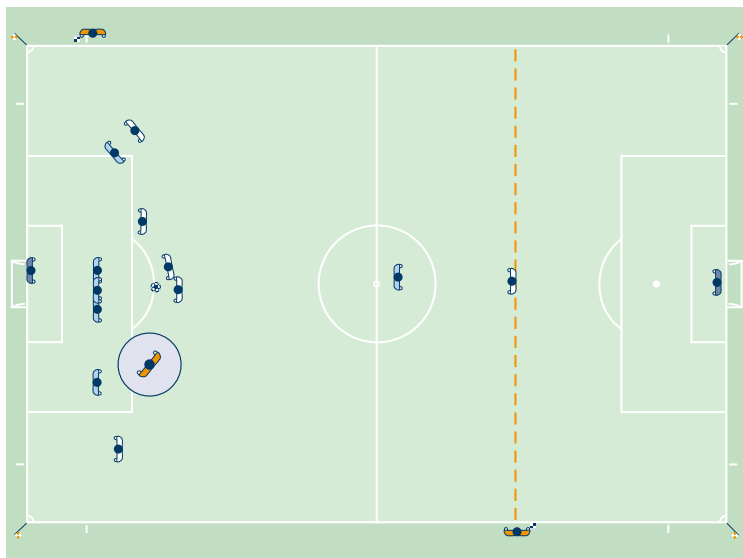
4. Pozičné postavenie rozhodcu pri kope z rohu (2)



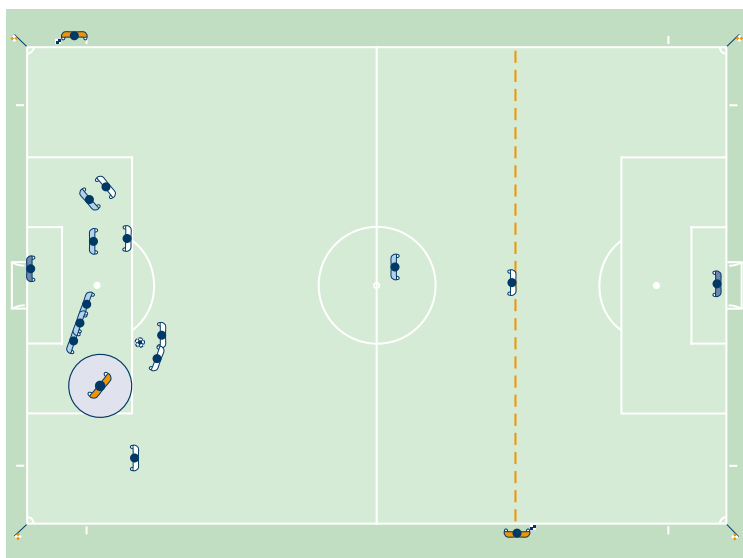
5. Pozičné postavenie rozhodcu pri voľnom kope (1)



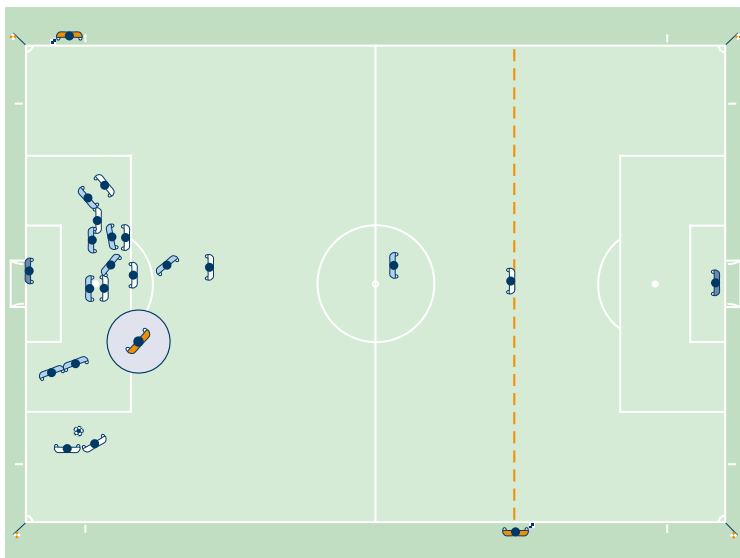
6. Pozičné postavenie rozhodcu pri voľnom kope (2)



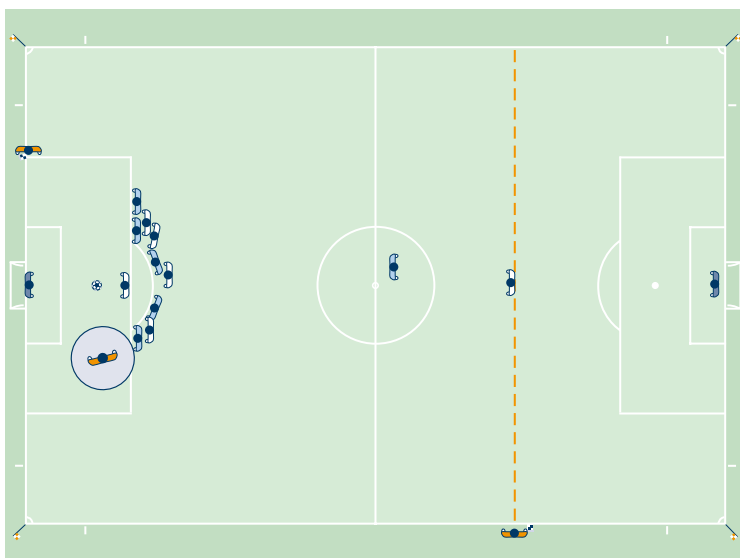
7. Pozičné postavenie rozhodcu pri voľnom kope (3)



8. Pozičné postavenie rozhodcu pri voľnom kope (4)



9. Pozičné postavenie rozhodcu pri pokutovom kope



Príklady signálov rozhodcu



Priamy voľný kop



Výhoda v hre



Nepriamy voľný kop



Udelenie žltej karty



Udelenie červenej karty

Používanie píšťalky

Rozhodca musí píšťalku použiť vždy:

1. pri výkope: na začiatku 1., 2. polčasu, po dosiahnutí gólu.
2. pri prerušení hry
 - pre nariadenie voľného kopu alebo pokutového kopu
 - pre prerušenie alebo predčasné skončenie stretnutia
 - pre ukončenie príslušnej časti stretnutia, keď uplynie stanovený hrací čas.
3. pri znovu nadviazaní na hru
 - pri voľných kopoch vykonávaných s dodržaním predpísanej vzdialenosti
 - pri pokutových kopoch.
4. pri znovu nadviazaní na hru, ak táto bola prerušená v dôsledku:
 - udelenia osobného trestu
 - zranenia hráča
 - striedania hráča náhradníkom.

Rozhodca nemusí použiť píšťalku vždy:

1. pri prerušení hry:
 - ak nasleduje kop od bránky, kop z rohu alebo vhadzovanie
 - ak bol dosiahnutý gól.
2. pri znovu nadviazaní na hru:
 - voľným kopom, kopom od bránky, kopom z rohu alebo vhadzovaním.

Ak rozhodca používa píšťalku príliš často i vtedy, keď to nie je nevyhnutné, môže mať jej použitie menší účinok v prípadoch, keď to bude potrebné. Ak je pre pokračovanie v hre priamo určené použitie píšťalky, rozhodca má dať hráčom jasne najavo, že môžu znova začať hrať až po jeho signáli píšťalkou.

Neverbálna komunikácia

Je to prostriedok, ktorý rozhodca využíva na:

- pomoc pri kontrole priebehu stretnutia
- podporu svojej autority a sebaovládania (sebakontroly).

Neverbálna komunikácia sa nemá používať na vysvetľovanie rozhodnutia.

Úlohy a zodpovednosť pomocných rozhodcov

Pomocní rozhodcovia pomáhajú rozhodcovi pri kontrole zápasu v súlade s Pravidlami futbalu.

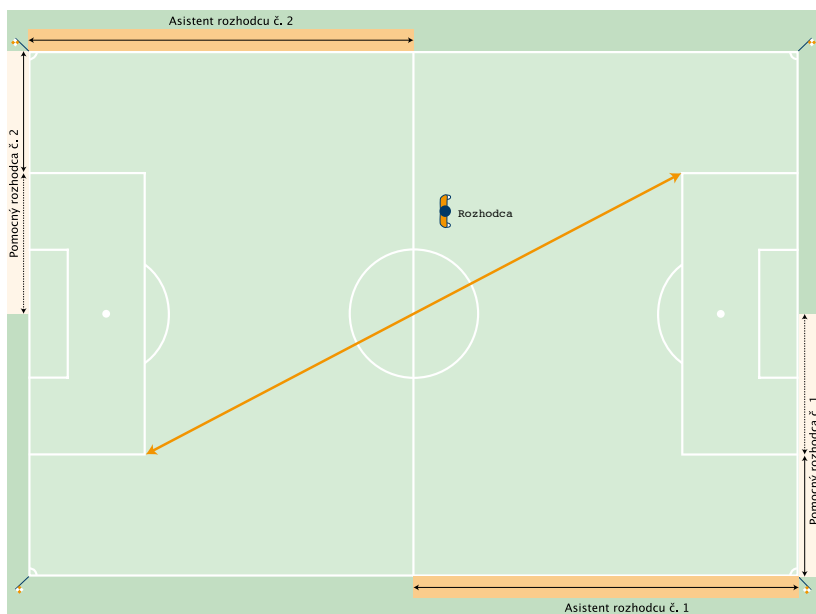
Na základe požiadaviek a pokynov rozhodcu tiež pomáhajú rozhodcovi vo všetkých iných záležitostiach, týkajúcich sa priebehu zápasu. Toto obvykle zahŕňa aj také kompetencie ako:

- kontrola hracej plochy, lôpt a výstroja hráčov
- stanovenie riešenia problémov s výstrojom hráčov alebo krvácajúcim poranením
- záznamy o čase, góloch, udelených osobných trestoch, prípadne iných prípadoch nešportového správania v jeho blízkosti.

Pozičné postavenie pomocných rozhodcov a tímová spolupráca

Všeobecné pozičné postavenie v priebehu stretnutia

Pozícia pomocných rozhodcov je za bránkovou čiarou.



Pomocní rozhodcovia môžu vstupovať na hraciu plochu len vo výnimočných prípadoch.

Kop od bránky

Pomocní rozhodcovia musia kontrolovať, či je lopta umiestnená vo vnútri bránkového územia. Ak lopta nie je správne umiestnená, pomocný rozhodca informuje o tom rozhodcu.

Pokutový kop

Pomocný rozhodca musí zaujať pozíciu na priesečníku bránkovej čiary s čiarou bránkoveho územia, asistent rozhodcu by mal zaujať pozíciu na úrovni predposledného brániaceho hráča.

Kopy na bránku zo značky pokutového kopu

Pomocní rozhodcovia musia zaujať pozíciu na priesečníkoch bránkovej čiary s čiarou bránkoveho územia, jednotlivo po ľavej a pravej strane bránky.

Pomocní rozhodcovia sú zodpovední za informáciu (signalizáciu) rozhodcovi, či lopta celým svojím objemom prešla za bránkovú čiaru medzi bránkovými žrdami a pod bránkovým brvnom.

Gól bol dosiahnutý / gól nebol dosiahnutý

Pomocný rozhodca informuje rozhodcu, či bol dosiahnutý gól alebo nie.

Spôsob podávania informácií pomocnými rozhodcami

Pomocní rozhodcovia musia používať pre oznámenie rozhodnutí rozhodcovi iba rádio komunikačný systém. Zástavky na signalizáciu nepoužívajú. V prípade poruchy rádio komunikačného systému pomocní rozhodcovia použijú elektronický „beep“ signál na oznámenie ich rozhodnutí.

Vo všeobecnosti platí odporúčanie, že pomocní rozhodcovia nesmú dávať signály rukou. V určitých situáciách však môže byť diskretný signál rukou cennou podporou pre rozhodcu. Signál rukou by mal mať jasný zmysel. Použitie takýchto signálov by malo byť prediskutované a dohodnuté na porade rozhodcov pred stretnutím.

PRAVIDLO 6 ASISTENTI ROZHODCU

Povinnosti a zodpovednosti

Asistenti rozhodcu pomáhajú rozhodcovi pri kontrole stretnutia v súlade s pravidlami futbalu.

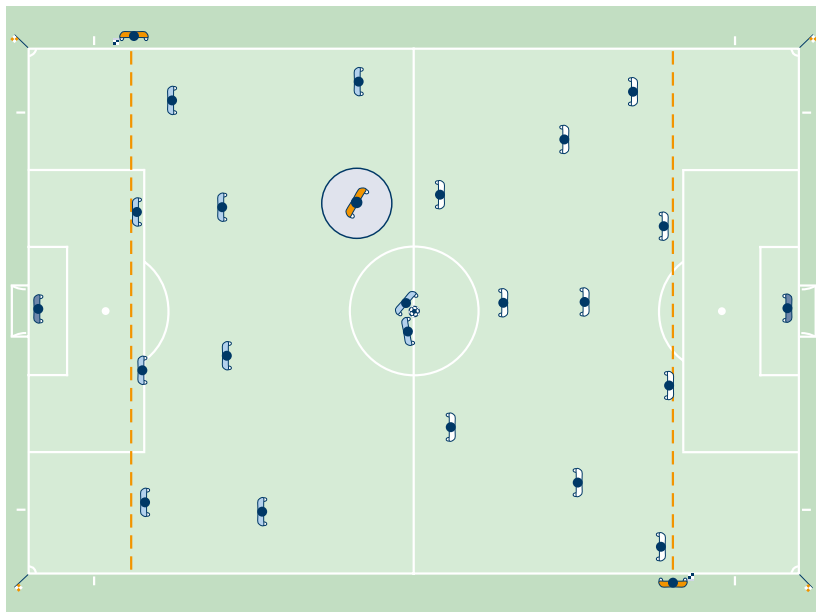
Ďalej asistujú rozhodcovi pri všetkých ďalších záležitostiach týkajúcich sa priebehu stretnutia podľa požiadaviek a pokynov rozhodcu. Napríklad pri nasledovných činnostiach:

- kontrola hracej plochy, lôpt na stretnutie a výstroje hráčov
- zisťovanie, či problémy s výstrojom alebo krvácajúcim poranením boli vyriešené
- dohľadanie na procedúru striedania hráčov náhradníkmi
- vedenie si poznámok (záznamov) o hracom čase, dosiahnutých góloch a nešportovom správaní.

Pozičné postavenie a tímová spolupráca

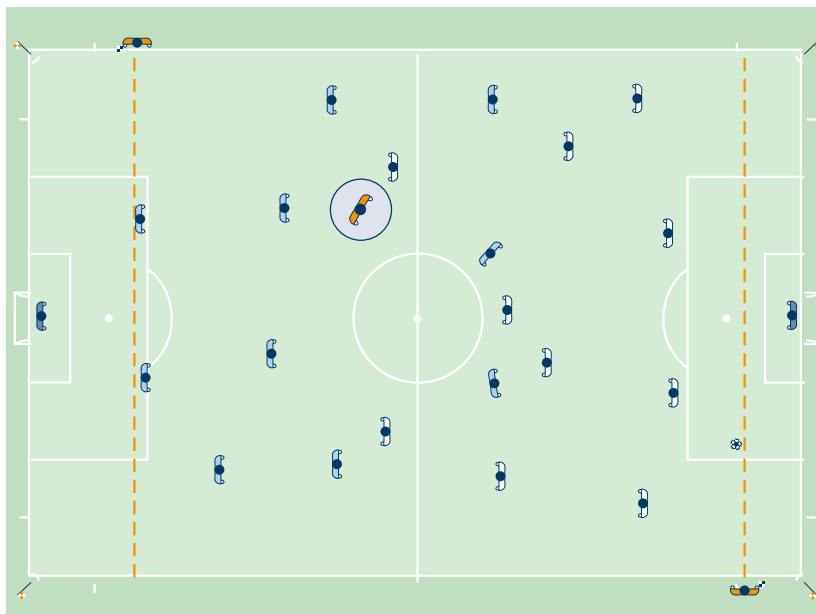
1. Výkop

Asistenti rozhodcu musia zaujať pozíciu na úrovni predposledného brániaceho hráča.



2. Všeobecné pozičné postavenie v priebehu hry

Asistenti rozhodcu sa musia pohybovať na úrovni predposledného brániaceho hráča alebo na úrovni lopty, ak je táto bližšie k bránkovej čiare ako predposledný brániaci hráč. Pri pohybe pozdĺž postrannej čiary má byť asistent rozhodcu obrátený tvárou do hracej plochy.

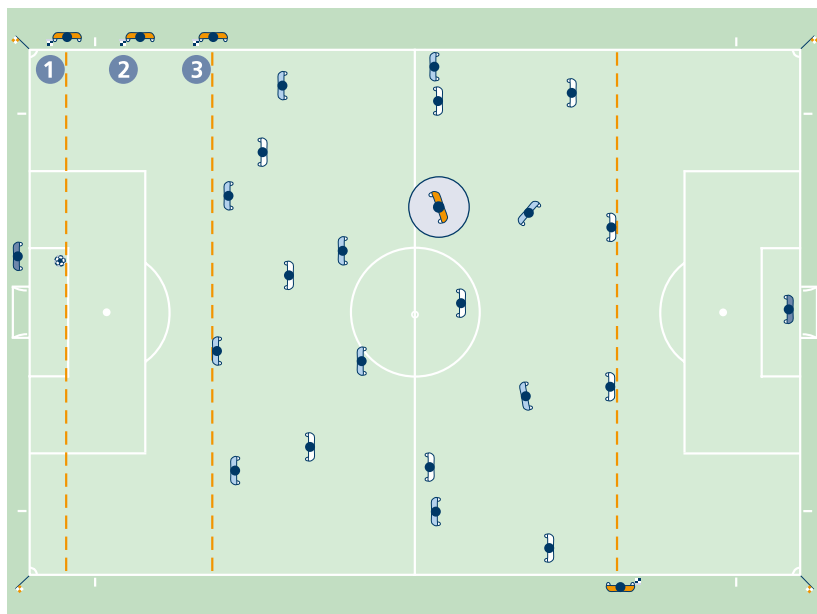


3. Kop od bránky

1. Asistenti rozhodcu musia najskôr skontrolovať, či je lopta v bránkovom území. Ak nie je, asistent rozhodcu nesmie opustiť svoju pozíciu na úrovni čiary bránkového územia. Nadviaže vizuálny kontakt s rozhodcom a zdvihne zástavku.

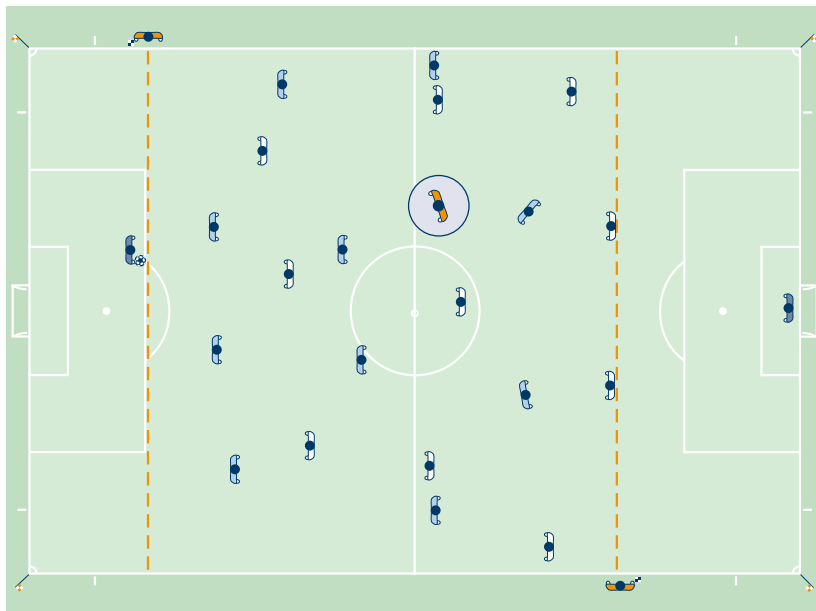
2. Ak je lopta správne umiestená v bránkovom území, asistent rozhodcu sa presunie do pozície na úrovni čiary ohraničujúcej pokutové územie. Odtiaľ kontroluje, či sú hráči útočiacoho družstva mimo pokutového územia a či lopta opustí pokutové územie (či je v hre). Ak kop od bránky vykonáva predposledný brániaci hráč, asistent rozhodcu sa musí presunúť priamo na hranicu pokutového územia.

3. Nakoniec asistent rozhodcu musí zaujať pozičné postavenie na úrovni predposledného brániaceho hráča, čo je v každom prípade jeho prioritou.



4. Uvedenie lopty do hry brankárom (odohratie lopty)

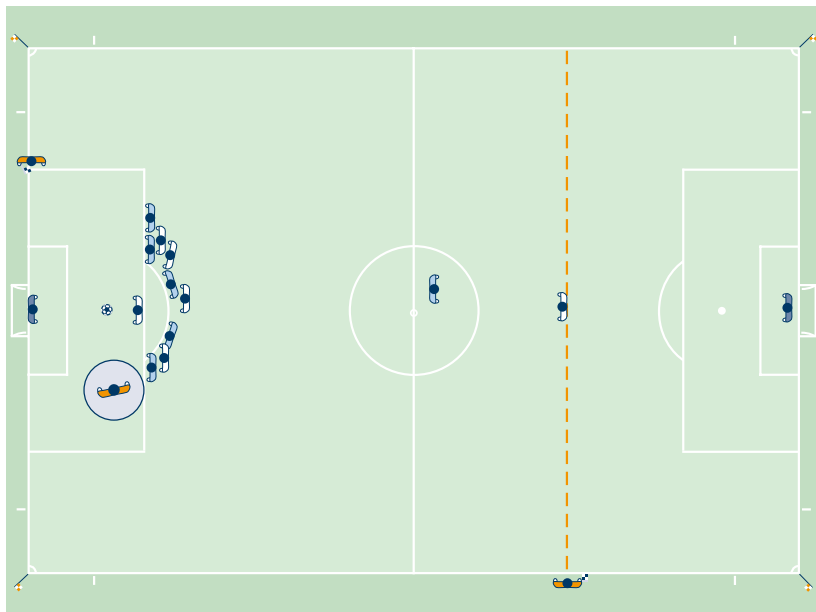
Asistent rozhodcu musí zaujať pozíčné postavenie na hranici pokutového územia a sledovať, či sa brankár nedotkol lopty rukami mimo pokutového územia. Keď brankár odohrá loptu, musí asistent rozhodcu čo najskôr zaujať pozíčné postavenie na úrovni predposledného brániaceho hráča, čo je v každom prípade jeho prioritou.



5. Pokutový kop

Asistent rozhodcu musí zaujať pozičné postavenie na priesečníku bránkovej čiary a čiary pokutového územia.

Ak sa brankár zjavne predčasne pohne z bránkovej čiary smerom dopredu ešte pred zahra-
tím lopty a gól nebol dosiahnutý, musí asistent rozhodcu signalizovať zdvihnutou zástavkou.

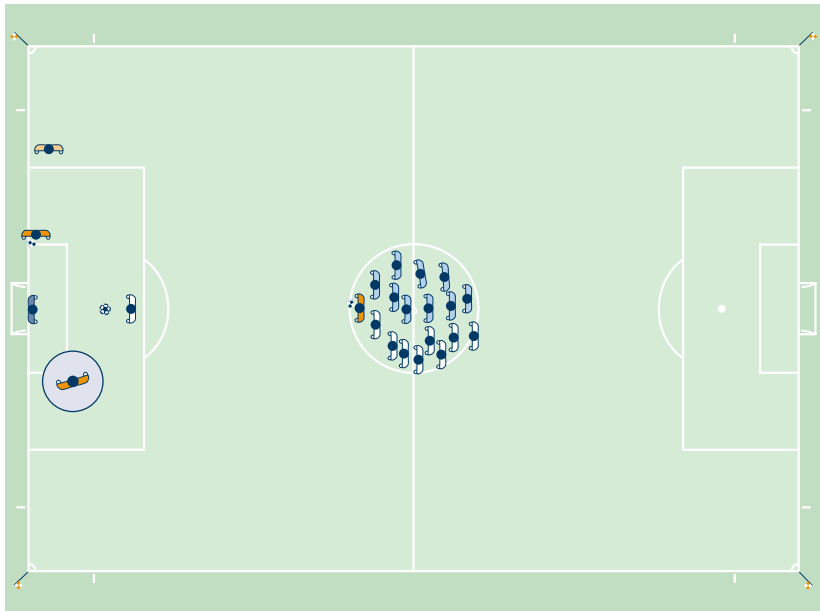


6. Kopy zo značky pokutového kopu

Jeden asistent rozhodcu musí zaujať pozičné postavenie na priesečníku bránkovej čiary a čiary bránkoveho územia. Jeho hlavnou povinnosťou je kontrolovať, či lopta prešla za bránkovú čiaru do brány:

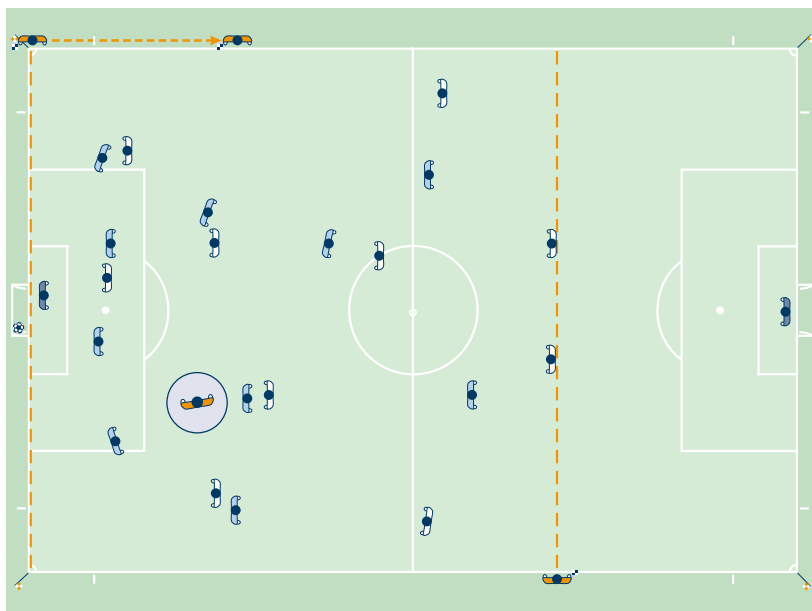
- ak je zrejmé, že lopta prešla za bránkovú čiaru do brány, asistent rozhodcu musí s rozhodcom nadviazať vizuálny kontakt bez ďalšieho doplňujúceho signálu
- ak bol dosiahnutý gól, ale nie je zrejmé, či lopta prešla za bránkovú čiaru, musí asistent rozhodcu najprv zdvihnutou zástavkou upútať pozornosť rozhodcu a potom potvrdiť dosiahnutie gólu.

Druhý asistent rozhodcu musí zaujať pozičné postavenie v stredovom kruhu, aby mohol kontrolovať ostatných hráčov oboch družstiev.



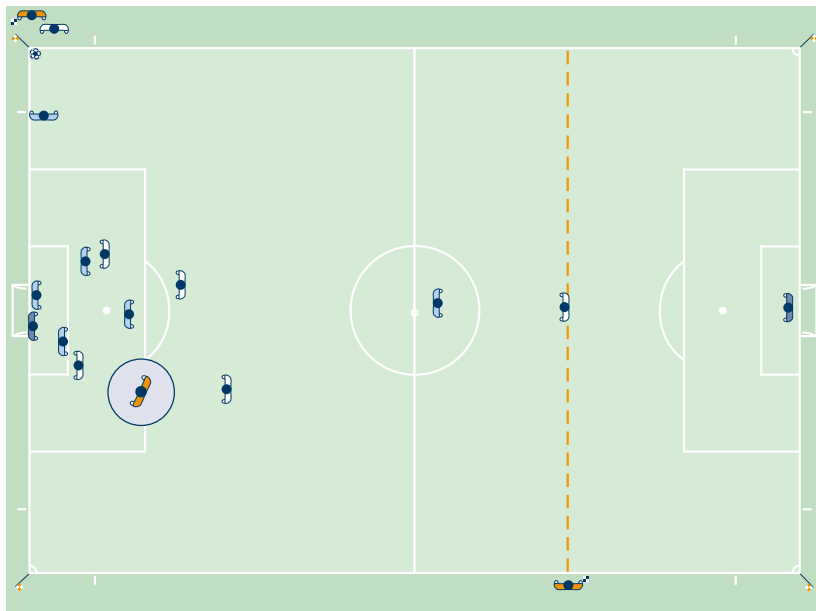
7. Situácie, keď je alebo nie je dosiahnutý gól

1. Ak je dosiahnutý gól bez akýchkoľvek pochybností, asistent rozhodcu a rozhodca musia naviazať vizuálny kontakt a asistent rozhodcu musí potom rýchlo bežať so sklopenou zástavkou 25-30 m pozdĺž postrannej čiary smerom ku stredovej čiare.
2. Ak je dosiahnutý gól, ale hra nebola hneď prerušená, asistent rozhodcu musí najskôr zdvihnutou zástavkou upútať pozornosť rozhodcu a potom pokračovať v normálnej procedúre uznania dosiahnutia gólu, a to behom so sklopenou zástavkou 25-30 m pozdĺž postrannej čiary smerom k stredovej čiare.
3. V prípadoch, ak lopta neprešla celá za bránkovú čiaru a hra pokračuje, asistent rozhodcu a rozhodca musia naviazať vizuálny kontakt a prípadne, ak je to nevyhnutné, použiť aj dohodnutý diskretný signál rukou.



8. Kop z rohu

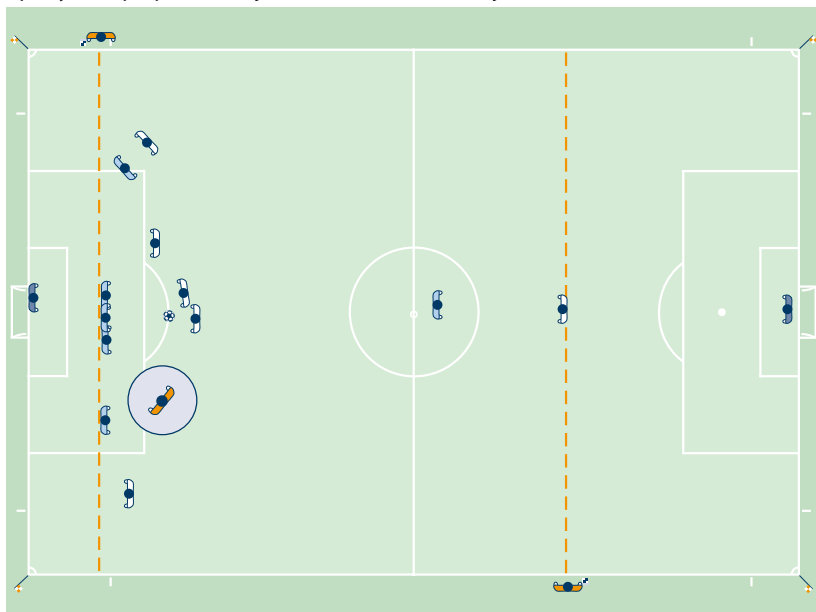
Asistent rozhodcu zaujme miesto za rohovou zástavkou na úrovni bránkovej čiary tak, aby neprekážal hráčovi, zahrávajúcemu kop z rohu. Musí sledovať, či je lopta správne umiestnená vo vnútri rohového štvrt kruhu.



9. Volný kop

Asistent rozhodcu zaujme pozičné postavenie na úrovni predposledného brániaceho hráča, aby mohol sledovať, či nie sú útočiaci hráči mimo hry, čo je v každom prípade jeho prioritou.

Avšak v prípade priamej strely na bránu musí byť pripravený sledovať pohyb lopty, a to svojím pohybom po postrannej čiare smerom k rohovej zástavke.



Diskrétné gestá

Asistent rozhodcu zvyčajne nepoužíva signály rukou. Napriek tomu v určitých situáciách môže byť jeho diskrétny signál významnou pomocou pre rozhodcu. Musí mať však na to jasný dôvod. Používanie diskrétnych signálov by malo byť dohodnuté počas predzápasového dohovoru o spolupráci rozhodcu a asistentov rozhodcu.

Technika behu

Všeobecnou zásadou pohybu asistenta rozhodcu je, že by mal byť obrátený tvárou do hracej plochy. Bočný pohyb by mal byť využívaný na krátke vzdialenosti. Toto je zvlášť dôležité pri rozhodovaní o hráčovi mimo hry a poskytuje tiež asistentovi rozhodcu lepší zrakový výhľad.

Elektronické zástavky

Elektronické zástavky majú slúžiť iba na doplňujúci (podporný) signál, keď je nevyhnutné upútať pozornosť rozhodcu.

Tento signál je vhodné použiť najmä v nasledujúcich situáciách:

- keď je hráč mimo hry
- pri zakázanej hre mimo zorného uhla pohľadu rozhodcu
- pri vhadzovaní, kope z rohu, kope od bránky (pri hraničných rozhodnutiach)
- pri hraničných rozhodnutiach o gólových situáciách.

Technika signalizovania zástavkou a tímová spolupráca

Zástavka asistenta rozhodcu musí byť vždy pre rozhodcu viditeľná, rozvinutá a to aj počas behu. Keď má asistent rozhodcu dôvod signalizovať, najprv sa musí zastaviť, obrátiť sa tvárou do hracej plochy a nadviazať vizuálny kontakt s rozhodcom. Potom zdvihne zástavku rozváženým pohybom (nie náhlivým alebo prehnaným spôsobom). Zástavka by mala byť predĺžením jeho ruky. Rovnakým spôsobom postupuje asistent rozhodcu aj vtedy, ak zdvihnutie zástavky je iba časťou signálu a musí na jeho dokončenie použiť druhú ruku. V takom prípade zástavku prechytáva pod úroveň svojho pása.

Ak asistent rozhodcu signalizuje loptu mimo hry, musí zotrvať v signalizácii, až pokiaľ to rozhodca nezoberie na vedomie.

Ak asistent rozhodcu signalizuje zástavkou násilie alebo hrubé nešportové správanie a rozhodca signál nezbadal okamžite

- ale nakoniec prerušil hru, aby udelil osobný trest, potom nadviazanie na hru musí byť v súlade s pravidlami (voľný kop, pokutový kop a podobne)
- a hra už bola už znova zahájená, rozhodca môže ešte hráča vylúčiť z hry (ČK), ale nemôže späťne nariadiť voľný kop alebo pokutový kop.

Vhadzovanie

Keď lopta prejde za postrannú čiaru v blízkosti asistenta rozhodcu, musí signalizovať zástavkou smer vhadzovania.

Ak lopta prejde za postrannú čiaru vo väčšej vzdialenosti od asistenta rozhodcu a rozhodnutie o vhadzovaní je podľa neho jednoznačné, musí tiež zástavkou signalizovať priamo smer vhadzovania. Ak napriek tomu, že lopta prešla za postrannú čiaru, sa stále hrá alebo má asistent nejaké pochybnosti, tak musí signalizovať zdvihnutím zástavky, že lopta je mimo hry, nadviazať s rozhodcom vizuálny kontakt a potvrdiť jeho rozhodnutie.

Kop z rohu alebo kop od bránky

Keď lopta prejde za bránkovú čiaru v blízkosti pozície asistenta rozhodcu, musí signalizovať zástavkou v pravej ruke (pre lepší výhľad) a ukázať, či nasleduje kop z rohu alebo kop od bránky.

Ak lopta prejde za bránkovú čiaru v blízkosti pozície asistenta rozhodcu, ale hra napriek tomu pokračuje, musí najprv zdvihnutou zástavkou informovať rozhodcu, že lopta opustila hraciu plochu. Potom ukáže, či nasleduje kop z rohu alebo kop od bránky.

Ak lopta prejde za bránkovú čiaru vo väčšej vzdialenosti od asistenta rozhodcu, musí najprv zdvihnutou zástavkou informovať rozhodcu, že lopta opustila hraciu plochu, nadviaže s ním vizuálny kontakt a potvrdí rozhodnutie rozhodcu. Asistent rozhodcu môže urobiť rozhodnutie ako prvý, ale len vtedy, ak je situácia jednoznačná.

Hráč mimo hry

Ak asistent rozhodcu signalizuje zástavkou hráča mimo hry, najprv zdvihne zástavku. Potom zástavkou ukáže na tú časť hracej plochy, kde sa priestupok stal. Ak rozhodca nevidí signál asistenta rozhodcu zástavkou ihneď, ten pokračuje v signalizácii so zástavkou, až kým ho rozhodca nezbadá alebo lopta nie je jasne pod kontrolou brániaceho družstva.

Asistent rozhodcu musí signalizovať zástavkou v pravej ruke, aby mal lepší výhľad na hru.

Striedanie hráčov

O pripravenom striedaní hráčov musí náhradný rozhodca informovať asistenta rozhodcu. Ten dá pri najbližšom prerušení hry o tom signál rozhodcovi. Asistent rozhodcu nechodí pri striedaní smerom k stredovej čiare, pretože celú procedúru vykonáva náhradný rozhodca.

Ak nie je prítomný náhradný rozhodca alebo strieda naraz viac hráčov ako jeden, pri striedaní musí vypomôcť aj asistent rozhodcu. V takomto prípade počká rozhodca s pokynom na opätovné pokračovanie hry až dovtedy, pokiaľ asistent rozhodcu nezaujme príslušné pozíčné postavenie pred nadviazaním na hru.

Priestupky

Asistent rozhodcu musí signalizovať zdvihnutou zástavkou zakázanú hru alebo nešportové správanie, ku ktorému došlo v jeho bezprostrednej blízkosti alebo mimo zorného uhla pohľadu rozhodcu. Vo všetkých ostatných situáciách musí počkať so signálom a ponúknuť svoj názor, až ak ho rozhodca o to požiada.

Predtým, ako asistent rozhodcu priestupok signalizuje, musí byť presvedčený, že:

- priestupok sa stal mimo výhľadu rozhodcu alebo mu niečo prekážalo vo výhľade
- sa rozhodca nechystá uplatniť výhodu v hre.

Ak došlo k zakázanej hre alebo nešportovému správaniu, asistent rozhodcu musí:

- zdvihnúť zástavku tou rukou, ktorá bude použitá aj pre zostávajúcu časť signalizácie, ktorou dá rozhodcovi najavo, ktoré družstvo sa dopustilo priestupku
- nadviazať vizuálny kontakt s rozhodcom
- so zdvihnutou zástavkou mierne krúžiť v zápätí (vyhnúť sa neprimeranému alebo agresívnemu pohybu)
- ak je to nevyhnutné, použiť elektronický signál.

Ak je to v záujme plynulosti hry, asistent rozhodcu musí využívať techniku „čakaj a pozeraj“ a nesignalizovať zástavkou priestupok, ak by tím poskytol výhodu družstvu, ktorého hráč sa priestupku dopustil. V takomto prípade je veľmi dôležité, aby asistent rozhodcu nadviazal s rozhodcom zrakový kontakt.

Priestupky v blízkosti pokutového územia

Keď dôjde k priestupku v blízkosti pokutového územia, asistent rozhodcu by mal nadviazať zrakový kontakt s rozhodcom, aby videl, aké pozíčné postavenie zaujal a ako rozhodol. Asistent rozhodcu musí stáť na úrovni (v predĺžení) čiary pokutového územia a ak je to nevyhnutné, zdvihnúť zástavku.

V prípade rýchleho protiútoky by mal byť schopný podať informáciu, či došlo k zakázanej hre a či bola spáchaná vo vnútri alebo mimo pokutového územia (čo je v každom prípade jeho prioritou) a aký osobný trest má byť udelený.

Priestupky vo vnútri pokutového územia

Ak je zakázaná hra spáchaná vo vnútri pokutového územia mimo pozornosti rozhodcu, zvlášť ak je to v blízkosti pozície asistenta rozhodcu, tento musí najskôr nadviazať zrakový kontakt s rozhodcom, aby zistil jeho pozíčné postavenie a akú akciu vykonal. Ak rozhodca nevykonal žiadnu akciu, asistent rozhodcu musí zdvihnúť zástavku a využiť elektronický signalizačný systém a potom sa zreteľne pohybovať pozdĺž postrannej čiary smerom k rohovej zástavke.

Hromadný konflikt (masová konfrontácia)

V prípade masovej konfrontácie (hromadného konfliktu) hráčov asistent rozhodcu, ktorý je najbližšie k tomuto miestu, môže vstúpiť na hraciu plochu, aby asistoval rozhodcovi. Druhý asistent rozhodcu musí tiež sledovať a zaznamenávať si detaily konfliktu.

Konzultácia (diskusia)

Ak je potrebné udeliť osobný trest, konzultácia prostredníctvom vizuálneho kontaktu medzi rozhodcom a asistentom rozhodcu a prípadné použitie diskrétného signálu zo strany asistenta rozhodcu väčšinou postačuje.

Ak je nevyhnutná osobná verbálna komunikácia medzi nimi, asistent rozhodcu môže vstúpiť 2-3 m na hraciu plochu smerom k rozhodcovi. Počas rozhovoru obaja stoja tvárou do hracej plochy a snažia sa, aby ich nikto nerušil, ani nepočul.

Požadovaná vzdialenosť

Ak je nariadený voľný kop v bezprostrednej blízkosti postrannej čiary, blízko pozície asistenta rozhodcu, tento môže vstúpiť na hraciu plochu a pomôcť rozhodcovi zabezpečiť dodržanie vzdialenosti 9,15 m od lopty bráničiami hráčmi. Asistent rozhodcu by to mal robiť tak, že sa postaví k lopte a odtiaľ dáva pokyn bráničim hráčom, kde majú stáť. V takom prípade musí rozhodca počkať s pokynom na pokračovanie v hre, dokiaľ asistent rozhodcu nezaujme svoje predpísané pozíčné postavenie za postrannou čiarou.

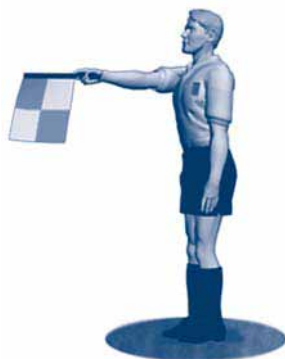
Signalizácia zástavkou



Striedanie



Smer vhadzovania



Kop od bránky



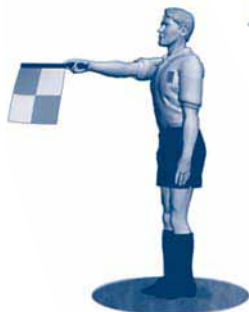
Kop z rohu



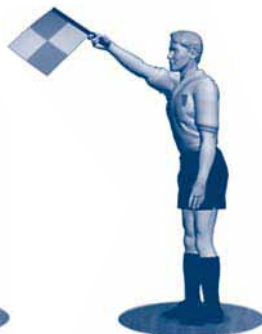
Hráč mimo hry



Miesto priestupku
pred asistentom rozhodcu



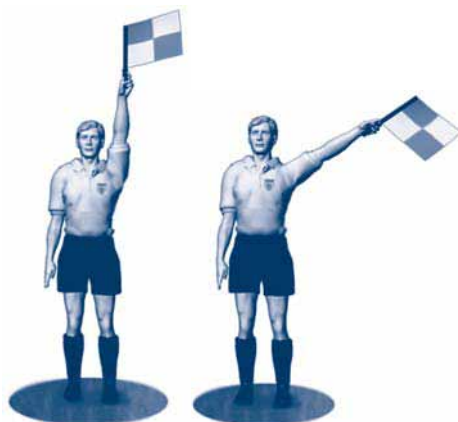
Miesto priestupku
v strede ihriska



Miesto priestupku
ďalej od asistenta rozhodcu



Priestupok obrancu



Priestupok útočníka

PRAVIDLO 7 HRACÍ ČAS

Nadstavenie premárneného hracieho času

Mnoho prerušení v hre má celkom prirodzený charakter (napríklad vhadzovanie, kop od bránky). Rozhodca musí hrací čas nadstaviť, len keď je toto prerušenie neprimerane dlhé.

Náhradný rozhodca ukáže minimálny nadstavený čas určený rozhodcom na konci poslednej minúty každého polčasu.

Oznámenie nadstaveného hracieho času neznamená presný čas, ktorý zostáva do konca. Tento čas môže byť aj dlhší, ak to rozhodca považuje za primerané, ale nesmie byť nikdy kratší.

Rozhodca nesmie kompenzovať prípadnú chybu pri dodržaní hracieho času v prvom polčase predĺžením alebo skrátením dĺžky hracieho času druhého polčasu.

PRAVIDLO 8 ZAČIATOK HRY A NADVÄZOVANIE NA HRU

Rozhodcovská lopta

Ktorýkoľvek hráč vrátane brankára sa môže zúčastniť nadviazania na hru rozhodcovskou loptou. Nie je stanovený minimálny alebo maximálny požadovaný počet hráčov, ktorí sa môžu zúčastniť tohto nadviazania na hru. Ani rozhodca nesmie určovať, kto sa môže alebo nemôže rozhodcovskej lopty zúčastniť.

PRAVIDLO 9 LOPTA V HRE A MIMO HRY

Lopty sa na hracej ploche dotkne iná osoba ako hráč

Ak sa lopty v čase, keď je v hre, dotkne rozhodca, prípadne asistent rozhodcu, ktorý sa dočasne nachádza na hracej ploche, hra pokračuje, lebo rozhodca a asistent rozhodcu sú súčasťou hry.

PRAVIDLO 10 DOSIAHNUTIE GÓLU

Neuznanie dosiahnutia gólu

Ak rozhodca signalizuje dosiahnutie gólu skôr, ako lopta prešla úplne za bránkovú čiaru do bránky a ihneď zistí svoju chybu, gól nemôže byť uznaný. Na hru sa nadviaže rozhodcovskou loptou na mieste, kde bola lopta v okamihu prerušenia hry. Ak bola lopta v čase prerušenia hry v bránkovom území, nechá rozhodca loptu padnúť na zem na čiare bránkového územia rovnobežnej s bránkovou čiarou v mieste, ktoré je najbližšie k tomu, kde bola lopta v okamihu prerušenia hry.

Technológia na bránkovej čiare

Princípy technológie

- technológia sa aplikuje výlučne na bránkovej čiare a iba za účelom určenia, či bol dosiahnutý gól
- systém technológie na bránkovej čiare musí byť v súlade s FIFA programom kvality
- označenie, či bol dosiahnutý gól, musí byť okamžité a automaticky potvrdené do jednej sekundy
- označenie, či bol dosiahnutý gól, bude oznámené cez systém technológie na bránkovej čiare iba rozhodcom (cez hodinky rozhodcu, vibráciu a optickým signálom)

Požiadavky a špecifikácie technológie na bránkovej čiare

Ak je používaná technológia na bránkovej čiare v súťažných stretnutiach, organizátori musia zaistiť, aby systém vyhovoval požiadavkám stanoveným v FIFA Programme kvality (GLT testovací manuál). Tento manuál musí byť schválený Medzinárodným výborom pre pravidlá. Nezávislý testovací inštitút musí preveriť presnosť a funkčnosť rozdielnej technológie poskytovateľov systémov v súlade s testovacím manuálom.

PRAVIDLO 11 HRÁČ MIMO HRY

Definície

V súvislosti s pravidlom platia pre jeho interpretáciu nasledovné definície pojmov:

- „*Bližšie k súperovej bránkovej čiare*“ znamená, že časť hráčovej hlavy, tela alebo nohy je bližšie k súperovej bránkovej čiare ako lopta a predposledný hráč súpera. V súvislosti s touto definíciou sa paže (ruky od ramena dolu) neberú do úvahy.
- „*Ovplyvňuje hru*“ znamená, že hráč v postavení mimo hry:
 - s loptou zahrá alebo
 - sa jej dotkne potom, čo mu ju prihral alebo sa jej dotkol jeho spoluhráč.
- „*Ovplyvňuje súpera*“ znamená, že hráč v postavení mimo hry:
 - prekáža súperovi v hraní s loptou alebo možnosti s ňou hrať tým, že mu jasne bráni vo výhlade alebo napáda súpera v súboji o loptu.
- „*Snaží sa zo svojho postavenia získať výhodu*“ znamená, že hráč, ktorý bol predtým v postavení mimo hry, hrá s loptou:
 - ktorá sa k nemu odrazí od bránkovej žrde, brvna či rohovej zástavky alebo je tečovaná súperom
 - ktorá sa k nemu odrazí, je tečovaná alebo je zahraná pri obrannom zákroku súpera.

Hráč v postavení mimo hry prijímajúci loptu od súpera, ktorý ju úmyselne (vedome) zahrál, sa nepovažuje za hráča, ktorý získal výhodu z tohto postavenia.

Porušenia pravidla 11

Ak hráč poruší pravidlo 11, rozhodca nariadi nepriamy voľný kop, ktorý vykoná hráč súperovho družstva z miesta, kde stál hráč v čase, keď mu spoluhráč naposledy prihral loptu (z miesta, kde bolo pravidlo porušené).

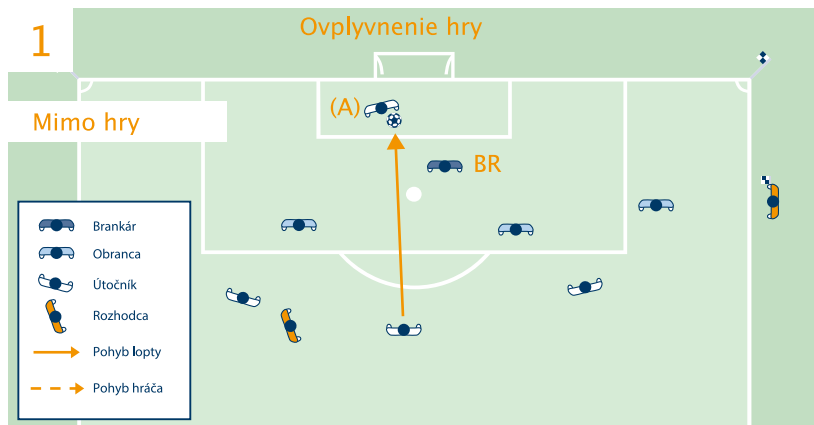
Ak brániaci hráč v čase, keď je lopta v hre, opustí hraciu plochu z hocikákeho dôvodu bez súhlasu rozhodcu, pre prípad posúdenia hráča mimo hry sa považuje za hráča stojaceho na jeho bránkovej čiare alebo postrannej čiare až do najbližšieho prerušenia hry. Ak, podľa názoru rozhodcu, brániaci hráč opustil hraciu plochu úmyselne (aby vystavil útočiaceho hráča do postavenia mimo hry), musí byť napomenutý pri najbližšom prerušení hry.

Za priestupok sa nepovažuje, ak útočiaci hráč v postavení mimo hry opustil hraciu plochu, aby tím rozhodcovi dal najavo, že sa v danej chvíli aktívne nezúčastňuje na hre. Ak ale rozhodca uzná, že útočiaci hráč opustil hraciu plochu z taktických dôvodov a následným vstúpením na hraciu plochu získal výhodu, musí byť napomenutý za nešportové správanie. V takomto prípade si hráč musí vyžiadať súhlas rozhodcu na opätovný vstup na hraciu plochu.

Ak útočiaci hráč zostane v pokoji stáť v priestore bránky medzi bránkovou čiarou a bránkovou sieťou v čase, keď je dosiahnutý gól, rozhodca ho musí uznať. Ak útočiaci hráč v tomto postavení ruší súpera, gól rozhodca nesmie uznať a hráča napomenie za nešportové správanie. Na hru sa potom nadviaže rozhodcovskou loptou na mieste, kde bola v okamihu prerušenia hry. Okrem prípadu, keď bola v momente prerušenia hry v bránkovom území. Vtedy rozhodca vhodí rozhodcovskú loptu na čiare bránkového územia rovnobežnej s bránkovou čiarou, najbližšie k miestu, kde bola lopta v momente prerušenia hry.

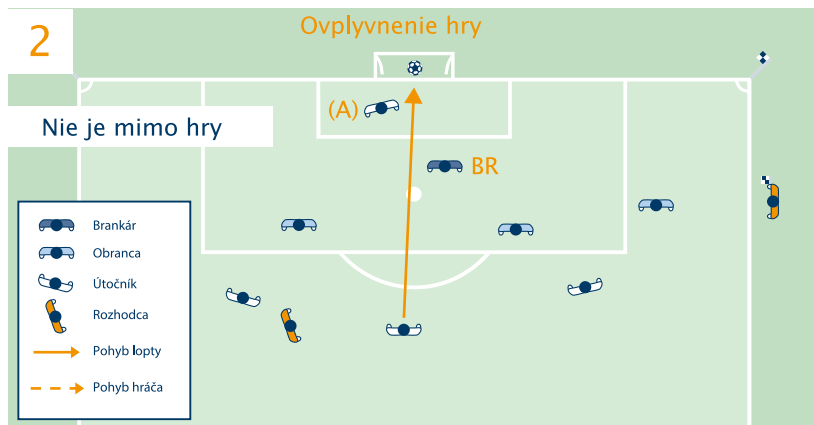
Príklady aplikácie pravidla 11

Diagram 1 Hráč mimo hry (ovplyvnenie hry)

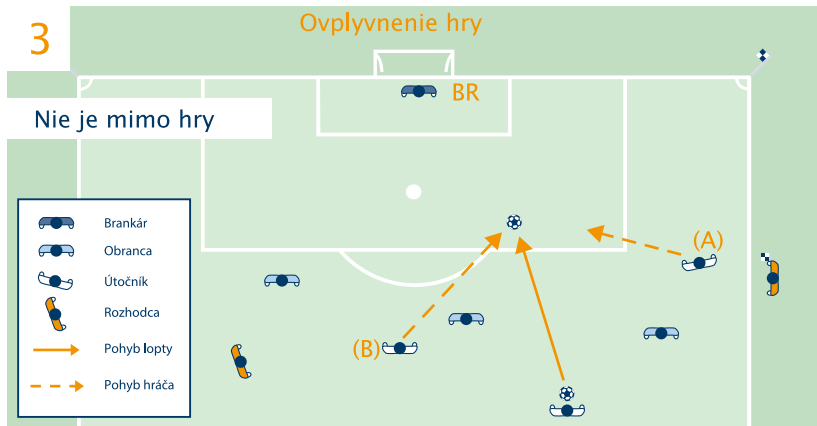


Útočník, ktorý je v postavení mimo hry (A), neovplyvňuje súpera, ale zahrá v tomto postavení s loptou. Asistent rozhodcu musí zdvihnutou zástavkou signalizovať, keď sa hráč dotkol lopty.

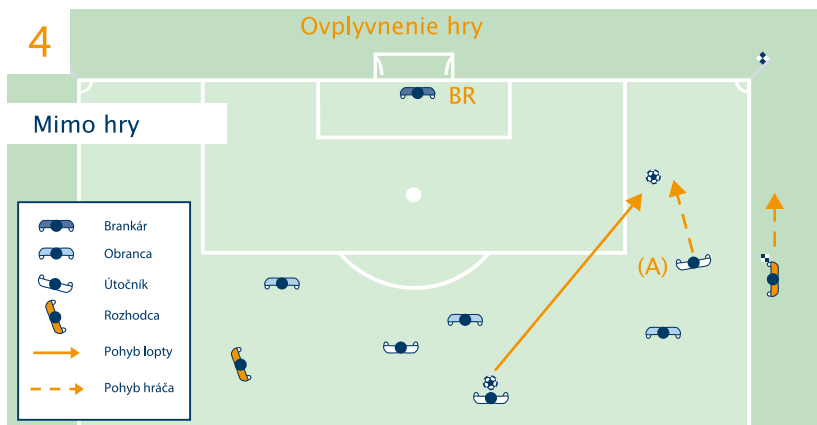
Diagram 2 Hráč nie je mimo hry (ovplyvnenie hry)



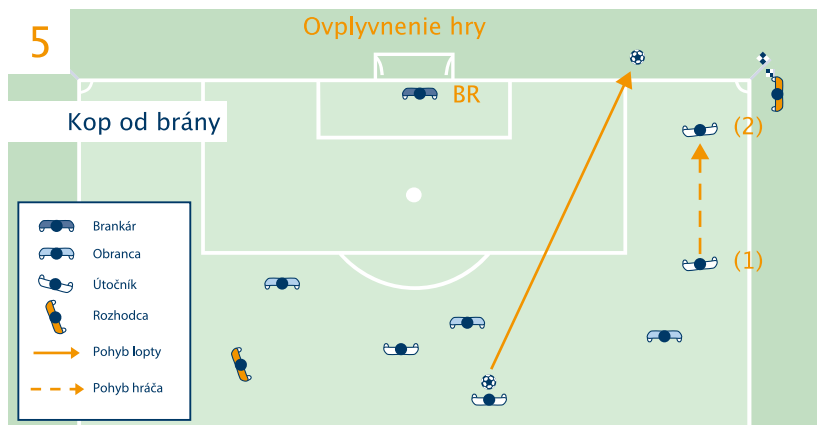
Útočník (A), ktorý je v postavení mimo hry, neovplyvňuje súpera, nedotýka sa lopty. Hráč (A) nie je mimo hry, pretože sa nedotkol lopty.

Diagram 3 Hráč nie je mimo hry (ovplyvnenie hry)

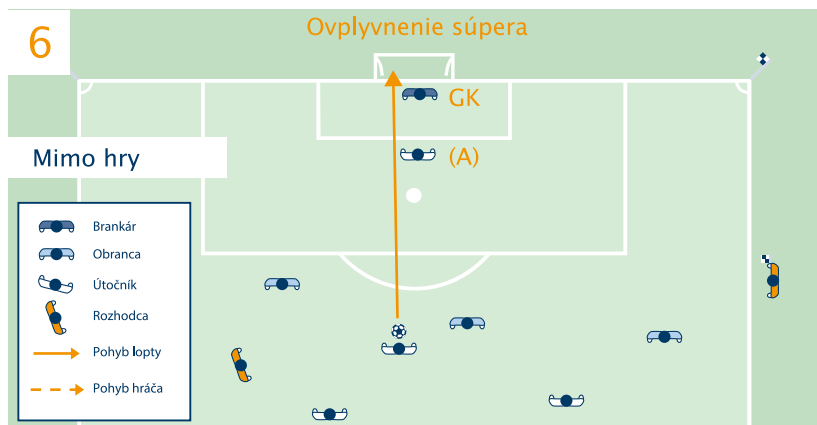
Útočník (A), ktorý je v postavení mimo hry beží smerom k lopte a jeho spoluhráč (B), ktorý nie je postavení mimo hry, tiež beží k lopte a zahrá s ňou. Hráč A nie je mimo hry, lebo sa nedotkol lopty.

Diagram 4 Hráč je mimo hry (ovplyvnenie hry)

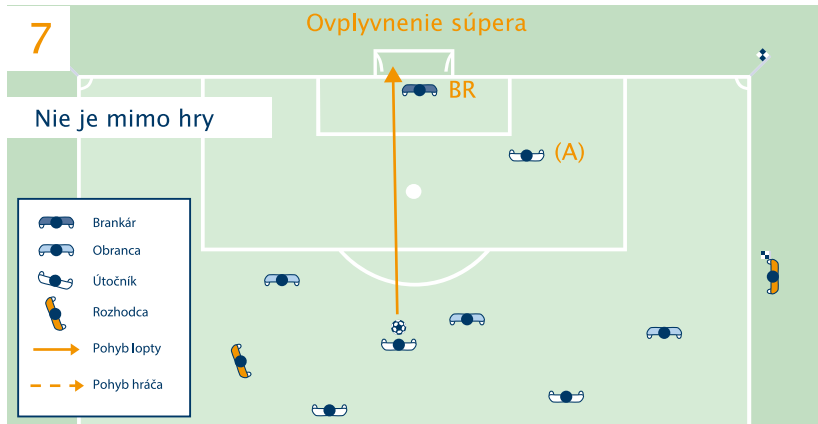
Útočník (A), ktorý je v postavení mimo hry, smie byť považovaný za hráča mimo hry predtým, ako zahrá s loptou alebo sa jej dotkne, ak podľa názoru rozhodcu, žiaden iný jeho spoluhráč, ktorý nie je v postavení mimo hry, nemá možnosť hrať s loptou.

Diagram 5 Hráč nie je mimo hry (ovplyvnenie hry)

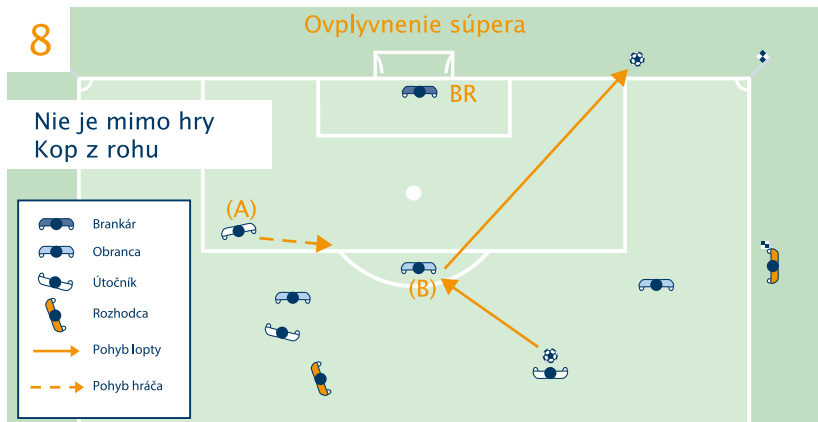
Útočník (1), ktorý je v postavení mimo hry, beží za loptou, ale nezahrá ňou (nedotkne sa jej). Asistent rozhodcu musí signalizovať kop od bránky.

Diagram 6 Hráč je mimo hry (ovplyvnenie súpera)

Útočník (A), ktorý je v postavení mimo hry prekáža súperovmu brankárovi vo výhlade. Hráč (A) sa stáva hráčom mimo hry, pretože bráni súperovi v hre alebo v schopnosti hrať s loptou.

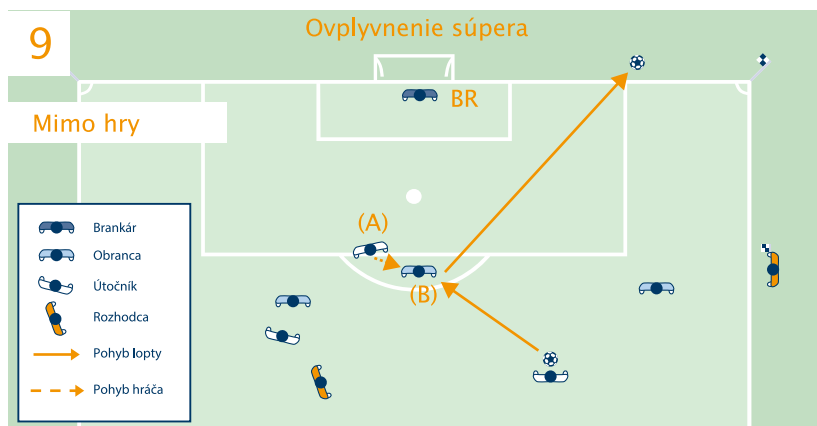
Diagram 7 *Hráč nie je mimo hry (ovplyvnenie súpera)*

Útočník, ktorý je v postavení mimo hry (A), neprekáža brankárovi vo výhlade ani nenapáda súpera v súboji o loptu.

Diagram 8 *Hráč nie je mimo hry (ovplyvnenie súpera)*

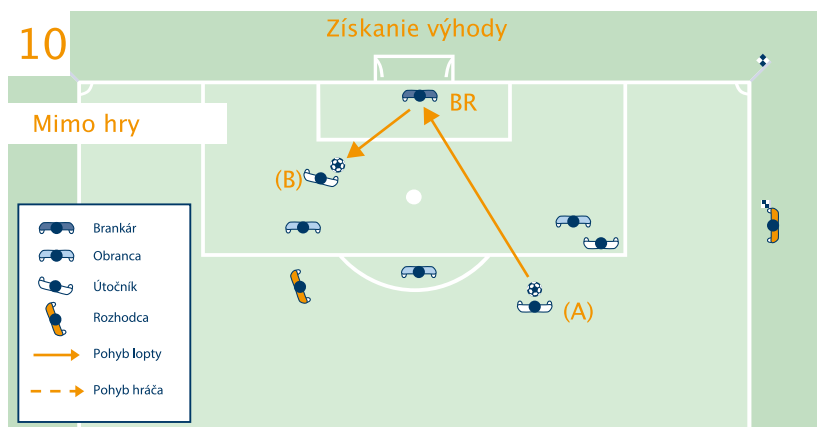
Útočník, ktorý je v postavení mimo hry (A), beží smerom k lopte, ale nebráni súperovi v hre alebo schopnosti hrať s loptou.

Hráč (A) nenapáda súpera (B) v súboji o loptu.

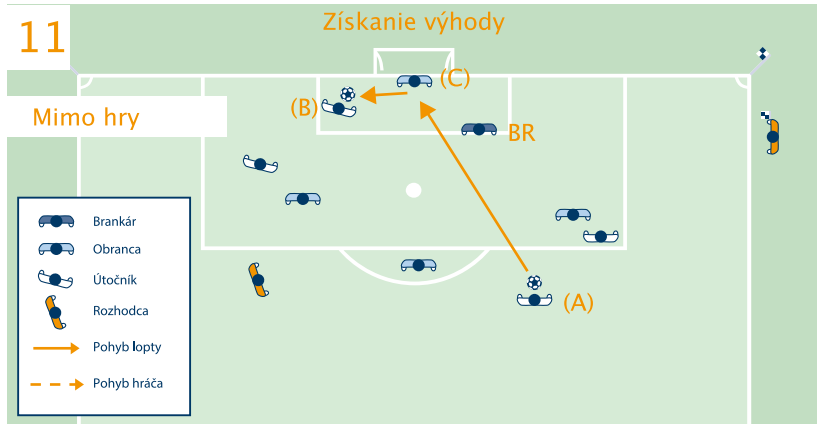
Diagram 9 Hráč je mimo hry (ovplyvnenie súpera)

Útočník, ktorý je v postavení mimo hry (A), beží smerom k lopte, pričom pri napádaní súpera v súboji o loptu, bráni súperovi (B) v hre alebo v schopnosti hrať s loptou.

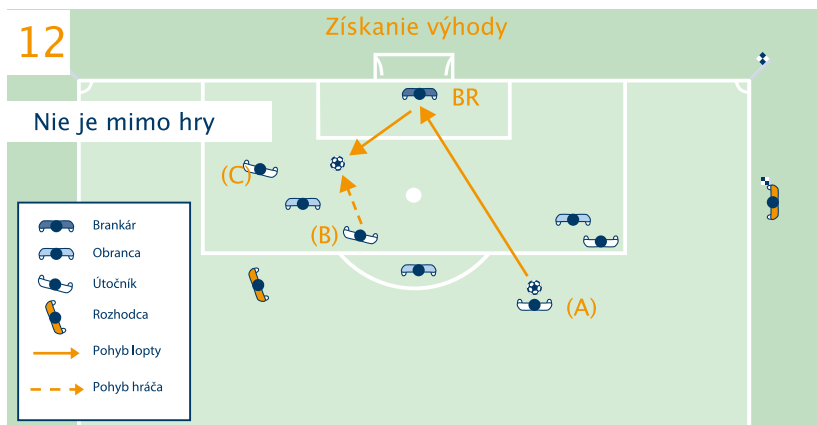
Hráč (A) napáda súpera (B) v súboji o loptu.

Diagram 10 Hráč je mimo hry (získanie výhody zo svojho postavenia)

Útočník, ktorý je v postavení mimo hry (B) v čase, keď sa lopty naposledy dotkol alebo ju zahral jeho spoluhráč, sa stal hráčom mimo hry, pretože zahral alebo sa dotkol lopty, ktorá sa k nemu odrazila, bola tečovaná alebo zahraná obranným zákrokom brankára.

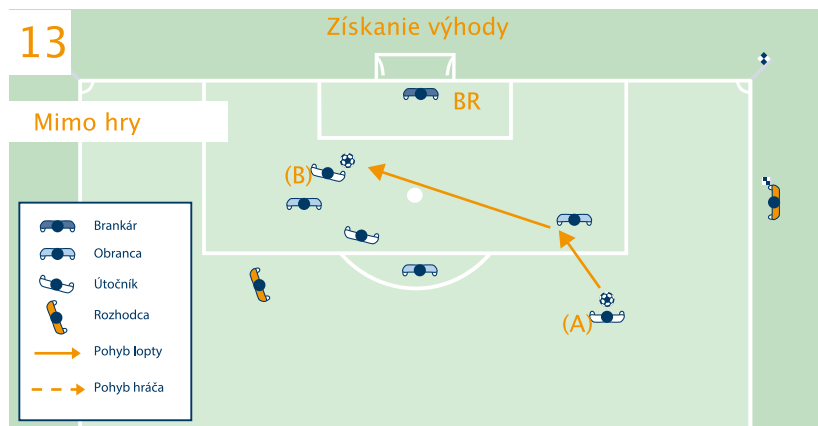
Diagram 11 Hráč je mimo hry (získanie výhody zo svojho postavenia)

Útočník, ktorý je v postavení mimo hry (B) v čase, keď sa lopty naposledy dotkol alebo ju zahrál jeho spoluhráč, sa stal hráčom mimo hry, pretože zahrál alebo sa dotkol lopty, ktorá sa k nemu odrazila, bola tečovaná alebo zahraná obranným zákrokom brániaceho hráča (C).

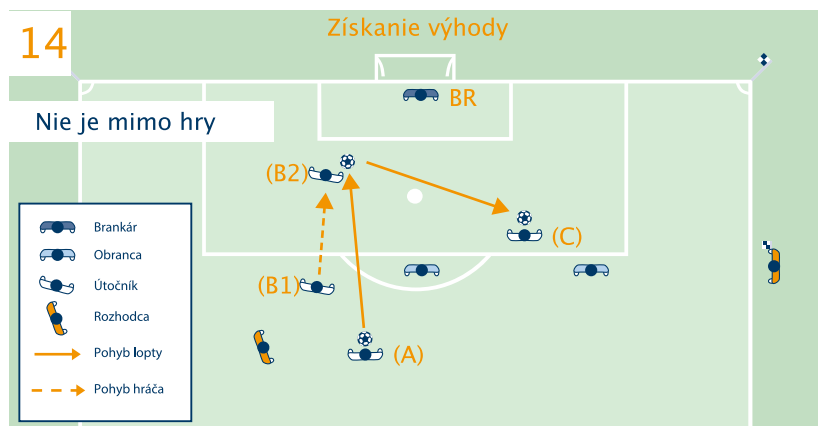
Diagram 12 Hráč nie je mimo hry (získanie výhody zo svojho postavenia)

Útočník (A) vystrelil na bránku a brankár vyrázil loptu. Hráč (B), ktorý nie je v postavení mimo hry, zahráva loptou.

Hráč (C) je v postavení mimo hry. Nestal sa však hráčom mimo hry, pretože sa nedotkol lopty a nezískal výhodu zo svojho postavenia.

Diagram 13 Hráč je mimo hry (získanie výhody zo svojho postavenia)

Strela spoluhráča (A) sa odráža alebo je tečovaná súperom k útočníkovi (B), ktorý bol predtým v postavení mimo hry. Tento sa stal hráčom mimo hry, pretože v tomto postavení s loptou zahral alebo sa jej dotkol.

Diagram 14 Hráč nie je mimo hry (získanie výhody zo svojho postavenia)

Útočník (C), ktorý je v postavení mimo hry, neovplyvňuje súpera v čase, keď jeho spoluhráč (A) prihráva loptu spoluhráčovi (B1), ktorý nie je v postavení mimo hry a beží smerom na súperovu bránu. Potom tento hráč z pozície B2 prihráva loptu spoluhráčovi (C).

Útočník (C) nie je hráčom mimo hry, pretože v čase, keď mu loptu prihrával spoluhráč B z pozície B2, nebol v postavení mimo hry.

PRAVIDLO 12 ZAKÁZANÁ HRA A NEŠPORTOVÉ SPRÁVANIE

Základné podmienky pre posudzovanie zakázanej hry

Aby rozhodca mohol posúdiť zákrok ako priestupok, ktorý má charakter zakázanej hry, musia byť splnené nasledovné podmienky:

- musí sa ho dopustiť hráč
- musí sa stať na hracej ploche
- musí sa stať v čase, keď je lopta v hre.

Ak rozhodca prerušil hru pre priestupok, ktorý sa stal v čase, keď bola lopta v hre, ale hráč sa ho dopustil mimo hracej plochy, v hre sa musí pokračovať rozhodcovskou loptou v mieste, kde bola v okamihu prerušenia hry. Ak bola lopta v bránkovom území, vhodí rozhodcovskú loptu na čiare bránkového územia rovnobežnej s bránkovou čiarou, najbližšie k miestu, kde bola lopta v momente prerušenia hry.

Nedbanlivý, bezohľadný alebo vykonaný neprimeranou silou

Rozhodca posudzuje zakázanú hru v týchto troch kategóriách:

„*Nedbanlivý*“ znamená, že hráč preukázal nedostatok pozornosti alebo ohľaduplnosti, keď napádal súpera alebo zákrok vykonal neopatrne. Ak je zakázaná hra posúdená ako nedbanlivá, nie sú potrebné ďalšie disciplinárne sankcie.

„*Bezohľadný*“ znamená, že hráč zákrok vykonal bez ohľadu na možné nebezpečenstvo alebo dôsledky pre súpera. Hráč, ktorý hrá bezohľadným spôsobom, musí byť napomenutý.

„*Vykonaný neprimeranou silou*“ znamená, že hráč pri zákroku ďaleko presiahol akceptovateľnú mieru použitia sily, čím ohrozil bezpečnosť a zdravie súpera. Hráč, ktorý pri zakázanej hre používa neprimeranú silu, musí byť vylúčený z hry.

Vrážanie do súpera

Rozhodca za takýto priestupok považuje nedovolené napádanie súpera telom, bez použitia ramien a laktov, s cieľom získať takto priestor v bezprostrednej blízkosti lopty. Rozhodca môže posúdiť priestupok podľa spôsobu jeho vykonania ako:

- nedbanlivý
- bezohľadný
- vykonaný neprimeranou silou.

Držanie súpera

Za držanie súpera sa považuje zabránenie hráčovi v pohybe rôznymi spôsobmi, najmä použitím rúk, ramien alebo tela. Rozhodca musí voči takýmto priestupkom zasiahnuť včas a dôsledne. Osobitne sa to žiada vo vnútri pokutového územia, pri kopoch z rohu alebo voľných kopoch.

Rozhodca v tých situáciách musí:

- upozorniť ktoréhokoľvek hráča držiaceho súpera predtým, ako je lopta v hre (prevencia)
- napomenúť hráča, ak držanie pokračuje predtým, ako je lopta v hre
- prerušiť hru, nariadiť priamy voľný kop alebo pokutový kop a napomenúť hráča, ak sa to stane v čase, keď už je lopta v hre.

Ak obranca začne držať útočníka mimo pokutového územia a pokračuje v jeho držaní vo vnútri pokutového územia, rozhodca musí nariadiť pokutový kop.

Sankcie za porušenie pravidla držaním súpera

Ak hráč držaním zabráni súperovi v získaní lopty alebo v rozvinutí sľubnej akcie, musí byť napomenutý za nešportové správanie.

Ak hráč držaním súpera zmarí jeho jasnú gólovú príležitosť, musí byť vylúčený z hry.

V iných prípadoch držania súpera nemusí byť vykonané žiadne ďalšie disciplinárne opatrenie.

Rozhodca by mal zvážiť napomenutie vtedy, ak je zjavné, že hráč sa snaží zadržať súpera, bez záujmu hrať s loptou alebo ide o súčasť sústavného porušovania pravidiel. Platí však, že hráča nemožno sankcionovať osobným trestom za každé držanie súpera.

Nadviazanie na hru

Ak rozhodca preruší hru za držanie súpera, nariadi priamy voľný kop z miesta priestupku (v súlade s pravidlom 13), alebo pokutový kop, ak sa priestupok stal v pokutovom území hráča, ktorý sa ho dopustil.

Zakázaná hra rukou

Týka sa kontaktu ruky hráča alebo jeho ramena s loptou zakázaným spôsobom. Rozhodca musí vziať pri posudzovaní do úvahy najmä nasledujúce okolnosti:

- či ide o pohyb ruky k lopte (nie lopty k ruke)
- aká je vzdialenosť medzi súperom a loptou (neočakávaná, prudká lopta v momente kopu)
- či pozícia ruky je alebo nie je súčasťou prirodzeného pohybu tela v danej chvíli
- či ide o dotyk lopty s objektom, držaným v ruke (oblečenie, chránič holenných kostí a pod.), čo sa tiež považuje za priestupok
- aj udretie lopty hodeným predmetom (kopačka, chránič holenných kostí a podobne) sa považuje za priestupok

Sankcie za porušenie pravidiel

Existujú situácie, ak hráč úmyselne zahrá loptu rukou a je vyžadované napomenutie hráča ŽK za nešportové správanie. Napríklad vtedy, ak hráč :

- úmyselne zahrá loptu rukou, aby tím zabránil súperovi k získaniu lopty
- sa takto pokúša nešportovo dosiahnuť gól.

Hráč musí byť vylúčený, ak zakázanou hrou rukou zmarí súperovi jasnú gólovú príležitosť alebo zabráni dosiahnutiu gólu. V tomto prípade ide o hrubé nešportové správanie.

Nadviazanie na hru

Ak rozhodca preruší hru za zakázanú hru rukou, nariadi priamy voľný kop z miesta priestupku (v súlade s pravidlom 13). Ak sa priestupok stal v pokutovom území hráča, ktorý sa ho dopustil, rozhodca nariadi pokutový kop.

Mimo vlastného pokutového územia platia pre brankára rovnaké ustanovenia týkajúce sa zakázanej hry rukou ako pre ostatných hráčov. Vo vlastnom pokutovom území brankára nemôže byť jeho hra rukou považovaná za priestupok s následným priamym voľným kopom, ani byť považovaná za nešportové správanie. Môže však byť potrestaný v prípade opakovanej hry rukou v súlade s inými pravidlami, čo môže mať za následok nepriamy voľný kop.

Priestupky, ktorých sa dopustí brankár

Brankár vo svojom pokutovom území nesmie držať loptu v rukách pod kontrolou dlhšie ako 6 sekúnd.

Loptu má pod kontrolou, pokiaľ ju :

- drží rukami alebo medzi rukou a akýmkoľvek povrchom (napríklad hracou plochou, vlastným telom)
- drží v jeho natiahnutej, otvorenej ruke
- udiera o zem alebo vyhazuje do vzduchu.

V týchto prípadoch nemôže byť napádaný súperom.

Brankár sa nesmie dotknúť lopty rukami vo vnútri vlastného pokutového územia za nasledujúcich okolností:

- ak sa dotkne lopty rukou hneď potom, ako sa jej zbavil a nedotkol sa jej ešte iný hráč (Platí to aj vtedy, ak sa jej dotkne ktoroukoľvek časťou jeho rúk alebo ramien s výnimkou prípadu, keď sa lopta od neho náhodne odrazí pri obrannom zákroku, pri ktorom sa ju snažil chytiť. Za kontrolu lopty sa v tomto prípade považuje aj úmyselné odrazenie lopty brankárom.)
- ak mu loptu úmyselne prihrá spoluhráč nohou
- keď mu loptu prihrá spoluhráč priamo z vhadzovania spoza postrannej čiary

Ak sa brankár dopustí jedného z uvedených priestupkov, rozhodca hru preruší a nariadi nepriamy voľný kop z miesta priestupku (v súlade s pravidlom 13).

Priestupky voči brankárovi

Za priestupok sa považuje bránenie brankárovi v hre, keď sa snaží zbaviť lopty, ktorú drží v rukách.

Hráč musí byť potrestaný za nebezpečnú hru vtedy, ak kopne alebo sa pokúša kopnúť do lopty v čase, keď má brankár loptu pod kontrolou a snaží sa loptu odohrať.

Priestupkom je tiež zamedzenie (zabránenie) pohybu brankára nedovoleným bránením, napríklad pri zahrávaní kopu z rohu alebo inej štandardnej situácii.

Nebezpečná hra

Ako nebezpečná hra je definovaný priestupok, počas ktorého sa hráč bez priameho fyzického kontaktu s iným hráčom pokúša hrať s loptou spôsobom, pri ktorom hrozí zranenie kohokoľvek (vrátane hráča samého). Dopúšťa sa ho aj hráč, ktorý týmto spôsobom hrá voči v blízkosti stojacemu hráčovi súpera, ktorý sa obáva možného zranenia.

Tzv. „nožničky“ sú dovolené, ak podľa názoru rozhodcu, nie je tento spôsob hry nebezpečný pre súpera.

Sankcie za porušenie pravidla

- ak hráč hrá nebezpečne pri bežnom priestupku, rozhodca by mu nemal udeliť osobný trest
- ak je zákrok vykonaný so zjavným rizikom zranenia súpera, rozhodca by mal hráča napomenúť
- ak pri nebezpečnej hre hráč týmto spôsobom hry zmarí jasnú gólovú príležitosť, rozhodca by mal hráča vylúčiť z hry.

Nadviazanie na hru

Za nebezpečnú hru sa nariaďuje nepriamy voľný kop z miesta, kde došlo k priestupku (v súlade s pravidlom 13).

Ak pri nebezpečnom zákroku dôjde k fyzickému kontaktu súperiacich hráčov, takýto priestupok sa trestá priamym voľným kopom alebo pokutovým kopom (toto sa nepovažuje za nebezpečnú hru).

Bránenie súperovi v hre

Za nedovolené bránenie súperovi v hre sa pokladá taká činnosť, pri ktorej hráč telom prekáža súperovi vo voľnom pohybe tak, že ho zastaví, núti ho spomaliť pohyb, prípadne zmeniť smer pohybu v čase, keď lopta nie je v bezprostrednej blízkosti.

Rozhodca musí posúdiť, či sa hráč úmyselne postaví do cesty súperovi, aby mu prekážal v pohybe.

Krytie lopty telom je dovolené. Hráč, ktorý sa pohybuje medzi súperom a loptou z taktických dôvodov, neporušuje pravidlo, pokiaľ je lopta v ich bezprostrednej blízkosti a hráč sa súčasne nedopúšťa iného priestupku. V takomto prípade do hráča smie súper vrázať telom dovoleným spôsobom.

Ak rozhodca posúdi bránenie súperovi v hre ako nedovolené, nariadi nepriamy voľný kop z miesta priestupku. Za takýto priestupok sa neudeluje hráčovi osobný trest.

Pozastavenie opätovného nadviazania na hru

Ak sa rozhodca rozhodol udeliť hráčovi osobný trest (napomenutie alebo vylúčenie z hry), hra nesmie byť znovu nadviazaná, pokiaľ nie je vykonaná procedúra udelenia osobného trestu.

Napomínania za nešportové správanie

Existujú rôzne situácie, keď hráč musí byť napomenutý za nešportové správanie, napríklad ak:

- sa podľa názoru rozhodcu sa dopustil bezohľadným spôsobom jedného zo siedmich priestupkov, za ktorý sa nariaďuje priamy voľný kop
- sa dopustil priestupku z taktického dôvodu, a tím zmaril sľubnú akciu súpera
- zadržal súpera z taktického dôvodu, čím mu zabránil hrať s loptou alebo ho od lopty odsotil
- zahral loptu rukou (okrem brankára vo vlastnom pokutovom území), čím zabránil súperovi získať loptu alebo rozvinúť útočnú akciu
- zahral loptu rukou tak, že sa pokúšal dosiahnuť gól (aj vtedy, keď tento pokus nebol úspešný a gól nedosiahol)
- sa snažil oklamať rozhodcu tak, že predstieral zranenie alebo že bol voči nemu spáchaný priestupok súperovým hráčom (simulovanie)
- si vymenil miesto s brankárom bez vedomia a povolenia od rozhodcu
- sa správa spôsobom, ktorým podľa názoru rozhodcu znevažuje podstatu čestnej hry
- zahral s loptou, keď opúšťal hraciu plochu, po predchádzajúcom povolení rozhodcu
- slovnou vyrušoval súpera v priebehu hry alebo pri nadväzovaní na hru
- si urobil na hracej ploche nepovolené označenie
- používa úmyselný trik tým, že prihrá loptu vlastnému brankárovi hlavou, hrudou, kolenom a podobne, v snahe obísť pravidlo. Pritom nie je rozhodujúce, či sa brankár následne dotkne lopty rukami alebo nie. Po takto spáchanom priestupku hráča, ktorý má snahu obísť literu a duch Pravidla 12 sa hra nadväzuje nepriamym voľným kopom
- používa úmyselný trik tým, že prihrá loptu vlastnému brankárovi v snahe obísť pravidlo pri zahrávaní voľného kopu. Po napomenutí hráča žltou kartou musí byť voľný kop opakovaný.

Oslava gólu

Hráčom je dovolené oslavovať dosiahnutý gól, nesmie to však byť neprimeraným spôsobom.

Za neprimerané sa považujú také formy, pri ktorých dochádza k premárňovaniu hracieho času. Rozhodca musí vtedy konať a hráča napomenúť, ak napríklad:

- podľa jeho názoru po góle ukazuje provokačné, posmešné alebo poburujúce gestá
- vylezie alebo sa vyšplhá na plot, aby tam oslavoval dosiahnutie gólu
- vyzlečie si dres, alebo si ním zakryje tvár (hlavu)
- zakryje si hlavu, alebo tvár maskou alebo kuklou.

Opustenie hracej plochy pri oslave gólu nie je v rozpore s pravidlom, ale je potrebné, aby sa hráči vrátili naspäť na hraciu plochu čo najskôr.

Od rozhodcu sa v týchto prípadoch očakáva patričná prevencia, ale i citlivý prístup pri posudzovaní, kedy pravidlo porušené je a kedy nie je.

Prejavy nesúhlasu s rozhodnutím rozhodcu

Hráča, ktorý prejavuje slovne alebo gestami nesúhlas s rozhodnutím rozhodcu, musí rozhodca napomenúť. Kapitán družstva nemá v tomto smere žiadne špeciálne postavenie ani privilégia, ale je naopak zodpovedný za správanie sa svojich spoluhráčov.

Zdržiavanie opätovného začatia hry

Rozhodca musí napomenúť hráča, ktorý takticky zdržiava znovuotvorenie hry, ak napríklad:

- úmyselne vykoná kop z nesprávneho miesta s tým zámerom, aby ho rozhodca nariadil opakovať
- pri vhadzovaní naznačí úmysel vhoďiť loptu do hry a potom ju náhle prenechá spoluhráčovi
- odkopne loptu alebo ju odnesie v rukách z miesta priestupku
- neprimerane zdlhavo vykonáva voľný kop alebo vhadzovanie lopty
- zdržiava odchod z hracej plochy pri striedaní hráča náhradníkom
- sa snaží úmyselným dotýkaním sa lopty vyvolať konflikt (konfrontáciu) so súperom.

Sústavné porušovanie pravidiel

Rozhodca by si mal po celý čas všímať hráčov, ktorí sústavne porušujú pravidlá. Obzvlášť musí byť pozorný, ak sa hráč dopustí určitého počtu rozličných priestupkov. Vinník musí byť napomenutý za sústavné porušovanie pravidiel.

Nie je taxatívne dané, koľkých priestupkov za sebou sa hráč musí dopustiť, aby to mohlo byť hodnotené ako „sústavné“. Toto je výlučne na posúdení rozhodcu a v súlade s efektívnym riadením (vedením) stretnutia.

Surová hra

Hráč hrá surovo, ak použije v súboji o loptu so súperom v čase, keď je lopta v hre, neprimeranú (nadmernú) silu alebo brutalitu (surovosť).

Napádanie, ktoré ohrozuje bezpečnosť súpera, musí byť potrestané ako surová hra.

Každý hráč, ktorý pri napádaní súpera na neho skočí jednou, alebo oboma nohami spredu, zboku, alebo zozadu a urobí to neprimeranou silou, ohrozuje bezpečnosť súpera a tým sa dopúšťa surovej hry.

Rozhodca by v zásade nemal poskytnúť výhodu v hre v situáciách, keď dôjde k surovej hre. Okrem prípadu, kedy vznikla pre poškodené družstvo jasná príležitosť dosiahnuť gól. V takej situácii musí rozhodca hráča vylúčiť z dôvodov surovej hry pri jej najbližšom prerušení.

Ak bola hra prerušená pre surovú hru, po vylúčení hráča rozhodca nadviaže na hru priamym voľným kopom z miesta, kde došlo k priestupku (v súlade s pravidlom 13) alebo pokutovým kopom (ak sa priestupok stal vo vnútri pokutového územia previnivšieho sa družstva).

Násilie alebo hrubé nešportové správanie

Hráč sa dopúšťa hrubého nešportového správania, ak použije neprimeranú (nadmernú) silu alebo brutalitu (surovosť) voči súperovi v čase, keď nebojujú o loptu (mimo súboja o loptu).

Rovnako sa dopúšťa hrubého nešportového správania, ak použije neprimeranú (nadmernú) silu alebo brutalitu (surovosť) voči spoluhráčovi, divákovi, rozhodcovi alebo akejkolvek inej osobe.

Hrubého nešportového správania sa hráč môže dopustiť na hracej ploche, na jej hranici alebo mimo nej a to bez ohľadu nato, či je lopta v hre alebo mimo hry.

V situáciách týkajúcich sa hrubého nešportového správania by v zásade nemala byť udelená výhoda v hre okrem jasnej gólovej príležitosti. V takom prípade rozhodca vylúči hráča z hry pre hrubé nešportové správanie pri najbližšom prerušení hry.

Násilie alebo hrubé nešportové správanie často vedie k následným masovým nešportovým prejavom (konfliktom), preto sa rozhodca musí snažiť o čo najrýchlejšiu reakciu na takéto priestupky.

Hráč, náhradník alebo vystriedaný hráč, ktorý sa dopustil násilia alebo hrubého nešportového správania, musí byť vylúčený z hry.

Ak sa hráč dopustil násilia alebo hrubého nešportového správania, rozhodca nadväzuje na hru nasledovným spôsobom:

Ak je lopta v čase priestupku mimo hry

- v hre sa pokračuje spôsobom vyplývajúcim z pôvodného prerušenia hry.

Ak je lopta v čase priestupku v hre a priestupok sa stal mimo hracej plochy

- v hre sa pokračuje rozhodcovskou loptou na mieste, kde bola lopta v čase prerušenia hry.

Ak bola lopta v bránkovom území, rozhodca vhodí rozhodcovskú loptu na čiare bránkoveho územia rovnobežnej s bránkovou čiarou, najbližšie k miestu, kde bola lopta v čase prerušenia hry.

- ak hráč opustil hraciu plochu, aby sa dopustil priestupku, v hre sa pokračuje nepriamym voľným kopom z miesta, kde bola lopta v čase prerušenia hry.

Ak je lopta v hre a hráč sa dopustil priestupku na hracej ploche:

- voči súperovi, v hre sa pokračuje priamym voľným kopom z miesta priestupku (v súlade s pravidlom 13) alebo pokutovým kopom, ak sa hráč dopustil priestupku vo vlastnom pokutovom území
- voči spoluhráčovi, v hre sa pokračuje nepriamym voľným kopom z miesta priestupku (v súlade s pravidlom 13)
- voči náhradníkovi alebo vystriedanému hráčovi, v hre sa pokračuje nepriamym voľným kopom z miesta, kde bola lopta v čase prerušenia hry (v súlade s pravidlom 13)
- voči rozhodcovi alebo asistentovi rozhodcu, v hre sa pokračuje nepriamym voľným kopom z miesta, kde sa priestupok stal (v súlade s pravidlom 13)
- voči inej osobe, v hre sa pokračuje rozhodcovskou loptou na mieste, kde bola lopta v čase prerušenia hry. Ak bola lopta v bránkovom území, vhodí rozhodca rozhodcovskú loptu na čiare bránkoveho územia rovnobežnej s bránkovou čiarou, najbližšie k miestu, kde bola lopta v momente prerušenia hry.

Priestupky hodením lopty alebo iného predmetu

Ak v čase, keď je lopta v hre, hráč (náhradník alebo vystriedaný hráč) bezohľadným spôsobom hodí cudzí predmet (alebo loptu) do súpera, prípadne do inej osoby, rozhodca musí prerušiť hru a vinníka napomenúť.

Ak v čase, keď je lopta v hre, hráč (náhradník alebo vystriedaný hráč) neprímeranou silou hodí cudzí predmet (alebo loptu) do súpera, prípadne inej osoby, rozhodca musí prerušiť hru a vinníka vylúčiť z hry pre hrubé nešportové správanie.

Nadviazanie na hru (pri priestupkoch, keď je lopta v hre)

- hráč nachádzajúci sa vo vlastnom pokutovom území hodil cudzí predmet (alebo loptu) do súpera, ktorý je mimo pokutového územia: **Rozhodca preruší hru a nariadi priamy voľný kop z miesta, kde cudzí predmet (alebo lopta) zasiahol alebo mohol zasiahnuť súpera.**
- hráč nachádzajúci sa mimo vlastného pokutového územia hodil cudzí predmet do súpera nachádzajúceho sa (stojaceho) vo vnútri pokutového územia súpera: **Rozhodca preruší hru a nariadi pokutový kop.**
- hráč nachádzajúci sa na hracej ploche hodil cudzí predmet do akejkoľvek cudzej osoby nachádzajúcej sa mimo hracej plochy: **Rozhodca preruší hru a nariadi nepriamy voľný kop z miesta, kde bola lopta v čase prerušenia hry.**
- hráč nachádzajúci sa mimo hracej plochy hodí cudzí predmet do súpera, ktorý je na hracej ploche: **Rozhodca preruší hru a nariadi priamy voľný kop v prospech súpera z miesta, kde cudzí predmet zasiahol alebo by mohol zasiahnuť súpera. Alebo nariadi**

pokutový kop proti družstvu, ktorého hráč sa dopustil priestupku, ak hráč súpera je vo vnútri pokutového územia previnivšieho sa družstva.

- náhradník alebo vystriedaný hráč, ktorý sa nachádza mimo hracej plochy, hodí cudzí predmet do súpera stojaceho na hracej ploche: **Rozhodca preruší hru a nariadi nepriamy voľný kop v prospech súpera z miesta, kde bola lopta v čase prerušenia hry.**

Zmarenie dosiahnutia gólu alebo vyloženej gólovej príležitosti

Ak sa hráč dopustí jedného z dvoch priestupkov, uvedených v nadpise tejto časti výkladu pravidiel 12, musí ho rozhodca vylúčiť z hry. Nie je podmienkou, že sa ich musí dopustiť v pokutovom území súpera.

Ak rozhodca počas vyloženej gólovej príležitosti uplatní výhodu v hre a je priamo dosiahnutý gól, navzdory úmyselnej hre rukou alebo zakázanej hre súpera, hráč nemôže byť vylúčený z hry, ale má byť napomenutý.

Keď sa rozhodca rozhoduje, či má vylúčiť hráča pre zmarenie dosiahnutia gólu alebo jasnej gólovej príležitosti, mal by zvážiť nasledujúce okolnosti:

- vzdialenosť miesta priestupku od bránky
- možnosť držania lopty alebo získania kontroly nad ňou
- smer útočnej akcie
- počet brániacich hráčov a ich pozícia.

Rozhodca musí rešpektovať, že aj priestupok, ktorý sa považuje za nebezpečnú hru, môže mať za následok zmarenie vyloženej gólovej šance (pričom sa potom nadväzuje sa na hru nepriamym voľným kopom).

PRAVIDLO 13 VOĽNÉ KOPY

Procedúra

Lopta je v hre, keď je do nej kopnutá a je v pohybe.

Voľný kop možno vykonať aj zdvihnutím lopty nohou alebo oboma nohami súčasne.

Naznačenie zahrnutia lopty s úmyslom oklamať súpera možno považovať za súčasť hry. Ak je však vykonané spôsobom, ktorý rozhodca považuje za nešportové správanie, musí hráča napomenúť.

Ak hráč správne vykonávajúci voľný kop úmyselne kopne loptu do súpera s úmyslom znova hrať s loptou, pričom nejde o nedbanlivý ani bezohľadný spôsob, ani nie je pritom použitá neprimeraná sila, rozhodca musí nechať pokračovať v hre.

Rozhodca musí nechať opakovať nepriamy voľný kop, z ktorého bol dosiahnutý priamo gól a on chybné predtým nesignalizoval zdvihnutou rukou, že ide o nepriamy voľný kop. Chyba rozhodcu neruší pôvodný priestupok, za ktorý bol nepriamy voľný kop nariadený.

Vzdialenosť

Ak sa hráč rozhodne vykonať voľný kop rýchlo a súper, ktorý nedodrží predpísanú vzdialenosť 9,15 m od lopty, ju zachytí (zastaví), rozhodca musí nechať pokračovať v hre.

Ak sa hráč rozhodne vykonať voľný kop rýchlo a súper, ktorý je v blízkosti lopty, mu úmyselne prekáža (bráni) vo vykonaní voľného kopu, rozhodca ho musí napomenúť za zmarenie znovu nadviazania na hru.

Ak voľný kop vykonáva hráč brániaceho družstva z vlastného pokutového územia a jeden alebo viacero hráčov súpera zostalo vo vnútri pokutového územia, pretože brániaci hráč vykonáva voľný kop rýchlo a súper nemá čas opustiť pokutové územie, rozhodca musí nechať pokračovať v hre.

PRAVIDLO 14 POKUTOVÝ KOP

Procedúra

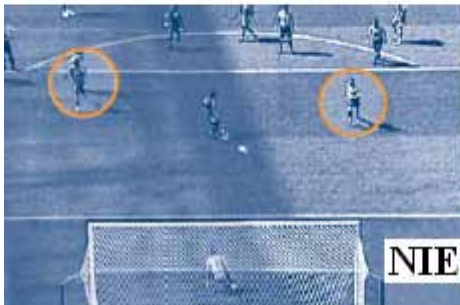
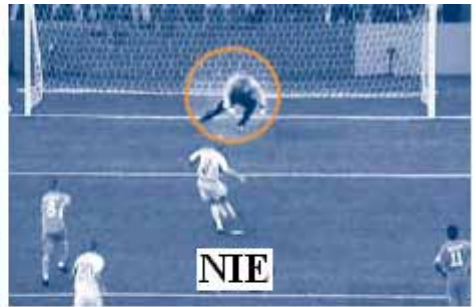
Takzvaný klamlivý pohyb hráča zahrávajúceho pokutový kop s cieľom oklamať súperovho brankára sa považuje za súčasť hry. Takýto klamlivý pohyb sa považuje za porušenie pravidiel, ak už hráč ukončil rozbeh na zahranie lopty. Rozhodca hráča napomenie za nešportové správanie.

Príprava na vykonanie pokutového kopu

Rozhodca sa predtým, ako dá pokyn na vykonanie pokutového kopu, musí presvedčiť:

- kto bude zahrávať pokutový kop
- či je lopta správne umiestnená na značke pokutového kopu
- či je brankár na bránkovej čiare v bránke a obrátený tvárou do hracej plochy
- či sú všetci hráči okrem hráča vykonávajúceho pokutový kop a brankára brániaceho družstva mimo pokutového územia, stoja mimo pokutového oblúka a sú za loptou.

	Výsledok pokutového kopu	
	<i>Gól bol dosiahnutý</i>	<i>Gól nebol dosiahnutý</i>
<i>Porušenie pravidiel</i>	<i>Gól bol dosiahnutý</i>	<i>Gól nebol dosiahnutý</i>
Útočiacim hráčom	Pokutový kop sa opakuje	Nepriamy voľný kop
Bráničim hráčom	Rozhodca gól uzná	Pokutový kop sa opakuje
Obidvoma stranami	Pokutový kop sa opakuje	Pokutový kop sa opakuje



PRAVIDLO 15 VHADZOVANIE LOPTY

Procedúry a porušenia pravidla

Rozhodca dbá, aby hráči súperovho družstva neboli pri vhadzovaní bližšie k vhadzujúcemu hráčovi ako 2 m. Ak je to nevyhnutné, rozhodca musí upozorniť ktoréhokoľvek hráča, ktorý nedodrží túto vzdialenosť, a to pred vykonaním vhadzovania a napomenúť ho, ak následne neustúpi do korektnej vzdialenosti (neuposlúchne výzvu rozhodcu). Rozhodca nadviaže na hru vhadzovaním lopty spoza postrannej čiary.

Ak hráč pri správne vykonanom vhadzovaní úmyselne vhodí loptu do súpera s úmyslom znovu hrať s loptou, rozhodca nechá pokračovať v hre, pokiaľ vhadzovanie nebolo vykonané nedbanlivým alebo bezohľadným spôsobom, prípadne s použitím nadmernej sily.

Ak lopta po správne vykonanom vhadzovaní prejde priamo za ktorúkoľvek časť súperovej bránkovej čiary, rozhodca nariadi kop od bránky. Ak lopta takto prejde za ktorúkoľvek časť vlastnej bránkovej čiary, rozhodca nariadi kop z rohu.

Ak sa lopta dotkne zeme predtým, ako prejde za postrannú čiaru smerom do hracej plochy, vhadzovanie sa opakuje tým istým družstvom z rovnakého miesta, a to za predpokladu, že lopta bola vhadzovaná do hry správnym spôsobom. Ak vhadzovanie nie je vykonané správnym spôsobom, opakované vhadzovanie lopty spoza postrannej čiary vykoná hráč súperovho družstva.

PRAVIDLO 16 KOP OD BRÁNKY

Procedúry a porušenia pravidiľa

Ak hráč zahrávajúci kop od bránky zahrá loptu úmyselne po druhý raz potom, ako opustila pokutové územie bez toho, aby sa jej predtým dotkol iný hráč, rozhodca nariadi z miesta druhého dotyku nepriamy voľný kop (v súlade s pravidlom 13). Ak v rovnakej situácii zahrá hráč zahrávajúci kop od bránky loptu úmyselne rukou, rozhodca nariadi z miesta priestupku priamy voľný kop a udelí osobný trest, ak si to situácia vyžaduje.

Ak hráč súpera vstúpi do pokutového územia družstva zahrávajúceho kop od bránky skôr, ako je lopta v hre a brániaci hráč sa vtedy voči nemu dopustí zakázanej hry, rozhodca nariadi kop od bránky opakovať. Brániaceho hráča môže potrestať osobným trestom (ŽK alebo ČK), podľa povahy priestupku, ktorého sa dopustil.

PRAVIDLO 17 KOP Z ROHU

Procedúry a porušenia pravidiľa

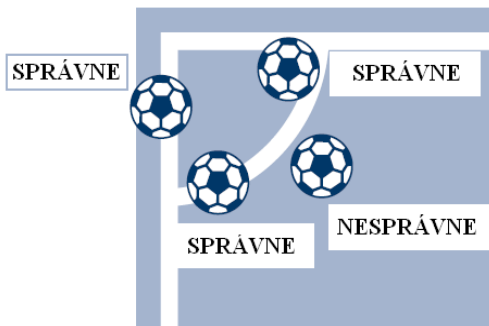
Rozhodca dbá, aby hráči brániaceho družstva neboli pri kope z rohu bližšie ako 9,15 m od rohového územia, pokiaľ nie je lopta v hre. Pomocné značky umiestnené mimo hracej plochy slúžia pre lepšiu orientáciu a kontrolu dodržania predpísanej vzdialenosti. Ak pred vykonaním kopu z rohu je hráč súperovho družstva bližšie ako je predpísaná vzdialenosť, rozhodca ho vyzve, aby vzdialenosť dodržal. Ak ho hráč neuposlúchne, rozhodca ho napomenie.

Ak hráč, ktorý správne vykonal kop z rohu, zahrá loptu úmyselne po druhý raz skôr, ako sa jej dotkne iný hráč, rozhodca nariadi z miesta, kde bolo pravidlo porušené nepriamy voľný kop (v súlade s pravidlom 13).

Ak hráč počas vykonávania kopu z rohu takticky kopne loptu do súpera s úmyslom opätovne ju získať, rozhodca nechá pokračovať v hre, pokiaľ to nebolo vykonané nedbanlivým alebo bezohľadným spôsobom, prípadne s použitím nadmernej sily.

Lopta pri kope z rohu musí byť umiestnená vo vnútri rohového štvrt kruhu (alebo sa ho dotýkať) a je v hre, keď je do nej kopnuté a je v pohybe. Z tohto dôvodu lopta nemusí opustiť rohový štvrt kruh, aby bola v hre.

Diagram ukazuje niektoré správne a nesprávne umiestnenia lopty.



PROCEDÚRY STANOVENIA POSTUPOJÚCEHO (VÍŤAZA) Z JEDNÉHO STRETNUTIA ALEBO Z DVOCH STRETNUTÍ PRI HRACOM SYSTÉME „DOMA / VONKU“

Kopy zo značky pokutového kopu

Procedúra:

- kopy zo značky pokutového kopu nie sú súčasťou stretnutia
- pokutové územie, v ktorom kopy prebiehajú, môže byť zamenené, len ak sa jeho bránka alebo povrch hracej plochy v ňom stanú nespôsobilé pre ich vykonanie
- hráč, ktorý už zahral kop zo značky pokutového kopu v prvej sérii, sa môže znova zúčastniť kopov, až keď kop zo značky pokutového kopu už vykonali všetci oprávnení hráči družstva vrátane brankára
- každé družstvo zodpovedá za to, aby sa kopov zúčastnili len hráči, ktorí boli v okamihu skončenia stretnutia na hracej ploche. Rovnako ako aj za poradie, v ktorom budú hráči kopy zo značky pokutového kopu zahrávať.
- ak sa hráč zraní počas procedúry kopov zo značky pokutového kopu, nemôže byť už vystriedaný iným hráčom. Jedinou výnimkou je brankár družstva.
- ak je počas procedúry kopov zo značky pokutového kopu vylúčený brankár, musí byť nahradený hráčom, ktorý bol v okamihu skončenia stretnutia na hracej ploche
- hráč, náhradník alebo vystriedaný hráč môže byť počas procedúry kopov zo značky pokutového kopu napomínaný alebo vylúčený
- rozhodca nesmie ukončiť procedúru kopov zo značky pokutového kopu, ak počas nej klesne počet hráčov v družstve pod sedem (7)
- ak je hráč družstva zranený alebo vylúčený počas procedúry kopov zo značky pokutového kopu a družstvo má tým menej hráčov ako súper, rozhodca by nemal znížiť počet hráčov súpera, zúčastnených v procedúre. Rovnaký počet hráčov z každého družstva je vyžadovaný len na začiatku procedúry kopov zo značky pokutového kopu.

ZÁSADY ČINNOSTI MEDZINÁRODNÉHO VÝBORU PRE PRAVIDLÁ (IFAB)

Názov a zloženie

Organizácia sa volá „Medzinárodný výbor pre pravidlá“ (IFAB). Tvoria ju zástupcovia štyroch futbalových asociácií: Anglicka, Škótska, Írska a Walesu a zástupcovia Svetovej futbalovej asociácie FIFA. Každá z týchto piatich zložiek má právo do IFAB delegovať svojich štyroch zástupcov.

Predmet činnosti

Predmetom činnosti organizácie (ďalej budeme uvádzať „výbor“) je prerokovávanie zmien pravidiel futbalu a ďalších záležitostí ovplyvňujúcich futbal. Deje sa tak vždy na výročnom zasadaní organizácie alebo na inom stretnutí zvolanom z iniciatívy IFAB alebo niektorého jej člena.

Zasadnutia výboru

Výbor sa schádza pravidelne dvakrát ročne. Výročné zasadnutie sa koná zvyčajne vo februári alebo v marci. Druhé zasadnutie, nazývané často aj ako pracovné, sa zvyčajne koná v septembri alebo v októbri. Obe zasadnutia vždy organizuje ten istý člen výboru. Presné termíny na nasledujúce zasadnutie sa dohodnú vždy na poslednom zasadnutí.

Zasadnutiu výboru vždy predsedá zástupca hostiteľského člena výboru. Usporiadanie zasadnutí sa určuje v súlade s princípom rotácie členov výboru.

Výročné zasadnutie výboru

Prerokováva a schvaľuje návrhy na zmeny a doplnky pravidiel futbalu, prípadne ďalšie súvisiace námety spadajúce do pôsobnosti výboru.

Pracovné zasadnutie výboru

V jeho právomoci je príprava programu a materiálov na najbližšie výročné zasadnutie. Nemá však právomoc na schvaľovanie zmien a doplnkov pravidiel futbalu.

Procedurálne záležitosti

Výročné zasadnutie výboru

Každá členská asociácia výboru môže predložiť písomne sekretárovi členskej asociácie, ktorá organizuje budúce výročné zasadnutie, námety, návrhy na zmeny pravidiel alebo pripomienky k nim, najneskôr do 1. decembra kalendárneho roka. Organizátor zasadnutia ich potom spracuje, vytlačí a rozošle všetkým členom výboru na pripomienky alebo vyjadrenie stanovísk. Členovia musia svoje vyjadrenie poslať písomne sekretárovi hostiteľskej členskej asociácie. Ten to opäť spracuje a v konečnej podobe rozošle najneskôr do 1. februára všetkým členom ako materiál na výročné zasadnutie výboru.

Pracovné zasadnutie výboru

Každý členský zväz výboru predloží písomne sekretárovi hostiteľskej asociácie svoje námety na program, či diskusiu a požiadavky na prípadné experimenty týkajúce sa pravidiel futbalu, najmenej 4 týždne pred termínom konania zasadnutia. Finálny program a príslušné dokumenty sa rozosielajú dva týždne pred zasadnutím.

Jednotlivé konfederácie alebo členovia FIFA môžu generálnemu sekretárovi FIFA včas poslať písomne návrhy, pripomienky alebo námety na diskusiu výboru, aby ich prerokovali a schválili orgány FIFA. Schválené dokumenty potom FIFA postúpi sekretárovi hostiteľskej členskej asociácie najneskôr 4 týždne pred zasadnutím.

Zápisnice

Zápisnicu zo zasadnutia zabezpečí sekretár hostiteľskej členskej asociácie. Zápisnica bude rozoslaná členom výboru najneskôr 1. februára nasledujúceho roka.

Schopnosť uznávať sa a právo hlasovať

Pracovné zasadnutie výboru sa môže konať, len ak sú prítomné najmenej štyri členské asociácie, z ktorých jednou musí byť FIFA. Táto má pri hlasovaní štyri hlasy, lebo zastupuje svojich členov. Ostatné štyri členské asociácie majú len po jednom hlase. Aby bol návrh akceptovaný, musia zaň hlasovať tri štvrtiny prítomných členských asociácií s hlasovacím právom.

Zmeny pravidiel futbalu

Zmeny pravidiel sa môžu vykonať len na výročnom zasadnutí výboru a len vtedy, keď za ne hlasujú tri štvrtiny prítomných členských asociácií s hlasovacím právom.

Mimoriadne zasadnutie výboru

Ak členská asociácia, ktorá organizuje zasadnutie výboru v roku nasledujúcom po výročnom zasadnutí výboru, dostane žiadosť od FIFA alebo od iných dvoch členských asociácií výboru, spolu s dokumentmi, ktoré sa navrhujú prerokovať, musí zvolať mimoriadne zasadnutie výboru. Zasadnutie sa má uskutočniť do 28 dní od návrhu. Členovia musia dostať pozvánku spolu s dokumentmi na zasadnutie najneskôr 21 dní vopred.

Rozhodnutia Medzinárodného výboru IFAB

Rozhodnutia pracovného zasadnutia výboru sú platné odo dňa zasadnutia, pokiaľ nie je dohodnuté inak.

Rozhodnutia výročného zasadnutia výboru v súvislosti so zmenami a doplnkami pravidiel futbalu sú záväzné pre členov FIFA vždy od 1. júla po skončení výročného zasadnutia výboru. Konfederácie alebo futbalové zväzy, ktoré v tom čase ešte nemajú dokončené súťaže, môžu odložiť zavedenie prijatých zmien až na začiatok novej súťažnej sezóny. Nijaké zmeny v pravidlách futbalu nemôžu byť zavádzané konfederáciami alebo členskými zväzmi, pokiaľ neboli schválené na výročnom zasadnutí výboru IFAB.

